



## Nhận định thị trường

Ngày 28-01-2015

### Phiên nhiều biến cố

- Thị trường trải qua một phiên giao dịch rất sóng gió. Diễn biến trong buổi sáng không có gì đặc biệt, khá "tĩnh lặng" và cả hai sàn vẫn xanh nhẹ. Dù vậy biến cố "đột ngột" xảy ra vào đầu buổi chiều, với khởi điểm từ các lệnh bán đặc biệt mạnh ở SCR, tâm lý lo lắng nhanh chóng lan tỏa ra thị trường và các hoạt động bán tháo đã diễn ran gay sau đó.
- Mọi thứ có phần bình tĩnh hơn vào giai đoạn cuối phiên khi ngoại trừ SCR, lực bán tháo được tiết chế đáng kể ở các cổ phiếu khác, dù vậy cả hai chỉ số cũng không thể tránh khỏi một phiên giảm điểm. VN-Index lùi về 579,3 điểm (-0,23%) trong khi HNX-Index cũng giảm về 86,09 (-1,06%).
- Thanh khoản tăng đột biến, phần lớn đến trong buổi chiều khi sự hoảng loạn xuất hiện tại một bộ phận nhà đầu tư. HSX ghi nhận 138,72 triệu đơn vị khớp lệnh với giá trị đạt 2.441 tỷ đồng (+72%) trong khi HNX cũng có đến 78,5 triệu cổ phiếu được chuyển nhượng với giá trị 957 tỷ đồng (+71%).
- Tâm điểm hôm nay chắc chắn nằm tại SCR, cổ phiếu này đã có những diễn biến giao dịch hết sức bất thường vào buổi chiều khi liên tiếp đối mặt với những lệnh bán "khủng". SCR đã kết thúc phiên với mức giá sàn đi kèm lượng dư bán ATC và giá sàn hơn 6,6 triệu cổ phiếu.
- Nước ngoài chuyển sang bán ròng trong hôm nay 0,5 triệu cổ phiếu tương đương giá trị khoảng 28 tỷ đồng. Dù vậy khi phân tích sâu vào danh sách mua bán, KDC là nguyên nhân chính tạo nên trạng thái bán ròng với mức bán lên đến 81 tỷ đồng. Nếu loại bỏ giao dịch khá cá biệt nêu trên, thực chất đây là một phiên mua ròng đáng kể của các nhà đầu tư nước ngoài.

### Nhận định của MBKE

Phiên hôm nay thật sự là một phép thử không hề nhỏ cho triển vọng của thị trường ở giai đoạn tới. Dù đang có sự "rung lắc" rất đáng kể, chúng tôi cho rằng sẽ bất hợp lý nếu thay đổi quan điểm về xu hướng tăng của thị trường chỉ với một phiên duy nhất.

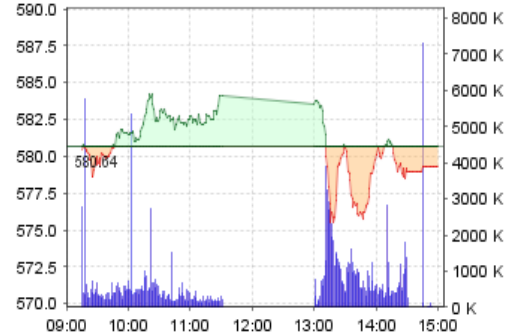
Cần nhấn mạnh, các nguyên tắc tạo lập xu hướng tăng tính đến hiện tại vẫn chưa vi phạm khi cả hai chỉ số vẫn di chuyển zic-zac theo các mức đỉnh và đáy liên sau cao hơn. Cho đến khi điều này chưa bị thay đổi, chúng tôi duy trì đánh giá xu hướng tăng dành cho thị trường như đã nêu trước đó.

(Nguyễn Thanh Lâm)

### Tiêu điểm

- DRC:** Triển vọng 2015 khả quan
- TCM:** Xu hướng chuyển sang tăng - MUA

VN-Index: Kết quả giao dịch



**579,30 -1,34 -0,23%**

	Trong ngày	BQ 50 ngày
<b>KLGD</b>	138.6	114.8
<b>GTGD</b>	2,441	1,847

KLGD (triệu cp) | GTGD (tỷ đồng)

### Top 5 cp có KLGD lớn nhất trong ngày

CP	Giá	Tăng/giảm (%)	KLGD (triệu cp)
<b>FLC</b>	10.5	-1.9	9.7
<b>BID</b>	17.4	0.0	6.3
<b>VHG</b>	12.7	-3.8	6.0
<b>DLG</b>	11.5	-5.0	5.9
<b>MBB</b>	14.3	-2.1	5.6

### Top 5 cp tăng mạnh nhất trong ngày

CP	Giá	Tăng/giảm (%)	KLGD (triệu cp)
<b>BTT</b>	38.5	6.9	0.0
<b>KDC</b>	49.8	6.9	5.4
<b>KHA</b>	28.4	6.8	0.2
<b>TDW</b>	22.4	6.7	0.0
<b>HVX</b>	6.4	6.7	0.0

### PHÒNG NGHIÊN CỨU PHÂN TÍCH KHÁCH HÀNG CÁ NHÂN

[RetailResearch@maybank-kimeng.com.vn](mailto:RetailResearch@maybank-kimeng.com.vn)

Lầu 4A-15+16, Vincom Center Đồng Khởi  
72 Lê Thánh Tôn, Quận 1, Tp.HCM, Việt Nam  
(84) 844 555 888 | <http://maybank-kimeng.com.vn>

## DRC: Triển vọng 2015 khả quan

**LNST 2014 giảm 6,2% n/n do chi phí khấu hao và chi phí lãi vay tăng.** Doanh thu thuần 2014 tăng trưởng 16,2% n/n, đạt 3.251 tỷ đồng. Mặc dù giá bán bình quân các sản phẩm giảm nhẹ nhưng doanh thu vẫn tăng chủ yếu là do đóng góp từ lớp radian toàn thép. Năm nay, DRC tiêu thụ được gần 110.000 lớp radian toàn thép với giá bán khoảng 4,9-5 triệu đồng/chiếc. Biên lợi nhuận gộp thu hẹp từ 25,6 trong 2013 xuống còn 24,7% trong 2014 chủ yếu là do chi phí khấu hao nhà máy mới tăng. Chi phí tài chính ròng tăng 78,8% n/n lên 133 tỷ đồng chủ yếu là do chi phí lãi vay từ dự án lớp radian toàn thép và dự án di dời nhà máy lớp ô tô. Tỷ lệ chi phí BH& QLDN tăng từ 5,2% lên 7,1% chủ yếu là do DRC đẩy mạnh các hoạt động quảng bá sản phẩm mới. LNST giảm 6,2% n/n, còn 352 tỷ đồng.

**Giá Cao su, nguyên liệu đầu vào chính, duy trì ở mức thấp.** Giá mủ cao su tự nhiên, nguyên liệu đầu vào chiếm khoảng 35% giá thành của DRC, hiện chỉ giao dịch ở mức 1.400 USD/tấn (SMR 20), giảm khoảng 30,4% so với cùng kỳ 2014. Giá cao su giảm là do hiện tượng dư cung trên thế giới và hiện tượng này được dự báo có thể kéo dài đến hết 2015. Ngoài ra, giá cao su tổng hợp, chiếm khoảng 20% giá thành, đang giao dịch tại 2.770 USD/tấn, giảm khoảng 6,7% n/n theo đà giảm của giá dầu thế giới.

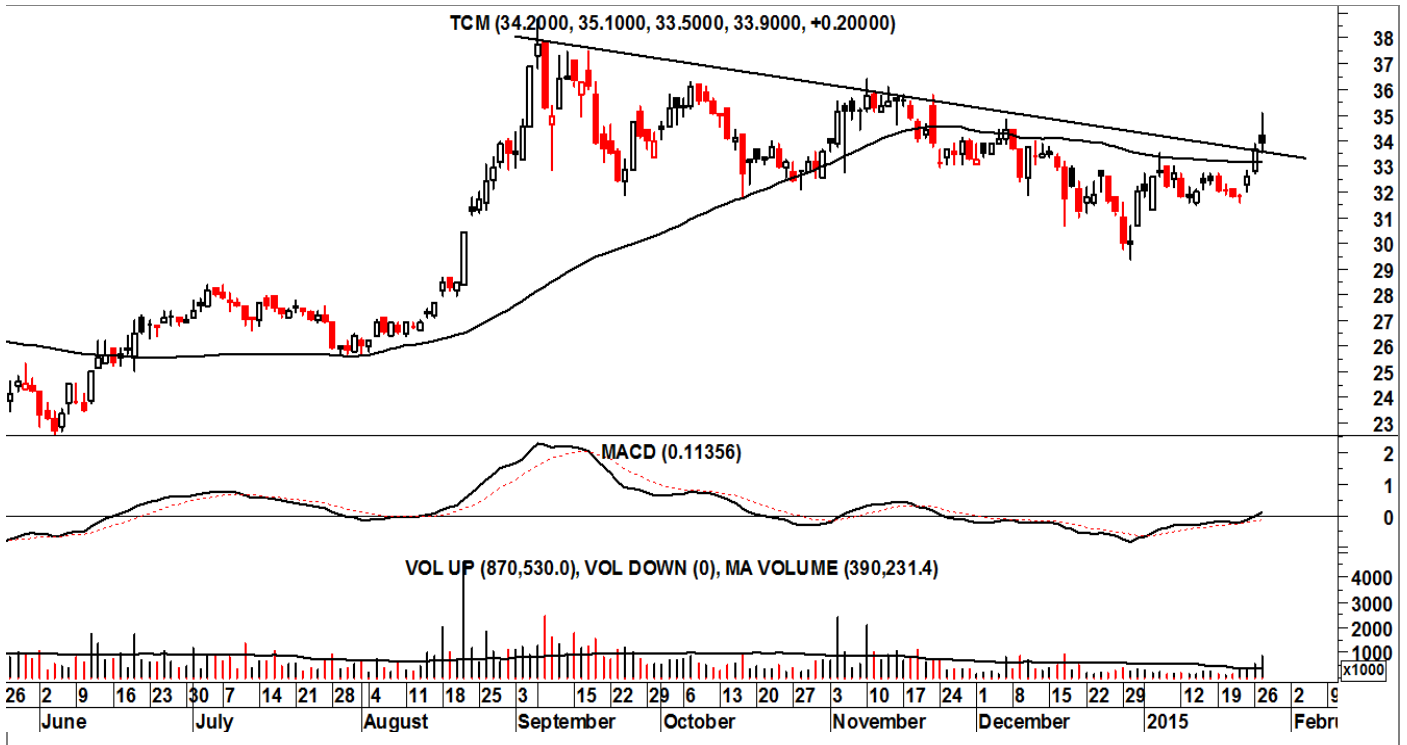
**Tiêu thụ lớp radian đang tăng trưởng khá tốt.** Cụ thể trong Q4/14, công ty ước tính tiêu thụ bình quân khoảng 12.000 lớp/tháng, tăng từ mức 4.700 chiếc lớp/tháng trong Q1/14. Chúng tôi được biết, trong tháng 1/2015, DRC dự kiến tiêu thụ được khoảng 14.000 chiếc lớp radian.

**Triển vọng 2015.** Với đà tăng trưởng tốt, chúng tôi ước tính tiêu thụ lớp radian bình quân của DRC trong 2015 sẽ đạt khoảng 18.000 chiếc lớp/tháng (~220.000 chiếc lớp/tháng, tương đương 70% công suất thiết kế) với giá bán duy trì khoảng 4,9 triệu đồng/chiếc. Chúng tôi điều chỉnh mô hình dự báo cho năm 2015 với ước tính doanh thu 2015 đạt khoảng 3.732 tỷ đồng, tăng khoảng 14,8% n/n. LNST ước đạt 432 tỷ đồng, tăng 22,8% n/n.

**Khuyến nghị.** Chúng tôi đưa ra khuyến nghị MUA với giá mục tiêu 66.000 đồng, tương ứng P/E 2015 ở mức là 12,7 lần, tương đối hợp lý so với vị thế của 1 công ty sản phẩm nội địa hàng đầu và tăng trưởng kép (CAGR) của EPS trong 4 năm tới ước tính trên 20%.

# TCM: Xu hướng chuyển sang tăng - MUA

Nguyễn Thanh Lâm



## Nhận định của MBKE

- TCM ghi nhận quá trình tích lũy kéo dài từ tháng 9/2014. Phải đến tận nửa cuối tháng 12/2014, đường giá mới bắt đầu có một số chuyển biến tích cực hơn.
- Phiên hôm nay chứng kiến sự bứt phá của TCM, lần đầu tiên đóng cửa quay trở lại phía trên MA trung hạn và phá vỡ thành công đường xu hướng giảm.
- Diễn biến này càng đáng ghi nhận khi phiên hôm nay là phiên không thật sự thuận lợi với thị trường nói chung.
- Xu hướng của TCM đã chuyển sang tăng, được mô tả bằng các đỉnh và đáy liên sau lần lượt cao hơn.
- Thanh khoản tăng đều và đạt chuẩn. KLGĐ tăng khá đều trong bốn phiên gần đây và đã vượt thành công mức KLGĐ trung bình 50 ngày, cho thấy dòng tiền bắt đầu dành sự quan tâm trở lại đối với TCM.
- Chỉ báo kỹ thuật cố lên vùng tích cực. MACD đã vượt thành công đường 0 để ủng hộ xu hướng tăng hiện nay của giá.

## Chiến lược đầu tư:

- NĐT có thể xem xét mua vào TCM ở quanh mức giá hiện tại 33.9
- Mục tiêu đầu tiên: 38.0 (+12,1%)
- Mức dừng lỗ: 31.4 (-7,4%).

## THÔNG SỐ KỸ THUẬT

52 Week High	: 39.0
52 Week Low	: 21.2
Last Price	: 33.9
Support S1/S2	: 31.4
Resistance R1/R2	: 38.0
Stop-loss	: 31.4
Strategy	: MUA
MACD	: Tích cực
Oscillator	: Tích cực
RSI	: Tích cực
Stochastic	: Tích cực
Trend trung hạn	: Tăng

# VN-INDEX: Rung lắc mạnh

Nguyễn Thanh Lâm



## Nhận định của MBKE

- VN-Index có phiên rung lắc mạnh, một phần do hầu hết lượng hàng T+3 trước đó về tài khoản NĐT đều có lời và thị trường có một số lo lắng liên quan đến rủi ro hệ thống.
- Dù biến động nhiều trong hôm nay, cần lưu ý nguyên tắc về đỉnh đáy liền sau cao hơn vẫn đang được bảo lưu. Xu hướng của VN-Index vì vậy vẫn được xác định là tăng.
- Vùng hỗ trợ ngắn hạn quan trọng của thị trường tại 565 – 570 điểm. Sẽ không có nhiều rủi ro cho triển vọng của đường giá nếu khu vực này được giữ vững.
- Thanh khoản tăng mạnh. KLGD vọt tăng mạnh, lên trên mức thanh khoản trung bình 50 ngày nhưng cần nhìn nhận khách quan bên bán mới là người chủ động phiên hôm nay.
- Chỉ báo kỹ thuật vẫn tích cực. MACD đang đi ngang phía trên đường 0, duy trì sự ủng hộ cho xu hướng tăng của giá. Các chỉ báo còn lại vẫn nằm trong vùng tích cực.
- **QUAN TRỌNG:** Phiên rung lắc hôm nay là diễn biến rất cần chú ý. Dù vậy xu hướng của VN-Index tính đến hiện tại vẫn là tăng.

## Chiến lược đầu tư:

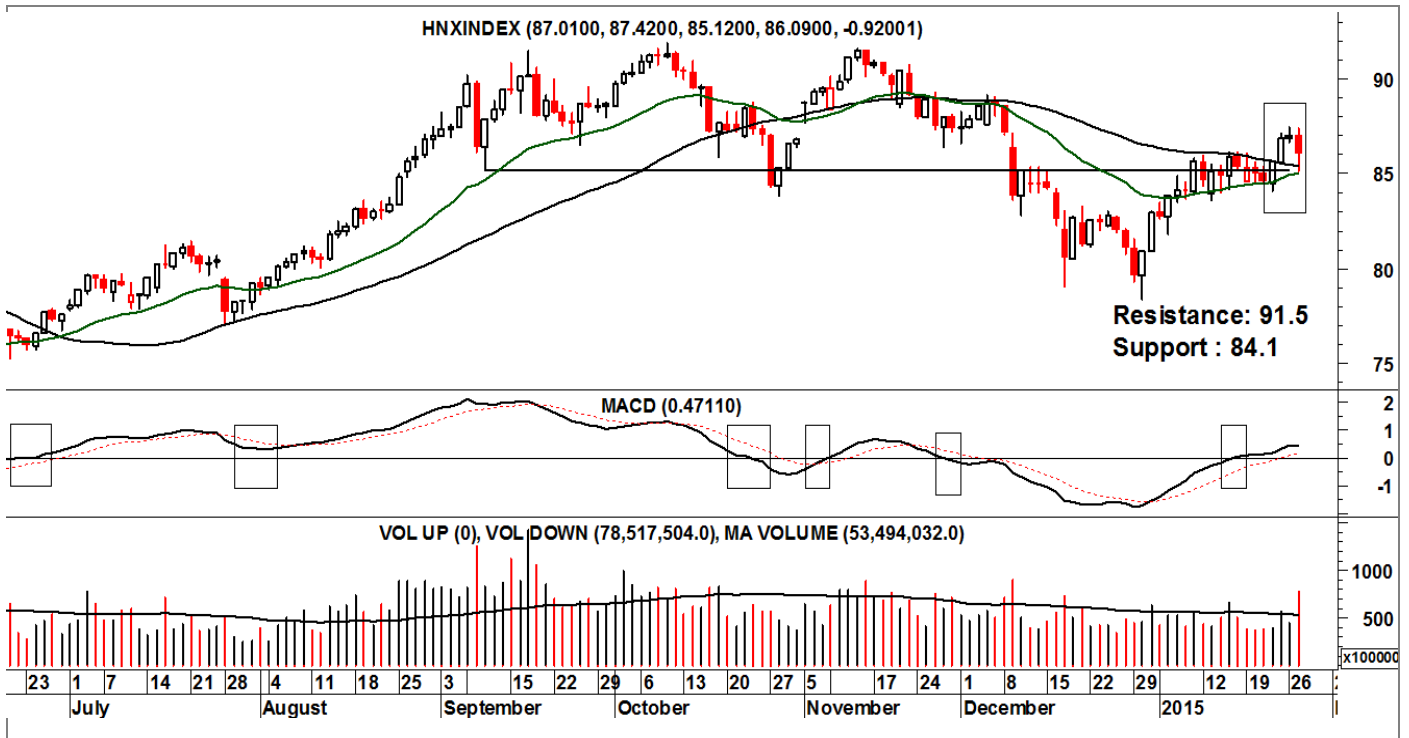
- Chúng tôi không ủng hộ hành động bán tháo khi xu hướng tăng chưa thay đổi.
- Các hoạt động mua mới vẫn được khuyến khích trong các pha điều chỉnh của thị trường.
- **Tỷ trọng đề xuất: 20/80 (tiền mặt/cổ phiếu)**

## THÔNG SỐ KỸ THUẬT

52 Week High	: 609.46
52 Week Low	: 461.61
Last Price	: 579.30
Support S1/S2	: 565
Resistance R1/R2	: 610
Stop-loss	: 565
Strategy	: Tích lũy
MACD	: Tích cực
Oscillator	: Tích cực
RSI	: Tích cực
Stochastic	: Tích cực
Trend trung hạn	: Tăng

# HNX-INDEX: Áp lực chốt lời

Nguyễn Thanh Lâm



## Nhận định của MBKE

- HNX-Index giảm trở lại sau ba phiên tăng liên tiếp, mức giảm là đáng kể.
- Việc suy giảm hiện nay sẽ khiến đường giá kiểm tra lại vùng kháng cự đã vượt qua trước đó ở khu vực 85 điểm, và xa hơn tại vùng hỗ trợ 84.1.
- Do kết quả thành công vượt kháng cự trước đó, xu hướng của HNX-Index được xác định là tăng. Kết luận nêu trên chỉ bị nghi ngờ nếu hỗ trợ 84.1 bị phá vỡ.
- Thanh khoản tăng mạnh. KLGD vọt tăng mạnh nhưng xuất phát từ việc áp lực chủ động của bên bán và do đó chưa thật sự tích cực. Nhìn rộng hơn, KLGD cần duy trì thường xuyên trên mức thanh khoản trung bình 50 ngày để củng cố đà tăng của giá.
- Chỉ báo quay lại vùng tích cực. MACD đã cắt lên trên đường 0 để đưa ra tín hiệu mạnh, ủng hộ đường giá di chuyển theo xu hướng tăng. Các chỉ báo còn lại thành công di chuyển vào vùng tích cực.
- **QUAN TRỌNG:** Dù có một phiên giảm đáng kể, chúng tôi cho rằng xu hướng tăng của HNX-Index chưa có gì thay đổi.

## Chiến lược đầu tư:

- Chúng tôi không ủng hộ hành động bán tháo khi xu hướng tăng chưa bị thay đổi.
- NĐT ngược lại, cần tận dụng kết quả giảm hiện nay để gia tăng thêm tỷ trọng cổ phiếu nắm giữ.
- **Tỷ trọng đề xuất: 20/80 (tiền mặt/cổ phiếu)**

## THÔNG SỐ KỸ THUẬT

52 Week High	: 90.66
52 Week Low	: 57.51
Last Price	: 86.09
Support S1/S2	: 79.6
Resistance R1/R2	: 85.0
Stop-loss	: 79.0
Strategy	: Tích lũy
MACD	: Tích cực
Oscillator	: Tích cực
RSI	: Tích cực
Stochastic	: Tích cực
Trend trung hạn	: Tăng

## Các khuyến nghị còn mở trạng thái

Mã CP	Mua/bán (*)	Trạng thái	Giá mua/bán	Giá hiện tại	Giá mục tiêu	Giá dừng lỗ	Lãi/lỗ tiềm năng	Lãi/lỗ đã ghi nhận	Ngày mở TT	Ngày đóng TT	Lưu ý
<b>REE</b>	Mua	Đang mở	27.9	<b>28.5</b>	31.5	26.0	2.2%		25-Aug-14		
<b>JVC</b>	Mua	Đang mở	15.7	<b>21.4</b>	18.3	14.5	36.3%		16-Sep-14		(5)
<b>BTP</b>	Mua	Đang mở	13.2	<b>14.8</b>	15.3	12.0	12.1%		16-Sep-14		
<b>HSG</b>	Mua	Đang mở	47.3	<b>44.4</b>	55.0	42.9	-6.1%		10-Oct-14		
<b>PPC</b>	Mua	Đang mở	27.1	<b>26.0</b>	31.0	24.5	-4.1%		5-Jan-15		
<b>BCC</b>	Mua	Đang mở	16.0	<b>19.3</b>	18.2	14.5	20.6%		6-Jan-15		(5)
<b>REE</b>	Mua	Đang mở	28.8	<b>28.5</b>	32.3	26.6	-1.0%		14-Jan-15		
<b>FMC</b>	Mua	Đang mở	24.4	<b>24.8</b>	29.0	22.0	1.6%		21-Jan-15		
<b>ITD</b>	Mua	Đang mở	10.0	<b>10.7</b>	11.5	9.4	7.0%		21-Jan-15		
<b>TTF</b>	Mua	Đang mở	11.8	<b>12.2</b>	13.6	11.1	3.4%		22-Jan-15		

(\*) Lưu ý Việt Nam chưa có luật cho việc "mượn bán trước" cổ phiếu nên chúng tôi đưa ra khuyến nghị "bán" chỉ nhằm ám chỉ đặc tính hiện nay của cổ phiếu này.

- (1) Do cổ phiếu này đã tăng về mức giá dừng lỗ nên chúng tôi thực hiện đóng lại vị thế bán đã mở, với mức lỗ ghi nhận tương ứng
- (2) Do tình hình thị trường thay đổi nên chúng tôi thực hiện chốt lời sớm đối với cổ phiếu này với mức lợi nhuận ghi nhận là tương ứng
- (3) Do tình hình thị trường thay đổi nên chúng tôi thực hiện cắt lỗ sớm đối với các cổ phiếu này với mức lỗ ghi nhận tương ứng.
- (4) Do cổ phiếu này đã đạt mục tiêu đề ra nên chúng tôi thực hiện đóng lại vị thế mua đã mở ra trước đó với mức lợi nhuận ghi nhận tương ứng.
- (5) Do cổ phiếu này đã vượt qua giá mục tiêu đầu tiên, chúng tôi tiếp tục giữ vị thế để lãi chạy. Đặt mức thoát trạng thái (trailing stop) là 5% để chốt lời thoát khỏi trạng thái MUA nếu giá giảm lại quá 5% kể từ mức giá đóng cửa cao nhất mà cổ phiếu này đạt được.
- (6) Do giá cổ phiếu này đã giảm lại quá 5% kể từ mức giá đóng cửa cao nhất mà cổ phiếu này đạt được nên chúng tôi thực hiện chốt lời, đóng lại vị thế MUA.

## Phục lục 1: Điều khoản cho việc cung cấp báo cáo và những khuyến cáo

### Khuyến nghị

Báo cáo này chỉ nhằm mục đích lưu hành chung và cung cấp thông tin và báo cáo này không có ý định hoặc được xem là những đề nghị mua hoặc bán cổ phiếu được đề cập ở đây trong bất kỳ trường hợp nào. Nhà đầu tư nên lưu ý rằng giá trị của những cổ phiếu này có thể dao động và giá trị hoặc giá của mỗi cổ phiếu có thể tăng hoặc giảm. Những quan điểm và khuyến nghị bao gồm ở đây đều dựa vào hệ thống đánh giá kỹ thuật và cơ bản. Hệ thống đánh giá kỹ thuật có thể khác hệ thống đánh giá cơ bản bởi vì việc định giá kỹ thuật sử dụng nhiều phương pháp khác nhau và chỉ dựa vào các thông tin về giá và khối lượng giao dịch được trích từ thị trường chứng khoán vào việc phân tích cổ phiếu. Do đó, lợi nhuận của nhà đầu tư có thể thấp hơn tổng số vốn đầu tư ban đầu. Các kết quả trong quá khứ không nhất thiết là những chỉ dẫn của các kết quả trong tương lai. Báo cáo này không nhằm mục đích cung cấp những tư vấn đầu tư cá nhân và cũng không xem xét mục đích đầu tư cụ thể, tình hình tài chính và yêu cầu đặc biệt của những người nhận và đọc báo cáo này. Vì vậy nhà đầu tư chỉ nên tìm kiếm những ý kiến về tài chính, luật pháp và những khuyến nghị khác liên quan đến sự phù hợp của việc đầu tư vào bất kỳ cổ phiếu nào hoặc những chiến lược đầu tư được thảo luận và khuyến nghị trong báo cáo này.

Những thông tin trong báo cáo này được trích từ những nguồn được tin là đáng tin cậy nhưng những nguồn này không được xác minh một cách độc lập bởi Maybank Investment Bank Berhad, các công ty con và công ty liên kết (có thể được gọi là "MKE") và vì vậy không đại diện cho tính xác thực và đồng bộ của báo cáo này bởi MKE và do đó không nên dựa vào những nguồn như vậy. Vì vậy, MKE và tất cả nhân viên, giám đốc, chuyên viên và các tổ chức và/hoặc nhân viên liên quan (có thể gọi là "Đại diện") sẽ không chịu trách nhiệm cho bất kỳ những tổn thất hoặc thiệt hại trực tiếp hoặc gián tiếp mà có thể phát sinh từ việc sử dụng hoặc dựa vào báo cáo này. Bất kỳ những thông tin, quan điểm hoặc khuyến nghị nào bao gồm trong báo cáo này có thể thay đổi vào bất cứ lúc nào mà sẽ không được thông báo trước.

Báo cáo này có thể bao gồm những phát biểu dự báo mà thường hoặc không phải lúc nào cũng được nhận biết bằng cách sử dụng các từ ngữ như "đoán trước", "tin rằng", "ước tính", "dự tính", "kế hoạch", "kỳ vọng", "dự phòng" và "dự báo" và những phát biểu rằng một sự kiện hoặc kết quả như "có thể", "sẽ", "có thể", hoặc "nên" xảy ra hoặc đạt được và những phát biểu tương tự khác. Những phát biểu dự báo như vậy được dựa vào những giả định và thông tin được công bố cho chúng tôi và có thể chịu những rủi ro và không chắc chắn mà có thể làm cho kết quả thực tế khác nhiều so với những kết quả được đưa ra trong những phát biểu dự báo. Người đọc phải cẩn thận không được thay thế những thông tin liên quan trước đó vào những phát biểu dự báo này sau ngày phát hành hoặc phản ánh sự xảy ra của những sự kiện không được dự báo trước.

MKE và tất cả chuyên viên, giám đốc và nhân viên bao gồm những người liên quan đến việc chuẩn bị và phát hành báo cáo này có thể tham gia hoặc đầu tư vào những giao dịch tài chính với tổ chức phát hành cổ phiếu được đề cập trong báo cáo này (trong một vài trường hợp có thể được luật cho phép), thực hiện những dịch vụ hoặc thu hút việc kinh doanh từ những tổ chức phát hành và/hoặc có một vị trí hoặc đang nắm giữ hoặc những lợi ích quan trọng khác hoặc những giao dịch khác đối với những cổ phiếu hoặc những quyền hoặc những quan hệ đầu tư khác. Hơn nữa, công ty có thể công bố trên thị trường những cổ phiếu được đề cập bằng những công cụ được trình bày trong báo cáo này. MKE có thể (theo luật định) hành động dựa vào hoặc sử dụng những thông tin được trình bày ở đây, hoặc dựa vào những nghiên cứu hoặc phân tích trước khi những tài liệu này được phát hành. Một hoặc nhiều hơn các giám đốc, chuyên viên và/hoặc nhân viên của MKE có thể là giám đốc của những tổ chức phát hành những cổ phiếu được đề cập trong báo cáo này.

Báo cáo này được thực hiện cho khách hàng của MKE sử dụng và không được báo cáo lại, thay đổi bất kỳ hình thức nào, chuyển giao, sao chép hoặc phân phối tới bất kỳ tổ chức nào hoặc bất kỳ hình thức nào mà không có sự đồng ý bằng văn bản của MKE và MKE và những đại diện đồng ý không có trách nhiệm gì đối với những hành động của các bên thứ ba trên khía cạnh này.

Báo cáo này không được hướng dẫn hay nhằm mục đích phân phối hoặc sử dụng bởi bất kỳ cá nhân hoặc tổ chức là công dân hoặc cư trú tại những địa phương, tỉnh (tiểu bang), quốc gia nơi mà việc phân phối, phát hành, hoặc sử dụng có thể trái với luật hoặc quy định. Báo cáo này chỉ được phân phối trong những trường hợp được chấp thuận bởi pháp luật hiện hành. Các cổ phiếu được đưa ra ở đây có thể phù hợp cho mục đích bán trong tất cả các khu vực hoặc đối với những nhà đầu tư nhất định. Không có định kiến đối với những dự báo sau này, người đọc nên lưu ý rằng những tuyên bố trách nhiệm khác, cảnh báo hoặc những hạn chế có thể được áp dụng dựa vào vị trí địa lý của cá nhân hoặc tổ chức tiếp nhận báo cáo này.

### Malaysia

Những quan điểm hoặc khuyến nghị bao gồm ở đây trong mọi hình thức phân tích kỹ thuật hoặc cơ bản. Phân tích kỹ thuật có thể khác với phân tích cơ bản vì việc định giá kỹ thuật áp dụng những phương pháp khác nhau và chỉ dựa vào những thông tin về giá và khối lượng giao dịch được trích từ Bursa Malaysia Securities Berhad trong phân tích chứng khoán.

### Singapore

Báo cáo này được thực hiện vào ngày và những thông tin trong đây có thể chịu sự thay đổi. Maybank Kim Eng Research Pte Ltd. ("Maybank KERPL") ở Singapore không có trách nhiệm phải cập nhật những thông tin này cho người nhận. Đối với việc phân phối báo cáo này tại Singapore, người nhận báo cáo này phải liên hệ với Maybank KERPL ở Singapore về những vấn đề phát sinh từ hoặc liên hệ với báo cáo này. Nếu người nhận báo cáo này không phải là nhà đầu tư được cấp phép, những nhà đầu tư chuyên nghiệp hoặc những tổ chức (được quy định tại Điều 4A của Luật về cổ phiếu và giao dịch tương lai của Singapore), Maybank KERPL sẽ chịu trách nhiệm pháp lý đối với nội dung của báo cáo này với những trách nhiệm được giới hạn theo quy định của pháp luật.

### Thái Lan (Thailand)

Việc công bố những kết quả điều tra của Học Viện Hiệp hội các Giám Đốc của Thái Lan (Thai Institute of Directors Association - IOD) về quản trị doanh nghiệp được thực hiện bởi những người tham gia hoạch định chính sách của Văn phòng Ủy Ban Thị trường chứng khoán. Các điều tra của IOD dựa vào thông tin của những công ty niêm yết trên Thị trường Chứng khoán Thái Lan và Thị trường đầu tư tài sản thay thế được công bố rộng rãi và có thể được đánh giá bởi nhà đầu tư. Do đó, kết quả này là từ quan điểm của bên thứ ba. Nó không phải là việc đánh giá hoạt động và không dựa vào những thông tin nội bộ. Kết quả điều tra này sẽ được công bố trong báo cáo quản trị doanh nghiệp của các công ty niêm yết tại Thái Lan vào ngày phát hành. Vì vậy những điều tra này có thể bị thay đổi sau ngày phát hành. Maybank Kim Eng Securities (Thái Lan) Public Company Limited ("MBKET") không xác nhận hay chứng nhận về tính chính xác của những kết quả điều tra này.

Ngoại trừ khi được cho phép đặc biệt, không phần nào của báo cáo này có thể được viết lại hoặc phân phối lại dưới bất kỳ hình thức nào mà không có sự cho phép bằng văn bản trước của MBKET. MBKET sẽ không chịu trách nhiệm gì đối với mọi hành động của bên thứ ba về khía cạnh này.

### Mỹ (US)

Báo cáo này được thực hiện bởi MKE được phân phối tại Mỹ ("US") tới các nhà đầu tư tổ chức chủ yếu tại Mỹ (được quy định tại điều 15a-6 bởi Luật thị trường chứng khoán năm 1934 đã được sửa đổi) chỉ bởi Maybank Kim Eng Securities USA Inc ("Maybank KESUSA"), công ty môi giới đăng ký tại Mỹ (đăng ký tại Điều 15 của Luật thị trường chứng khoán sửa đổi năm 1934). Tất cả mọi trách nhiệm của việc phân phối báo cáo này của Maybank KESUSA tại Mỹ sẽ được thực hiện bởi Maybank KESUSA. Tất cả những kết quả giao dịch của các cá nhân và tổ chức tại Mỹ sẽ được thực hiện thông qua công ty môi giới đã đăng ký tại Mỹ. Báo cáo này sẽ không được hướng dẫn cho nhà đầu tư nếu MKE bị cấm hoặc bị giới hạn cung cấp cho nhà đầu tư bởi bất kỳ quy định hoặc điều luật nào tại các lãnh thổ. Nhà đầu tư nên chấp thuận trước khi đọc báo cáo mà Maybank KESUSA được phép cung cấp những công cụ nghiên cứu về đầu tư được quy định bởi những quy định và điều luật.

### Anh (UK)

Báo cáo này được phân phối bởi Maybank Kim Eng Securities (London) Ltd ("Maybank KESL") được cấp phép và quy định bởi Cơ quan dịch vụ tài chính và chỉ cho mục đích cung cấp thông tin. Báo cáo này không nhằm mục đích phân phối tới những kỳ cá nhân nào được định nghĩa là khách hàng cá nhân được quy định tại Luật về thị trường và dịch vụ năm 2010 tại UK. Bất kỳ sự bao gồm nào của bên thứ ba nào đều chỉ cho sự thuận tiện của người nhận và công ty không chịu bất kỳ trách nhiệm nào đối với những bình luận hay tính chính xác, và việc tiếp cận những mối liên hệ như thế là rủi ro riêng của những cá nhân. Không điều nào trong báo cáo này được xem như những tư vấn về thuế, kế toán hoặc luật pháp và những người nhận phù hợp nên tham khảo với những cơ quan tư vấn thuế độc lập.

## CÔNG BỐ THÔNG TIN

### Công bố tổ chức hợp pháp

**Malaysia:** Báo cáo này được phát hành và phân phối tại Malaysia bởi Maybank Investment Bank Berhad (15938-H), là một tổ chức tham gia vào Bursa Malaysia Berhad và một tổ chức được cấp phép dịch vụ và thị trường tài chính được ban hành bởi Ủy ban Chứng khoán Malaysia. **Singapore:** Báo cáo này được phát hành và phân phối tại Singapore bởi Maybank KERPL (Co. Reg No 197201256N) được quy định bởi Cơ quan Tiền tệ Singapore. **Indonesia:** PT Kim Eng Securities ("PTKES") (Reg. No. KEP-251/PM/1992) là một tổ chức của Thị trường chứng khoán Indonesia và được quy định bởi BAPEPAM LK. **Thailand:** MBKET (Reg. No.0107545000314) là một thành viên của Thị trường chứng khoán Thái Lan và được quy định bởi Bộ tài chính và Ủy ban chứng khoán. **Philippines:** MATRKES (Reg. No.01-2004-00019) là một thành viên của Thị trường chứng khoán Philippines và được quy định bởi Ủy ban chứng khoán. **Việt Nam:** Công Ty TNHH Một Thành Viên Chứng Khoán Maybank Kim Eng (giấy phép số 117/GP-UBCK) được cấp phép bởi Ủy ban chứng khoán nhà nước Việt Nam. **Hong Kong:** KESHK (Central Entity No AAD284) được quy định Ủy ban thị trường tương lai và chứng khoán. **Ấn Độ (India):** Công ty chứng khoán Kim Eng Ấn Độ ("KESI") là thành viên của Thị trường chứng khoán quốc gia Ấn Độ (Reg No: INF/INB 231452435) và thị trường chứng khoán Bombay (Reg. No. INF/INB011452431) và được quy định bởi Hội đồng thị trường chứng khoán Ấn Độ. KESI được đăng ký với SEBI tại Điều 1 Merchant Banker (Reg. No. INM 000011708) **US:** Maybank KESUSA là thành viên của/ và được cấp phép theo quy định của FINRA – Broker ID 27861. **UK:** Maybank KESL (Reg No 2377538) là đơn vị được cấp phép theo quy định của Cơ quan dịch vụ tài chính.

### Tuyên bố lợi ích

**Malaysia:** MKE và đại diện có thể giữ những vị trí hoặc có lợi ích quan trọng đối với những cổ phiếu được đề cập tại đây và có thể có những hoạt động khác như tạo lập thị trường hoặc có thể có những cam kết phát hành hoặc liên quan đến những cổ phiếu đó và cũng có thể thực hiện hoặc tìm kiếm những dịch vụ ngân hàng đầu tư, tư vấn và những dịch vụ khác hoặc có liên quan đến những công ty này.

**Singapore:** Vào ngày 20/8/2012, Maybank KERPL và chuyên viên phân tích phụ trách không có bất cứ lợi ích nào trong những công ty được khuyến nghị trong báo cáo này.

**Thailand:** MBKET có thể có quan hệ kinh doanh với hoặc có thể là tổ chức phát hành quyền mua trái phiếu sinh trên những cổ phiếu hoặc công ty được đề cập trong báo cáo này. Do đó, nhà đầu tư nên tự có những đánh giá trước khi quyết định đầu tư. MBKET, chuyên viên và những giám đốc, những tổ chức liên quan và/hoặc nhân viên có thể có lợi ích và/hoặc những cam kết phát hành đối với những cổ phiếu được đề cập trong báo cáo này.

**Hong Kong:** KESHK có thể có lợi ích tài chính liên qua đến tổ chức phát hành hoặc tổ chức niêm yết mới tiềm năng được định nghĩa bởi những quy định trong điều 16.5(a) của Quy định về Đạo đức nghề nghiệp cá nhân tại Hong Kong được cấp phép và đăng ký với Ủy ban thị trường cổ phiếu và tương lai.

Vào ngày phát hành báo cáo, KESHK và chuyên viên phân tích phụ trách không có bất kỳ lợi ích nào trong những công ty được khuyến nghị trong báo cáo này.

## NHỮNG KHUYẾN CÁO KHÁC

### Xác nhận độc lập của chuyên viên phân tích

Những quan điểm được đề cập trong báo cáo này phản ánh chính xác những quan điểm cá nhân của chuyên viên phân tích về bất kỳ hoặc tất cả các cổ phiếu hoặc tổ chức phát hành; và chuyên viên phân tích đã, đang và sẽ không có bất kỳ sự bồi thường nào trực tiếp và gián tiếp liên quan đến những khuyến nghị hoặc quan điểm được đưa ra trong báo cáo này.

### Lưu ý

Các chứng khoán cấu trúc là những công cụ phức tạp, tiêu biểu như bao gồm mức độ rủi ro cao và nhằm mục đích bán cho những nhà đầu tư cao cấp, những người có thể hiểu và chấp nhận những rủi ro liên quan. Giá trị thị trường của những chứng khoán cấu trúc (structured securities) có thể bị ảnh hưởng bởi những thay đổi về yếu tố kinh tế, tài chính và chính trị (bao gồm nhưng không giới hạn lãi suất hiện tại và tương lai), thời gian đáo hạn (time to maturity), điều kiện thị trường và những biến động và chất lượng tín dụng của tổ chức phát hành hoặc bảo lãnh phát hành. Những nhà đầu tư quan tâm đến việc mua những sản phẩm cấu trúc nên có những phân tích riêng về sản phẩm này và tham khảo với các tổ chức tư vấn chuyên nghiệp về những rủi ro liên quan đến giao dịch mua.

**Không phần nào của báo cáo này có thể được sao chép, sao in hoặc lập lại trong bất kỳ hình thức nào hoặc phân phối lại mà không có sự đồng ý của MKE.**

### Định nghĩa hệ thống khuyến nghị đầu tư của MKE

Maybank Kim Eng Research sử dụng hệ thống đánh giá như sau

<b>MUA</b>	Tổng lợi nhuận kỳ vọng trong 12 tháng hơn 15% (chưa bao gồm cổ tức)
<b>GIỮ</b>	Tổng lợi nhuận kỳ vọng trong 12 tháng giữa -15% đến 15% (chưa bao gồm cổ tức)
<b>BÁN</b>	Tổng lợi nhuận kỳ vọng trong 12 tháng dưới 15% (chưa bao gồm cổ tức)

### Áp dụng khuyến nghị đầu tư

Chuyên viên phân tích duy trì việc phân tích các cổ phiếu và danh sách cổ phiếu có thể được điều chỉnh tùy theo yêu cầu từng thời điểm. Khuyến nghị đầu tư chỉ áp dụng cho các cổ phiếu trong danh sách. Báo cáo về các công ty không nằm trong danh sách sẽ không thực hiện định giá và khuyến nghị.



### Malaysia

**Maybank Investment Bank Berhad**  
(A Participating Organisation of  
Bursa Malaysia Securities Berhad)  
33rd Floor, Menara Maybank,  
100 Jalan Tun Perak,  
50050 Kuala Lumpur  
Tel: (603) 2059 1888;  
Fax: (603) 2078 4194

Stockbroking Business:  
Level 8, Tower C, Dataran Maybank,  
No.1, Jalan Maarof  
59000 Kuala Lumpur  
Tel: (603) 2297 8888  
Fax: (603) 2282 5136

### Philippines

**Maybank ATR Kim Eng Securities  
Inc.**  
17/F, Tower One & Exchange Plaza  
Ayala Triangle, Ayala Avenue  
Makati City, Philippines 1200

Tel: (63) 2 849 8888  
Fax: (63) 2 848 5738

### South Asia Sales Trading

Kevin FOY  
kevinfoy@maybank-ke.com.sg  
Tel: (65) 6336-5157  
US Toll Free: 1-866-406-7447

### Singapore

**Maybank Kim Eng Securities Pte  
Ltd**  
**Maybank Kim Eng Research Pte Ltd**  
9 Temasek Boulevard  
#39-00 Suntec Tower 2  
Singapore 038989  
  
Tel: (65) 6336 9090  
Fax: (65) 6339 6003

### Hong Kong

**Kim Eng Securities (HK) Ltd**  
Level 30,  
Three Pacific Place,  
1 Queen's Road East,  
Hong Kong  
  
Tel: (852) 2268 0800  
Fax: (852) 2877 0104

### Thailand

**Maybank Kim Eng Securities  
(Thailand) Public Company Limited**  
999/9 The Offices at Central World,  
20<sup>th</sup> - 21<sup>st</sup> Floor,  
Rama 1 Road Pathumwan,  
Bangkok 10330, Thailand  
  
Tel: (66) 2 658 6817 (sales)  
Tel: (66) 2 658 6801 (research)

### North Asia Sales Trading

Alex TSUN  
alextsun@kimeng.com.hk  
Tel: (852) 2268 0228  
US Toll Free: 1 877 837 7635

### London

**Maybank Kim Eng Securities  
(London) Ltd**  
6/F, 20 St. Dunstan's Hill  
London EC3R 8HY, UK  
  
Tel: (44) 20 7621 9298  
Dealers' Tel: (44) 20 7626 2828  
Fax: (44) 20 7283 6674

### Indonesia

**PT Maybank Kim Eng Securities**  
Plaza Bapindo  
Citibank Tower 17<sup>th</sup> Floor  
Jl Jend. Sudirman Kav. 54-55  
Jakarta 12190, Indonesia  
  
Tel: (62) 21 2557 1188  
Fax: (62) 21 2557 1189

### Vietnam

**Maybank Kim Eng Securities  
Limited**  
4A-15+16 Floor Vincom Center Dong  
Khoi, 72 Le Thanh Ton St. District 1  
Ho Chi Minh City, Vietnam  
  
Tel : (84) 844 555 888  
Fax : (84) 8 38 271 030

### New York

**Maybank Kim Eng Securities  
USA Inc**  
777 Third Avenue, 21st Floor  
New York, NY 10017, U.S.A.  
  
Tel: (212) 688 8886  
Fax: (212) 688 3500

### India

**Kim Eng Securities India Pvt Ltd**  
2nd Floor, The International 16,  
Maharishi Karve Road,  
Churchgate Station,  
Mumbai City - 400 020, India  
  
Tel: (91).22.6623.2600  
Fax: (91).22.6623.2604

### Saudi Arabia

*In association with*  
**Anfaal Capital**  
Villa 47, Tujjar Jeddah  
Prince Mohammed bin Abdulaziz  
Street P.O. Box 126575  
Jeddah 21352  
  
Tel: (966) 2 6068686  
Fax: (966) 26068787