



Nhận định thị trường

Ngày 05-09-2014

Giao dịch cân bằng

- Chứng khoán tiếp tục có một phiên giao dịch sôi động. Áp lực chốt lời hiện diện rõ ngay từ những phút đầu của phiên và khiến hai chỉ số ghi nhận mức giảm từ sớm, tuy nhiên lực cầu mạnh tại những vùng giá thấp khiến mức giảm không thể mở rộng và cả hai sàn giao dịch tương đối cân bằng trong phần thời gian của lại của hôm nay. VN-Index đóng cửa tại 640,22 (-0,1%) trong khi HNX-Index vẫn tăng nhẹ và dừng chân tại 87,5 điểm (+0,2%).
- Giao dịch toàn thị trường tuy giảm đôi chút so với phiên liền trước nhưng vẫn ở mức cao, cho thấy sự sôi động và quyết liệt trong hành động mua bán của nhà đầu tư. Sàn HSX có gần 148 triệu đơn vị khớp lệnh với giá trị đạt gần 2500 tỷ đồng trong khi HNX có 79 triệu cổ phiếu được chuyển nhượng với giá trị 978 tỷ đồng.
- Nhóm Thủy sản như lưu ý trước đó của chúng tôi, tiếp tục là tâm điểm chú ý trong phiên hôm nay với khá nhiều cổ phiếu tiếp tục tăng giá mạnh, điển hình như: DHC của Đông Hải Bến Tre (+3,3%), TS4 của Thủy Sản 4 (+7%), FMC của Sao Ta (+4%),... Thông tin khiến các công ty Thủy Sản tăng giá liên quan đến việc Nga dỡ bỏ lệnh tạm đình chỉ nhập khẩu cá tra từ Việt Nam (vốn chiếm 40% giá trị hàng thủy sản xuất sang Nga) và việc Thủ tướng Chính phủ đồng ý với đề nghị của Bộ Tài chính đưa mức thuế GTGT mặt hàng thức ăn chăn nuôi sản xuất công nghiệp từ 5% về 0%.
- Các nhà đầu tư nước ngoài tiếp tục duy trì trạng thái mua ròng. Cụ thể các nhà đầu tư nước ngoài mua ròng thêm 3,64 triệu cổ phiếu với giá trị ước đạt 156 tỷ đồng. Các cổ phiếu được mua ròng mạnh nhất là VIC của Tập đoàn Vingroup (+60,3 tỷ đồng), VCB của Ngân Hàng Vietcombank (+27,3 tỷ đồng), HAG của Hoàng Anh Gia Lai (+ 23 tỷ đồng).

(Nguyễn Thanh Lâm)

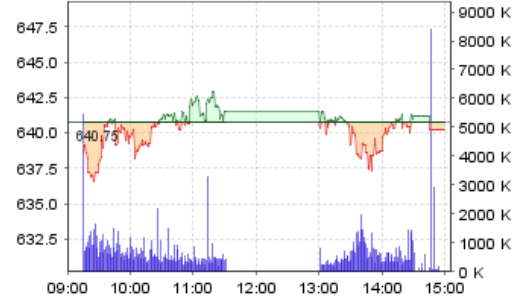
Nhận định của MBKE

Khả năng điều chỉnh trong một số phiên tới đang lớn dần. Dù vậy điều quan trọng cần nhấn mạnh, xu hướng chủ đạo của thị trường vẫn là tăng. Quá trình điều chỉnh (nếu có) nên được xem là cơ hội để tái cơ cấu danh mục hay gia tăng tỷ trọng cổ phiếu nắm giữ.

Tiêu điểm trong ngày

- **TRA** – Q2 cải thiện nhưng khó khăn vẫn còn
- **SBT** - sẽ sát nhập SEC, tỷ lệ 1:1,05

VN-Index: Kết quả giao dịch



640,2 **-0,53** **-0,08%**

	Trong ngày	BQ 50 ngày
KLGD	147.7	100.1
GTGD	2,477	1,600

KLGD (triệu cp) | GTGD (tỷ đồng)

Top 5 cp có KLGD lớn nhất trong ngày

CP	Giá	Tăng/giảm (%)	KLGD (triệu cp)
FLC	13.0	-1.5	12.3
ITA	9.3	0.0	10.9
KSS	6.6	-1.5	4.6
HQC	8.5	-2.3	4.3
SAM	11.9	-0.8	3.7

Top 5 cp tăng mạnh nhất trong ngày

CP	Giá	Tăng/giảm (%)	KLGD (triệu cp)
TS4	12.3	7.0	0.3
PXS	29.5	6.9	1.9
KAC	12.5	6.8	0.0
HDC	21.9	6.8	0.0
HAP	9.5	6.7	1.7

PHÒNG NGHIÊN CỨU PHÂN TÍCH KHÁCH HÀNG CÁ NHÂN

Lầu 4A-15+16, Vincom Center Đồng Khởi
72 Lê Thánh Tôn, Quận 1, Tp.HCM, Việt Nam
Tel : (84) 844 555 888

maybank-kimeng.com.vn

CTCP Traphaco (TRA VN) [\[Tài báo cáo\]](#)

Giá cổ phiếu: 72.500 VND

VHTT: 1.789 tỷ VND

Việt Nam

GTGD bq: 0,2 tỷ VND

Dược phẩm

GIỮ

Q2 cải thiện nhưng khó khăn vẫn còn

- DT Q2/14 tăng 3,8%, có cải thiện nhưng DT & LNST 6T/14 vẫn giảm 15,3 & 21,4% n/n.
- Dài hạn, kỳ vọng cải thiện doanh số từ việc thay đổi chính sách bán hàng và lợi thế dẫn đầu TT đông dược.
- PE dự phóng 2014 13x, so với bình quân ngành 11x.

Tin tức/sự kiện

KQKD 6T/2014 sau soát xét: doanh thu (DT) và lợi nhuận sau thuế (LNST) đạt lần lượt 721 và 60 tỷ đồng, giảm 15,3% và 21,4% n/n; hoàn thành 38,7% và 37% kế hoạch DT, LN 2014.

Nhận định của MBKE

KQKD 6T/14 mặc dù vẫn giảm, tuy nhiên đã có cải thiện hơn so với mức giảm 33,3% và 43,8% n/n của DT và LNST Q1/14. Điều này là nhờ KQKD Q2/14 tốt hơn, với DT tăng 3,8% n/n.

Biên LN gộp 6T/14 không thay đổi nhiều so với cùng kỳ, ở mức 41%. Chi phí tài chính ròng giảm đáng kể từ mức 12,9 tỷ trong 6T/13 xuống còn 0,5 tỷ trong 6T/14 nhờ lãi vay giảm. Tuy nhiên, LNST vẫn giảm mạnh hơn DT, tới 21,4% n/n. Nguyên nhân chủ yếu do tỷ lệ CPBH&QL/DT tăng 1,8 điểm phần trăm n/n, lên 28,6% trong 6T/14. Trước áp lực cạnh tranh, đặc biệt là với các nhà sản xuất đông dược nhỏ lẻ vốn có lợi thế hơn về CPSX, TRA đã bắt đầu thay đổi chính sách bán hàng theo hướng gia tăng chiết khấu cho nhà phân phối. Người Việt Nam có thói quen mua thuốc tại quầy theo tư vấn của người bán. Do vậy, một tỷ lệ chiết khấu hấp dẫn có khả năng thúc đẩy doanh số của sản phẩm đó so với sản phẩm khác cùng loại nhưng có mức chiết khấu thấp hơn.

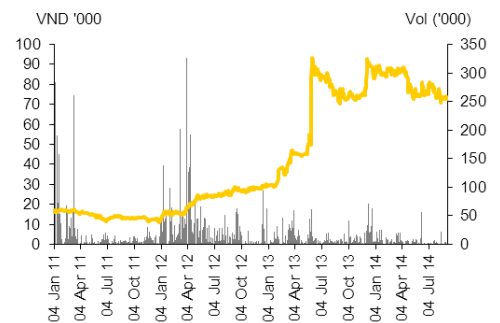
Chính sách bán hàng mới nếu đi đúng hướng thì cũng cần có thời gian để có thể tạo ra hiệu quả. Trong khi đó, áp lực cạnh tranh trong phân khúc đông dược thì ngày càng trở nên gay gắt. Do vậy, theo chúng tôi, ít nhất là đến hết 2014, TRA sẽ vẫn còn khó khăn. Chúng tôi điều chỉnh giảm dự báo DT và LN 2014 của TRA 1.851 và 156 tỷ xuống 1.682 tỷ (không đổi so với 2013) và 142 tỷ (-5,2% n/n). Theo đó, EPS 2014 ước ở mức 5.740 đồng/cp, tương đương với PE 2014 khoảng 13x, so với bình quân ngành 11x.

Năm tài khóa 31/12 (tỷ VND)	2011	2012	2013	2014F	2015F
Doanh thu	1.063	1.401	1.682	1.682	1.851
EBITDA	103	159	232	214	236
Lợi nhuận ròng	89	116	149	142	156
EPS	4.795	6.286	6.978	5.740	6.314
Tăng trưởng EPS (%)	32,7	31,1	11,0	(17,7)	10,0
Cổ tức/cổ phiếu	3.000	3.000	2.000	2.000	2.000
PER	15,1	11,5	10,4	12,6	11,5
EV/EBITDA (x)	14,2	9,2	7,1	7,8	6,8
Lợi tức (%)	4,1	4,1	2,8	2,8	2,8
P/BV(x)	3,4	3,0	2,6	2,3	2,0
Nợ ròng/VCSH (%)	0,3	0,3	-0,2	-0,2	-0,2
ROE (%)	23,8	27,3	26,3	19,4	18,8
ROA (%)	12,5	12,9	14,5	12,5	12,6

Key Data

Cao/thấp nhất 52 tuần (VND):	96.500 / 70.500
Tỷ lệ giao dịch tự do (%):	17,5
Số lượng cp phát hành (triệu cp):	24,7
Vốn hóa thị trường (tỷ VND):	1.789
Cổ đông lớn (%):	
SCIC	26,8
Vietnam Azaela Fund Limited	18,8
Vietnam Holding Limited	6,1

Biểu đồ giá



	1T	3T	6T	1-năm	YTD
Giá CP	-2,0	-2,0	-16,7	-4,6	-14,2
So với Index	-8,3	-15,3	-25,8	-29,8	-32,4

Chỉ số cơ bản

ROE (%)	26,3
Tiền mặt ròng (tỷ VND):	142,3
Tài sản hữu hình ròng/cp(VND):	30.507
Khả năng trả lãi vay (x):	10,2

Nguyễn Thị Sony Trà Mi
(84) 8 44 555 888 ext 8084
mi.nguyen@maybank-kimeng.com.vn

SBT: sẽ sát nhập SEC, tỷ lệ 1:1,05

Phạm Nhật Bích

CTCP Mía đường Thành Thành Công Tây Ninh (SBT) sẽ tổ chức ĐHCĐ thường niên niên độ 2014. Thời gian tổ chức dự kiến vào 13h ngày 17/9/2014. Vấn đề nổi bật sẽ trình tại đại hội là phương án sát nhập với CTCP đường nhiệt điện Gia Lai (SEC). Theo đó, SBT sẽ phát hành thêm cổ phiếu để hoán đổi toàn bộ cổ phần đang lưu hành của SEC. Mô hình hoạt động dự kiến của SBT và SEC là công ty mẹ - công ty con.

Cụ thể, SBT sẽ phát hành thêm 38,99 triệu cổ phiếu cho cổ đông hiện hữu của SEC để hoán đổi lấy 100% tổng số cổ phần của SEC, tương ứng tỷ lệ 1:1,05. Sau khi hoàn tất, vốn điều lệ của SBT sẽ tăng lên 1.865 tỷ đồng, +25,6%.

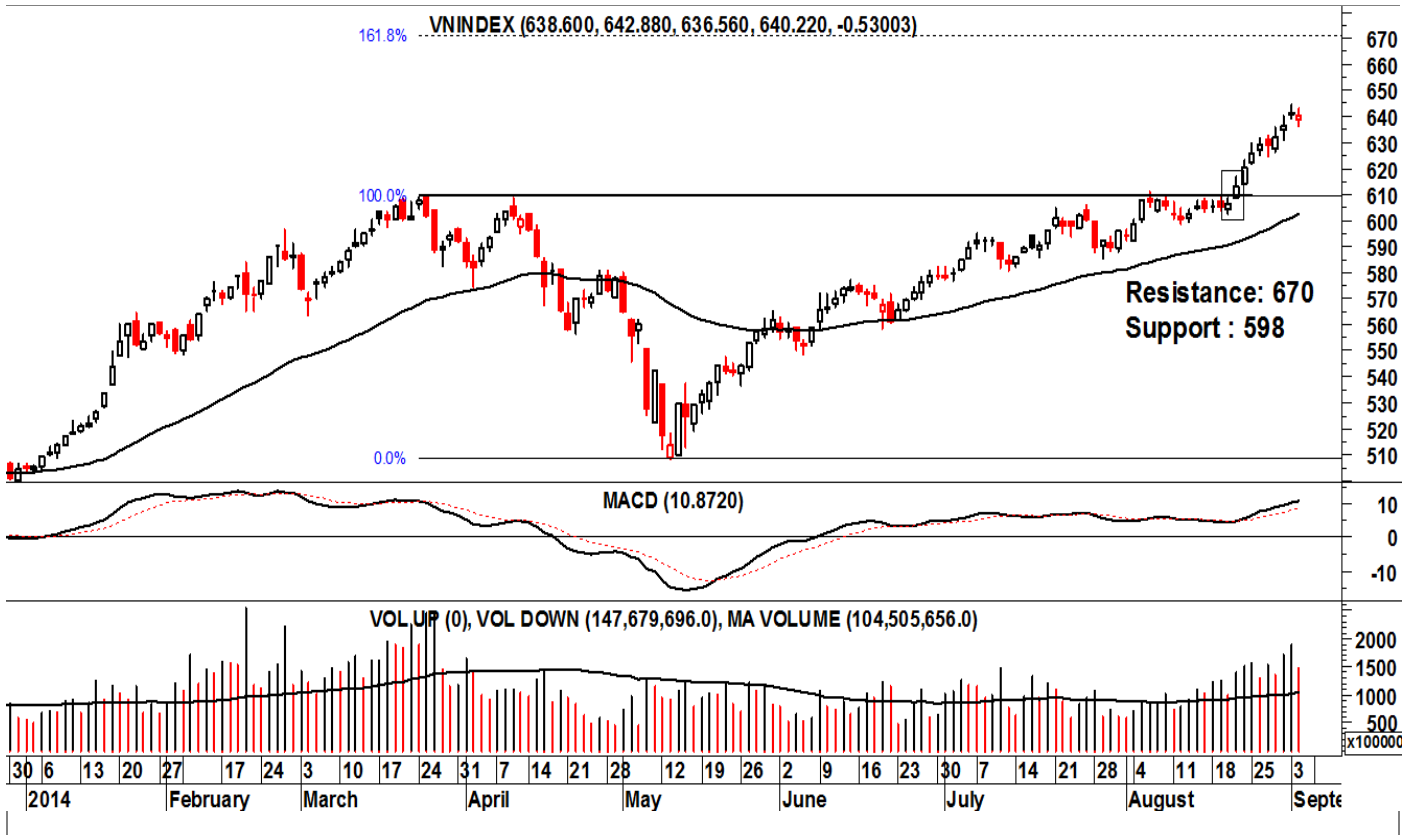
Hiện Tập đoàn Thành Thành Công (TTC) đang nắm cổ phần tại SBT và SEC với tỷ lệ sở hữu (trực tiếp và gián tiếp) lần lượt là 72% và 69%. Ngoài việc hỗ trợ kinh doanh của 2 công ty, thì việc sát nhập sẽ nâng tỷ lệ sở hữu của TTC cũng như quyền kiểm soát tại SBT lên 76%. Thêm vào đó, SEC là doanh nghiệp đường có hệ thống phân phối mạnh tại khu vực Tây Nguyên, nơi mà thị phần của SBT còn rất khiêm tốn. Qua sát nhập, SBT có thể mở rộng thị phần, tăng doanh số đi cùng với tiết kiệm chi phí nhờ lợi thế về quy mô.

Theo tờ trình cổ đông, SBT đưa ra kế hoạch 2015 (1/7/2014 – 30/6/2015) với tổng doanh thu 2.000 tỷ đồng, -13% n/n và lợi nhuận trước thuế 176 tỷ đồng, -27% n/n. Các chỉ tiêu này có chiều hướng tích cực do SBT đưa ra kế hoạch trong bối cảnh giá đường thế giới và trong nước vẫn có xu hướng giảm. Giá bán đường tháng 8 giảm thêm khoảng 100 đồng/kg so với tháng trước và lượng đường tồn kho tăng 17% n/n.

Với tiêu chí đạt mục tiêu kế hoạch sát thực tế, chúng tôi cho rằng 2015 vẫn còn khó khăn cho SBT. Thêm vào đó, thương vụ sát nhập có thể mất nhiều thời gian và việc tăng vốn điều lệ cũng sẽ tạo áp lực chi trả cổ tức cho SBT trong ngắn hạn. Với KH LN 2014 như trên, chúng tôi ước tính EPS 2014 đạt 1.075 đồng, tương ứng PE 11x, tương đương trung bình ngành. Ngoài ra, chúng tôi cũng kỳ vọng sau khi phương án sát nhập được thông qua, SBT sẽ điều chỉnh kế hoạch doanh thu và lợi nhuận.

VN-INDEX: Phiên giảm nhẹ

Nguyễn Thanh Lâm



Nhận định của MBKE

- VN-Index có phiên giảm nhẹ đầu tiên sau liên tục ba phiên tăng trước đó.
- Do các nguyên tắc đỉnh đáy liên sau cao hơn được bảo lưu, xu hướng tăng của VN-Index không có gì thay đổi.
- Khả năng điều chỉnh tiếp diễn vẫn hiện hữu nhưng điều này ít có khả năng làm thay đổi xu hướng tăng hiện nay.
- Thanh khoản giảm. KLGĐ giảm 20% từ mức đỉnh kỷ lục của ngày liền trước. Dù suy giảm nhưng thanh khoản hiện vẫn ở vùng cao hơn đáng kể KLGĐ trung bình 50 ngày, cho thấy dòng tiền vẫn hoạt động với cường độ mạnh.
- Chỉ báo kỹ thuật tốt. MACD tiếp tục tăng, xóa bỏ phân kỳ tiêu cực với đường giá. Các chỉ báo kỹ thuật khác đa phần nằm ở vùng tích cực.
- **QUAN TRỌNG:** Chúng tôi duy trì nhìn nhận xu hướng tăng dành cho VN-Index.

Chiến lược đầu tư:

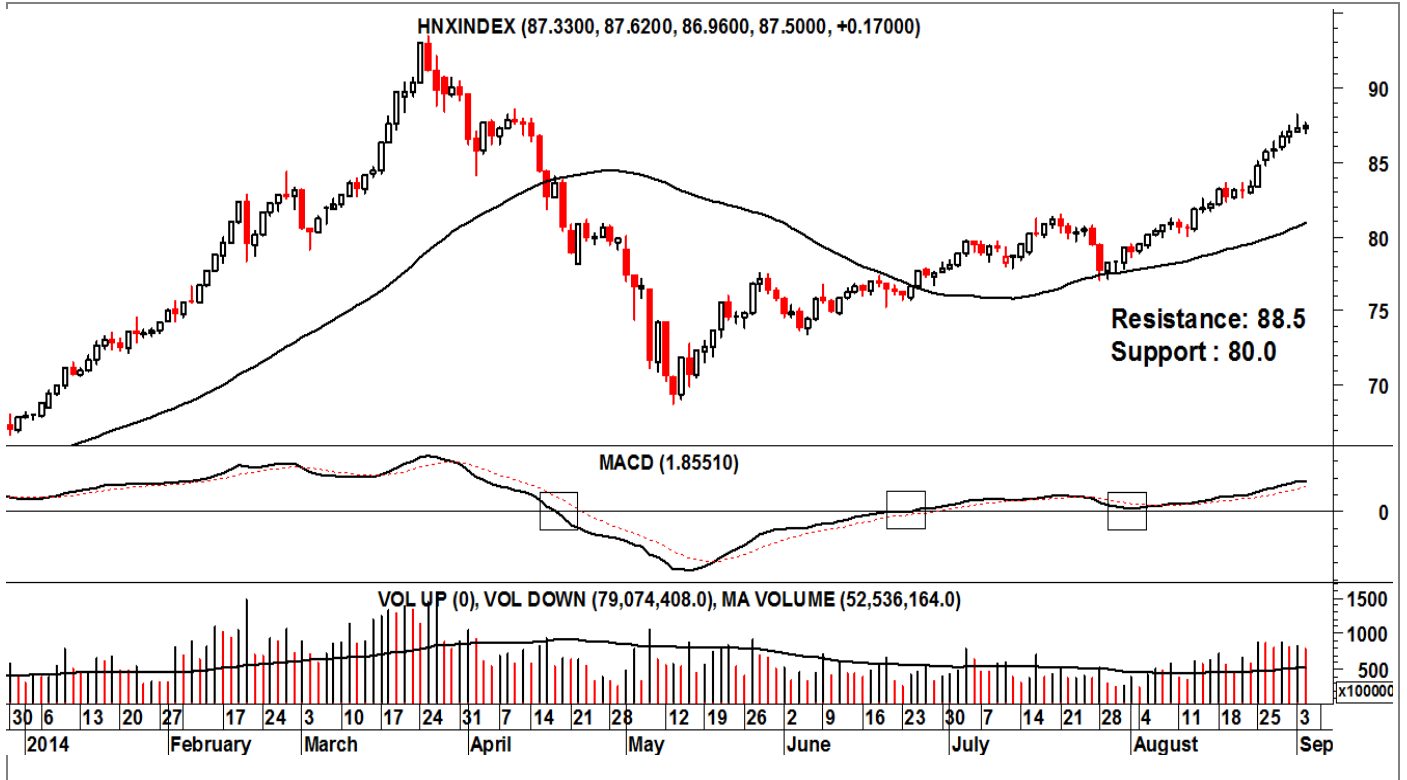
- NĐT nên duy trì tỷ trọng nghiêng về cổ phiếu để hưởng lợi từ xu hướng tăng hiện nay của thị trường.
- Các pha điều chỉnh nên được nhìn nhận là cơ hội để tái cơ cấu danh mục nhằm cải thiện khả năng sinh lời.
- **Tỷ trọng đề xuất: 30/70 (tiền mặt/cổ phiếu)**

THÔNG SỐ KỸ THUẬT

52 Week High	: 609.46
52 Week Low	: 461.61
Last Price	: 640.22
Support S1/S2	: 598
Resistance R1/R2	: 635
Stop-loss	: 590
Strategy	: Tích lũy
MACD	: Tích cực
Oscillator	: Tích cực
RSI	: Tích cực
Stochastic	: Tích cực
Trend	: Tăng

HNX-INDEX: Cân bằng

Nguyễn Thanh Lâm



Nhận định của MBKE

- HNX-Index có phiên tăng thứ 8 liên tiếp. Dù vậy, đã không có nền cao hơn được tạo lập trong hôm nay và thị trường giao dịch với trạng thái khá cân bằng.
- Một pha điều chỉnh vì vậy có thể sẽ sớm diễn ra.
- Dù vậy điều quan trọng hơn, xu hướng của HNX-Index là tăng, thể hiện rõ qua việc chỉ số này liên tục tạo đỉnh cao mới.
- Thanh khoản cao. KLGĐ duy trì tại vùng cao trong hơn một tuần qua. Dòng tiền vẫn đang hoạt động với cường độ mạnh trên sàn HNX.
- Chỉ báo kỹ thuật tốt. MACD vẫn tăng và ủng hộ triển vọng tích cực dành cho đường giá. Hầu hết các chỉ báo khác đang ở trạng thái tích cực.
- **QUAN TRỌNG:** Xu hướng của HNX-Index đang là tăng.

Chiến lược đầu tư:

- NĐT nên duy trì tỷ trọng cổ phiếu ở mức cao hơn trong danh mục.
- Các pha điều chỉnh nên được nhìn nhận là cơ hội để tái cơ cấu danh mục nhằm cải thiện khả năng sinh lời.
- **Tỷ trọng đề xuất: 40/60 (tiền mặt/cổ phiếu).**

THÔNG SỐ KỸ THUẬT

52 Week High	: 90.66
52 Week Low	: 57.51
Last Price	: 87.5
Support S1/S2	: 80.0
Resistance R1/R2	: 88.5
Stop-loss	: 77.4
Strategy	: Tích lũy
MACD	: Tích cực
Oscillator	: Tích cực
RSI	: Tích cực
Stochastic	: Tích cực
Trend	: Tăng

Các khuyến nghị còn mở trạng thái

Mã CP	Mua/bán (*)	Trạng thái	Giá mua/bán	Giá hiện tại	Giá mục tiêu	Giá dừng lỗ	Lãi/lỗ tiềm năng	Lãi/lỗ đã ghi nhận	Ngày mở TT	Ngày đóng TT	Lưu ý
HAG	Mua	Đang mở	23.2	25.2	26.8	21.3	8.7%		7-Jul-14		
HT1	Mua	Đang mở	14.2	17.6	17.0	12.7	23.9%		15-Jul-14		
CNG	Mua	Đang mở	39.0	39.7	45.5	35.9	1.8%		22-Aug-14		
PXS	Mua	Đang mở	25.6	29.5	30.0	24.1	15.2%		22-Aug-14		
REE	Mua	Đang mở	27.9	28.8	31.5	26.0	3.2%		25-Aug-14		
DMC	Mua	Đang mở	44.0	44.5	50.0	40.9	1.1%		26-Aug-14		
TS4	Mua	Đang mở	11.5	12.3	13.2	10.4	7.0%		5-Sep-14		
TDH	Mua	Đang mở	17.4	17.6	20.0	15.5	1.1%		5-Sep-14		

(*) Lưu ý Việt Nam chưa có luật cho việc "mượn bán trước" cổ phiếu nên chúng tôi đưa ra khuyến nghị "bán" chỉ nhằm ám chỉ đặc tính hiện nay của cổ phiếu này.

- (1) Do cổ phiếu này đã tăng về mức giá dừng lỗ nên chúng tôi thực hiện đóng lại vị thế bán đã mở, với mức lỗ ghi nhận tương ứng
- (2) Do tình hình thị trường thay đổi nên chúng tôi thực hiện chốt lời sớm đối với cổ phiếu này với mức lợi nhuận ghi nhận là tương ứng
- (3) Do tình hình thị trường thay đổi nên chúng tôi thực hiện cắt lỗ sớm đối với các cổ phiếu này với mức lỗ ghi nhận tương ứng.
- (4) Do cổ phiếu này đã đạt mục tiêu đề ra nên chúng tôi thực hiện đóng lại vị thế mua đã mở ra trước đó với mức lợi nhuận ghi nhận tương ứng.
- (5) Do cổ phiếu này đã vượt qua giá mục tiêu đầu tiên, chúng tôi tiếp tục giữ vị thế để lãi chạy. Đặt mức thoát trạng thái (trailing stop) là 5% để chốt lời thoát khỏi trạng thái MUA nếu giá giảm lại quá 5% kể từ mức giá đóng cửa cao nhất mà cổ phiếu này đạt được.
- (6) Do giá cổ phiếu này đã giảm lại quá 5% kể từ mức giá đóng cửa cao nhất mà cổ phiếu này đạt được nên chúng tôi thực hiện chốt lời, đóng lại vị thế MUA.

BỘ PHẬN NGHIÊN CỨU PHÂN TÍCH – KHỐI KHÁCH HÀNG CÁ NHÂN

Nguyễn Thị Ngân Tuyền

Giám đốc

(84) 8 44 555 888 x 8081

tuyen.nguyen@maybank-kimeng.com.vn

- Thực phẩm và đồ uống
- Dầu khí
- Ngân hàng

Trịnh Thị Ngọc Diệp

(84) 4 44 555 888 x 8208

diep.trinh@maybank-kimeng.com.vn

- Công nghệ
- Năng lượng
- Xây dựng

Trương Quang Bình

(84) 4 44 555 888 x 8087

binh.truong@maybank-kimeng.com.vn

- Cao su
- Săm lốp
- Dầu khí

Phạm Nhật Bích

(84) 8 44 555 888 x 8083

bich.pham@maybank-kimeng.com.vn

- Tiêu dùng
- Công nghiệp
- Thủy sản

Nguyễn Thị Sony Trà Mi

(84) 8 44 555 888 x 8084

mi.nguyen@maybank-kimeng.com.vn

- Cảng biển
- Dược phẩm
- Thép

Nguyễn Thanh Lâm

(84) 8 44 555 888 x 8086

thanhlam.nguyen@maybank-kimeng.com.vn

- Chiến lược
- Phân tích kỹ thuật

Phục lục 1: Điều khoản cho việc cung cấp báo cáo và những khuyến cáo

Khuyến nghị

Báo cáo này chỉ nhằm mục đích lưu hành chung và cung cấp thông tin và báo cáo này không có ý định hoặc được xem là những đề nghị mua hoặc bán cổ phiếu được đề cập ở đây trong bất kỳ trường hợp nào. Nhà đầu tư nên lưu ý rằng giá trị của những cổ phiếu này có thể dao động và giá trị hoặc giá của mỗi cổ phiếu có thể tăng hoặc giảm. Những quan điểm và khuyến nghị bao gồm ở đây đều dựa vào hệ thống đánh giá kỹ thuật và cơ bản. Hệ thống đánh giá kỹ thuật có thể khác hệ thống đánh giá cơ bản bởi vì việc định giá kỹ thuật sử dụng nhiều phương pháp khác nhau và chỉ dựa vào các thông tin về giá và khối lượng giao dịch được trích từ thị trường chứng khoán vào việc phân tích cổ phiếu. Do đó, lợi nhuận của nhà đầu tư có thể thấp hơn tổng số vốn đầu tư ban đầu. Các kết quả trong quá khứ không nhất thiết là những chỉ dẫn của các kết quả trong tương lai. Báo cáo này không nhằm mục đích cung cấp những tư vấn đầu tư cá nhân và cũng không xem xét mục đích đầu tư cụ thể, tình hình tài chính và yêu cầu đặc biệt của những người nhận và đọc báo cáo này. Vì vậy nhà đầu tư chỉ nên tìm kiếm những ý kiến về tài chính, luật pháp và những khuyến nghị khác liên quan đến sự phù hợp của việc đầu tư vào bất kỳ cổ phiếu nào hoặc những chiến lược đầu tư được thảo luận và khuyến nghị trong báo cáo này.

Những thông tin trong báo cáo này được trích từ những nguồn được tin là đáng tin cậy nhưng những nguồn này không được xác minh một cách độc lập bởi Maybank Investment Bank Berhad, các công ty con và công ty liên kết (có thể được gọi là "MKE") và vì vậy không đại diện cho tính xác thực và đồng bộ của báo cáo này bởi MKE và do đó không nên dựa vào những nguồn như vậy. Vì vậy, MKE và tất cả nhân viên, giám đốc, chuyên viên và các tổ chức và/hoặc nhân viên liên quan (có thể gọi là "Đại diện") sẽ không chịu trách nhiệm cho bất kỳ những tổn thất hoặc thiệt hại trực tiếp hoặc gián tiếp mà có thể phát sinh từ việc sử dụng hoặc dựa vào báo cáo này. Bất kỳ những thông tin, quan điểm hoặc khuyến nghị nào bao gồm trong báo cáo này có thể thay đổi vào bất cứ lúc nào mà sẽ không được thông báo trước.

Báo cáo này có thể bao gồm những phát biểu dự báo mà thường hoặc không phải lúc nào cũng được nhận biết bằng cách sử dụng các từ ngữ như "đoán trước", "tin rằng", "ước tính", "dự tính", "kế hoạch", "kỳ vọng", "dự phòng" và "dự báo" và những phát biểu rằng một sự kiện hoặc kết quả như "có thể", "sẽ", "có thể", hoặc "nên" xảy ra hoặc đạt được và những phát biểu tương tự khác. Những phát biểu dự báo như vậy được dựa vào những giả định và thông tin được công bố cho chúng tôi và có thể chịu những rủi ro và không chắc chắn mà có thể làm cho kết quả thực tế khác nhiều so với những kết quả được đưa ra trong những phát biểu dự báo. Người đọc phải cẩn thận không được thay thế những thông tin liên quan trước đó vào những phát biểu dự báo này sau ngày phát hành hoặc phản ánh sự xảy ra của những sự kiện không được dự báo trước.

MKE và tất cả chuyên viên, giám đốc và nhân viên bao gồm những người liên quan đến việc chuẩn bị và phát hành báo cáo này có thể tham gia hoặc đầu tư vào những giao dịch tài chính với tổ chức phát hành cổ phiếu được đề cập trong báo cáo này (trong một vài trường hợp có thể được luật cho phép), thực hiện những dịch vụ hoặc thu hút việc kinh doanh từ những tổ chức phát hành và/hoặc có một vị trí hoặc đang nắm giữ hoặc những lợi ích quan trọng khác hoặc những giao dịch khác đối với những cổ phiếu hoặc những quyền hoặc những quan hệ đầu tư khác. Hơn nữa, công ty có thể công bố trên thị trường những cổ phiếu được đề cập bằng những công cụ được trình bày trong báo cáo này. MKE có thể (theo luật định) hành động dựa vào hoặc sử dụng những thông tin được trình bày ở đây, hoặc dựa vào những nghiên cứu hoặc phân tích trước khi những tài liệu này được phát hành. Một hoặc nhiều hơn các giám đốc, chuyên viên và/hoặc nhân viên của MKE có thể là giám đốc của những tổ chức phát hành những cổ phiếu được đề cập trong báo cáo này.

Báo cáo này được thực hiện cho khách hàng của MKE sử dụng và không được báo cáo lại, thay đổi bất kỳ hình thức nào, chuyển giao, sao chép hoặc phân phối tới bất kỳ tổ chức nào hoặc bất kỳ hình thức nào mà không có sự đồng ý bằng văn bản của MKE và MKE và những đại diện đồng ý không có trách nhiệm gì đối với những hành động của các bên thứ ba trên khía cạnh này.

Báo cáo này không được hướng dẫn hay nhằm mục đích phân phối hoặc sử dụng bởi bất kỳ cá nhân hoặc tổ chức là công dân hoặc cư trú tại những địa phương, tỉnh (tiểu bang), quốc gia nơi mà việc phân phối, phát hành, hoặc sử dụng có thể trái với luật hoặc quy định. Báo cáo này chỉ được phân phối trong những trường hợp được chấp thuận bởi pháp luật hiện hành. Các cổ phiếu được đưa ra ở đây có thể phù hợp cho mục đích bán trong tất cả các khu vực hoặc đối với những nhà đầu tư nhất định. Không có định kiến đối với những dự báo sau này, người đọc nên lưu ý rằng những tuyên bố trách nhiệm khác, cảnh báo hoặc những hạn chế có thể được áp dụng dựa vào vị trí địa lý của cá nhân hoặc tổ chức tiếp nhận báo cáo này.

Malaysia

Những quan điểm hoặc khuyến nghị bao gồm ở đây trong mọi hình thức phân tích kỹ thuật hoặc cơ bản. Phân tích kỹ thuật có thể khác với phân tích cơ bản vì việc định giá kỹ thuật áp dụng những phương pháp khác nhau và chỉ dựa vào những thông tin về giá và khối lượng giao dịch được trích từ Bursa Malaysia Securities Berhad trong phân tích chứng khoán.

Singapore

Báo cáo này được thực hiện vào ngày và những thông tin trong đây có thể chịu sự thay đổi. Maybank Kim Eng Research Pte Ltd. ("Maybank KERPL") ở Singapore không có trách nhiệm phải cập nhật những thông tin này cho người nhận. Đối với việc phân phối báo cáo này tại Singapore, người nhận báo cáo này phải liên hệ với Maybank KERPL ở Singapore về những vấn đề phát sinh từ hoặc liên hệ với báo cáo này. Nếu người nhận báo cáo này không phải là nhà đầu tư được cấp phép, những nhà đầu tư chuyên nghiệp hoặc những tổ chức (được quy định tại Điều 4A của Luật về cổ phiếu và giao dịch tương lai của Singapore), Maybank KERPL sẽ chịu trách nhiệm pháp lý đối với nội dung của báo cáo này với những trách nhiệm được giới hạn theo quy định của pháp luật.

Thái Lan (Thailand)

Việc công bố những kết quả điều tra của Học Viện Hiệp hội các Giám Đốc của Thái Lan (Thai Institute of Directors Association - IOD) về quản trị doanh nghiệp được thực hiện bởi những người tham gia hoạch định chính sách của Văn phòng Ủy Ban Thị trường chứng khoán. Các điều tra của IOD dựa vào thông tin của những công ty niêm yết trên Thị trường Chứng khoán Thái Lan và Thị trường đầu tư tài sản thay thế được công bố rộng rãi và có thể được đánh giá bởi nhà đầu tư. Do đó, kết quả này là từ quan điểm của bên thứ ba. Nó không phải là việc đánh giá hoạt động và không dựa vào những thông tin nội bộ. Kết quả điều tra này sẽ được công bố trong báo cáo quản trị doanh nghiệp của các công ty niêm yết tại Thái Lan vào ngày phát hành. Vì vậy những điều tra này có thể bị thay đổi sau ngày phát hành. Maybank Kim Eng Securities (Thái Lan) Public Company Limited ("MBKET") không xác nhận hay chứng nhận về tính chính xác của những kết quả điều tra này.

Ngoại trừ khi được cho phép đặc biệt, không phần nào của báo cáo này có thể được viết lại hoặc phân phối lại dưới bất kỳ hình thức nào mà không có sự cho phép bằng văn bản trước của MBKET. MBKET sẽ không chịu trách nhiệm gì đối với mọi hành động của bên thứ ba về khía cạnh này.

Mỹ (US)

Báo cáo này được thực hiện bởi MKE được phân phối tại Mỹ ("US") tới các nhà đầu tư tổ chức chủ yếu tại Mỹ (được quy định tại điều 15a-6 bởi Luật thị trường chứng khoán năm 1934 đã được sửa đổi) chỉ bởi Maybank Kim Eng Securities USA Inc ("Maybank KESUSA"), công ty môi giới đăng ký tại Mỹ (đăng ký tại Điều 15 của Luật thị trường chứng khoán sửa đổi năm 1934). Tất cả mọi trách nhiệm của việc phân phối báo cáo này của Maybank KESUSA tại Mỹ sẽ được thực hiện bởi Maybank KESUSA. Tất cả những kết quả giao dịch của các cá nhân và tổ chức tại Mỹ sẽ được thực hiện thông qua công ty môi giới đã đăng ký tại Mỹ. Báo cáo này sẽ không được hướng dẫn cho nhà đầu tư nếu MKE bị cấm hoặc bị giới hạn cung cấp cho nhà đầu tư bởi bất kỳ quy định hoặc điều luật nào tại các lãnh thổ. Nhà đầu tư nên chấp thuận trước khi đọc báo cáo mà Maybank KESUSA được phép cung cấp những công cụ nghiên cứu về đầu tư được quy định bởi những quy định và điều luật.

Anh (UK)

Báo cáo này được phân phối bởi Maybank Kim Eng Securities (London) Ltd ("Maybank KESL") được cấp phép và quy định bởi Cơ quan dịch vụ tài chính và chỉ cho mục đích cung cấp thông tin. Báo cáo này không nhằm mục đích phân phối tới những kỳ cá nhân nào được định nghĩa là khách hàng cá nhân được quy định tại Luật về thị trường và dịch vụ năm 2010 tại UK. Bất kỳ sự bao gồm nào của bên thứ ba nào đều chỉ cho sự thuận tiện của người nhận và công ty không chịu bất kỳ trách nhiệm nào đối với những bình luận hay tính chính xác, và việc tiếp cận những mối liên hệ như thế là rủi ro riêng của những cá nhân. Không điều nào trong báo cáo này được xem như những tư vấn về thuế, kế toán hoặc luật pháp và những người nhận phù hợp nên tham khảo với những cơ quan tư vấn thuế độc lập.

CÔNG BỐ THÔNG TIN

Công bố tổ chức hợp pháp

Malaysia: Báo cáo này được phát hành và phân phối tại Malaysia bởi Maybank Investment Bank Berhad (15938-H), là một tổ chức tham gia vào Bursa Malaysia Berhad và một tổ chức được cấp phép dịch vụ và thị trường tài chính được ban hành bởi Ủy ban Chứng khoán Malaysia. **Singapore:** Báo cáo này được phát hành và phân phối tại Singapore bởi Maybank KERPL (Co. Reg No 197201256N) được quy định bởi Cơ quan Tiền tệ Singapore. **Indonesia:** PT Kim Eng Securities ("PTKES") (Reg. No. KEP-251/PM/1992) là một tổ chức của Thị trường chứng khoán Indonesia và được quy định bởi BAPEPAM LK. **Thailand:** MBKET (Reg. No.0107545000314) là một thành viên của Thị trường chứng khoán Thái Lan và được quy định bởi Bộ tài chính và Ủy ban chứng khoán. **Philippines:** MATRKES (Reg. No.01-2004-00019) là một thành viên của Thị trường chứng khoán Philippines và được quy định bởi Ủy ban chứng khoán. **Việt Nam:** Công Ty TNHH Một Thành Viên Chứng Khoán Maybank Kim Eng (giấy phép số 117/GP-UBCK) được cấp phép bởi Ủy ban chứng khoán nhà nước Việt Nam. **Hong Kong:** KESHK (Central Entity No AAD284) được quy định Ủy ban thị trường tương lai và chứng khoán. **Ấn Độ (India):** Công ty chứng khoán Kim Eng Ấn Độ ("KESI") là thành viên của Thị trường chứng khoán quốc gia Ấn Độ (Reg No: INF/INB 231452435) và thị trường chứng khoán Bombay (Reg. No. INF/INB011452431) và được quy định bởi Hội đồng thị trường chứng khoán Ấn Độ. KESI được đăng ký với SEBI tại Điều 1 Merchant Banker (Reg. No. INM 000011708) **US:** Maybank KESUSA là thành viên của/ và được cấp phép theo quy định của FINRA – Broker ID 27861. **UK:** Maybank KESL (Reg No 2377538) là đơn vị được cấp phép theo quy định của Cơ quan dịch vụ tài chính.

Tuyên bố lợi ích

Malaysia: MKE và đại diện có thể giữ những vị trí hoặc có lợi ích quan trọng đối với những cổ phiếu được đề cập tại đây và có thể có những hoạt động khác như tạo lập thị trường hoặc có thể có những cam kết phát hành hoặc liên quan đến những cổ phiếu đó và cũng có thể thực hiện hoặc tìm kiếm những dịch vụ ngân hàng đầu tư, tư vấn và những dịch vụ khác hoặc có liên quan đến những công ty này.

Singapore: Vào ngày 20/8/2012, Maybank KERPL và chuyên viên phân tích phụ trách không có bất cứ lợi ích nào trong những công ty được khuyến nghị trong báo cáo này.

Thailand: MBKET có thể có quan hệ kinh doanh với hoặc có thể là tổ chức phát hành quyền mua trái phiếu sinh trên những cổ phiếu hoặc công ty được đề cập trong báo cáo này. Do đó, nhà đầu tư nên tự có những đánh giá trước khi quyết định đầu tư. MBKET, chuyên viên và những giám đốc, những tổ chức liên quan và/hoặc nhân viên có thể có lợi ích và/hoặc những cam kết phát hành đối với những cổ phiếu được đề cập trong báo cáo này.

Hong Kong: KESHK có thể có lợi ích tài chính liên qua đến tổ chức phát hành hoặc tổ chức niêm yết mới tiềm năng được định nghĩa bởi những quy định trong điều 16.5(a) của Quy định về Đạo đức nghề nghiệp cá nhân tại Hong Kong được cấp phép và đăng ký với Ủy ban thị trường cổ phiếu và tương lai.

Vào ngày phát hành báo cáo, KESHK và chuyên viên phân tích phụ trách không có bất kỳ lợi ích nào trong những công ty được khuyến nghị trong báo cáo này.

NHỮNG KHUYẾN CÁO KHÁC

Xác nhận độc lập của chuyên viên phân tích

Những quan điểm được đề cập trong báo cáo này phản ánh chính xác những quan điểm cá nhân của chuyên viên phân tích về bất kỳ hoặc tất cả các cổ phiếu hoặc tổ chức phát hành; và chuyên viên phân tích đã, đang và sẽ không có bất kỳ sự bồi thường nào trực tiếp và gián tiếp liên quan đến những khuyến nghị hoặc quan điểm được đưa ra trong báo cáo này.

Lưu ý

Các chứng khoán cấu trúc là những công cụ phức tạp, tiêu biểu như bao gồm mức độ rủi ro cao và nhằm mục đích bán cho những nhà đầu tư cao cấp, những người có thể hiểu và chấp nhận những rủi ro liên quan. Giá trị thị trường của những chứng khoán cấu trúc (structured securities) có thể bị ảnh hưởng bởi những thay đổi về yếu tố kinh tế, tài chính và chính trị (bao gồm nhưng không giới hạn lãi suất hiện tại và tương lai), thời gian đáo hạn (time to maturity), điều kiện thị trường và những biến động và chất lượng tín dụng của tổ chức phát hành hoặc bảo lãnh phát hành. Những nhà đầu tư quan tâm đến việc mua những sản phẩm cấu trúc nên có những phân tích riêng về sản phẩm này và tham khảo với các tổ chức tư vấn chuyên nghiệp về những rủi ro liên quan đến giao dịch mua.

Không phần nào của báo cáo này có thể được sao chép, sao in hoặc lập lại trong bất kỳ hình thức nào hoặc phân phối lại mà không có sự đồng ý của MKE.

Định nghĩa hệ thống khuyến nghị đầu tư của MKE

Maybank Kim Eng Research sử dụng hệ thống đánh giá như sau

MUA	Tổng lợi nhuận kỳ vọng trong 12 tháng hơn 15% (chưa bao gồm cổ tức)
GIỮ	Tổng lợi nhuận kỳ vọng trong 12 tháng giữa -15% đến 15% (chưa bao gồm cổ tức)
BÁN	Tổng lợi nhuận kỳ vọng trong 12 tháng dưới 15% (chưa bao gồm cổ tức)

Áp dụng khuyến nghị đầu tư

Chuyên viên phân tích duy trì việc phân tích các cổ phiếu và danh sách cổ phiếu có thể được điều chỉnh tùy theo yêu cầu từng thời điểm. Khuyến nghị đầu tư chỉ áp dụng cho các cổ phiếu trong danh sách. Báo cáo về các công ty không nằm trong danh sách sẽ không thực hiện định giá và khuyến nghị.

Malaysia

Maybank Investment Bank Berhad
(A Participating Organisation of
Bursa Malaysia Securities Berhad)
33rd Floor, Menara Maybank,
100 Jalan Tun Perak,
50050 Kuala Lumpur
Tel: (603) 2059 1888;
Fax: (603) 2078 4194

Stockbroking Business:
Level 8, Tower C, Dataran Maybank,
No.1, Jalan Maarof
59000 Kuala Lumpur
Tel: (603) 2297 8888
Fax: (603) 2282 5136

Philippines

**Maybank ATR Kim Eng Securities
Inc.**
17/F, Tower One & Exchange Plaza
Ayala Triangle, Ayala Avenue
Makati City, Philippines 1200

Tel: (63) 2 849 8888
Fax: (63) 2 848 5738

**South Asia Sales
Trading**

Kevin FOY
kevinfoy@maybank-ke.com.sg
Tel: (65) 6336-5157
US Toll Free: 1-866-406-7447

Singapore

**Maybank Kim Eng Securities Pte
Ltd**
Maybank Kim Eng Research Pte Ltd
9 Temasek Boulevard
#39-00 Suntec Tower 2
Singapore 038989

Tel: (65) 6336 9090
Fax: (65) 6339 6003

Hong Kong

Kim Eng Securities (HK) Ltd
Level 30,
Three Pacific Place,
1 Queen's Road East,
Hong Kong

Tel: (852) 2268 0800
Fax: (852) 2877 0104

Thailand

**Maybank Kim Eng Securities
(Thailand) Public Company Limited**
999/9 The Offices at Central World,
20th - 21st Floor,
Rama 1 Road Pathumwan,
Bangkok 10330, Thailand

Tel: (66) 2 658 6817 (sales)
Tel: (66) 2 658 6801 (research)

**North Asia Sales
Trading**

Alex TSUN
alextsun@kimeng.com.hk
Tel: (852) 2268 0228
US Toll Free: 1 877 837 7635

London

**Maybank Kim Eng Securities
(London) Ltd**
6/F, 20 St. Dunstan's Hill
London EC3R 8HY, UK

Tel: (44) 20 7621 9298
Dealers' Tel: (44) 20 7626 2828
Fax: (44) 20 7283 6674

Indonesia

PT Maybank Kim Eng Securities
Plaza Bapindo
Citibank Tower 17th Floor
Jl Jend. Sudirman Kav. 54-55
Jakarta 12190, Indonesia

Tel: (62) 21 2557 1188
Fax: (62) 21 2557 1189

Vietnam

**Maybank Kim Eng Securities
Limited**
4A-15+16 Floor Vincom Center Dong
Khoi, 72 Le Thanh Ton St. District 1
Ho Chi Minh City, Vietnam

Tel : (84) 844 555 888
Fax : (84) 8 38 271 030

New York

**Maybank Kim Eng Securities
USA Inc**
777 Third Avenue, 21st Floor
New York, NY 10017, U.S.A.

Tel: (212) 688 8886
Fax: (212) 688 3500

India

Kim Eng Securities India Pvt Ltd
2nd Floor, The International 16,
Maharishi Karve Road,
Churchgate Station,
Mumbai City - 400 020, India

Tel: (91).22.6623.2600
Fax: (91).22.6623.2604

Saudi Arabia

In association with
Anfaal Capital
Villa 47, Tujjar Jeddah
Prince Mohammed bin Abdulaziz
Street P.O. Box 126575
Jeddah 21352

Tel: (966) 2 6068686
Fax: (966) 26068787