



Nhận định thị trường

Ngày 20-08-2014

Nước ngoài bán ròng

- Sau khi tăng vào đầu phiên, hai sàn quan đầu giảm điểm mặc cho thông tin giá xăng giảm vào chiều ngày hôm trước. VN-Index giảm nhẹ 0,44 điểm (tương đương -0,07%) đóng cửa tại 604,64 điểm trong khi HNX-Index giảm đáng kể -0,57% (0,47 điểm) và chốt phiên tại 82,66 điểm.
- Thanh khoản trên cả hai sàn tiếp tục đứng ở mức cao. Cụ thể, HSX đạt 125 triệu đơn vị khớp lệnh với giá trị đạt 2.109 tỷ đồng, tăng 2,5% so với phiên liền trước. Độ rộng của thị trường thu hẹp và nghiêng hẳn về bên bán với tỷ lệ mã tăng/giảm chỉ đạt 174/234.
- Nhóm chứng khoán sau khi tăng đồng loạt vào phiên hôm qua đã giảm trong phiên hôm nay mặc dù mức giảm điểm nhẹ hơn. Việc điều chỉnh là hoàn toàn bình thường sau khi nhóm này tăng điểm khá tốt. Các mã điển hình: SSI (-0,7%), HCM (-0,3%), KLS (-0,8%), VND (-1,9%), BVS (-2,2%)...
- Hôm nay, các nhà đầu tư nước ngoài tiếp đẩy mạnh hoạt động bán ròng. Cụ thể khối ngoại bán ròng trên sàn HSX 1,3 triệu cổ phiếu, tương đương với 98,7 tỷ đồng, chủ yếu vẫn ở các mã có vốn hóa lớn như HPG (-27,0 tỷ đồng), HAG (-26,9 tỷ đồng), MSN (-26,1 tỷ đồng), KDC (-22,2 tỷ đồng). PET tiếp tục được mua ròng nhiều nhất với 13,4 tỷ đồng.

(Trương Quang Bình)

Nhận định của MBKE

Đúng như lo ngại của chúng tôi, các nhà đầu tư nước ngoài tiếp tục đẩy mạnh hoạt động bán ròng trong phiên giao dịch ngày hôm nay. Điều này cho thấy hoạt động này vẫn chưa có dấu hiệu kết thúc.

Khi VN-Index chưa thử kháng cự 610 thành công, chúng tôi vẫn duy trì quan điểm thận trọng trong ngắn hạn và tiếp tục khuyến nghị các NĐT nắm giữ tỷ trọng cổ phiếu ở mức trung bình (dưới 50%).

Tiêu điểm trong ngày

- JVC:** LNST 6T/2014 tăng 145%
- KDH:** Một số thông tin từ hội thảo ngày 19/8/2014

VN-Index: Kết quả giao dịch



604,6 **-0,44** **-0,07%**

	Trong ngày	BQ 50 ngày
KLGD	125,3	91,3
GTGD	2.109	1.413

KLGD (triệu cp) | GTGD (tỷ đồng)

Top 5 cp có KLGD lớn nhất trong ngày

CP	Giá	Tăng/giảm (%)	KLGD (triệu cp)
FLC	13,2	-0,8	15,8
HQC	8,0	-1,2	7,5
SAM	11,4	-1,7	6,8
OGC	12,0	1,7	4,3
SSI	27,4	-0,7	4,2

Top 5 cp tăng mạnh nhất trong ngày

CP	Giá	Tăng/giảm (%)	KLGD (triệu cp)
FDC	23,0	7,0	0,0
KSH	7,9	6,8	0,1
TMS	33,2	6,8	0,0
MPC	80,0	6,7	0,1
TTP	19,4	6,6	0,0

PHÒNG NGHIÊN CỨU PHÂN TÍCH KHÁCH HÀNG CÁ NHÂN

Lầu 4A-15+16, Vincom Center Đồng Khởi
72 Lê Thánh Tôn, Quận 1, Tp.HCM, Việt Nam
Tel : (84) 844 555 888
maybank-kimeng.com.vn

CTCP TBYT Việt Nhật (JVC VN) [\(Tài báo cáo\)](#)

Giá cổ phiếu: 14.300 VND

VHTT: 894 tỷ VND

Việt Nam

GTGD bq: 4,0 tỷ VND

Thiết bị y tế

N/a

LNST 6T/14 tăng 145%

- Kết quả kinh doanh 6T/2014 tốt.
- Khả năng tăng trưởng 2014 phụ thuộc vào việc tái giải ngân của Chính phủ và các nguồn vốn quốc tế.

Tin tức/sự kiện

JVC công bố KQKD 6T/14 với 315,6 tỷ đồng doanh thu (+30,9% n/n) và 33,1 tỷ đồng lợi nhuận sau thuế (+144,9% n/n).

Nhận định của MBKE

DT tăng chủ yếu nhờ DT mảng phân phối TBYT (chiếm 80% tổng DT) tăng 29% n/n. Do ảnh hưởng bởi việc cắt giảm chi tiêu công và các dự án quốc tế tạm ngưng giải ngân, DT 2013 của JVC giảm 22% n/n. 6T/14, một số dự án cũ đã được hoàn tất và ghi nhận DT. Ngoài ra còn có phần DT hợp nhất từ Kyoto Medial Science do JVC sở hữu 100% từ 2/5/2013. DT mảng liên kết TBYT (chiếm 18% tổng DT) cũng tăng mạnh 43% n/n trong 6T/14.

Biên lợi nhuận gộp duy trì ở mức hơn 28% và tỷ lệ CPBH&QL/DT giảm nhẹ từ 7,4% trong 6T/13 xuống còn 6,8% trong 6T/14.

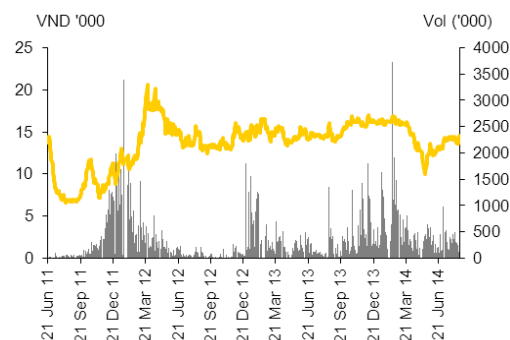
Tuy nhiên, LNST tăng rất mạnh, đến 144,9% n/n, chủ yếu nhờ: (1)JVC chỉ lỗ 500 triệu từ hoạt động khác trong 6T/14, so với mức lỗ 4,9 tỷ trong 6T/13; và (2)chi phí lãi vay 6T/14 giảm 18,3% n/n. Tổng nợ vay của JVC tại 30/6/2014 là 430,6 tỷ đồng (-6% n/n), tương đương tỷ lệ nợ/VCSH 0,45x. Đáng chú ý hơn, JVC hiện có 113,8 tỷ đồng nợ dài hạn từ nhà cung cấp nước ngoài. Đây có thể là chính sách hỗ trợ trả chậm từ Hitachi (JVC đang là nhà phân phối độc quyền về thiết bị y tế của Hitachi tại VN).

JVC đặt kế hoạch DT 2014 tăng 52% n/n. Các mảng KD khác trong 2014 đều khá lạc quan. Tuy nhiên, HĐKD chính là phân phối TBYT hiện vẫn còn là ẩn số do khách hàng chủ yếu của JVC là các đơn vị sử dụng ngân sách công (75% là các dự án tài trợ từ trái phiếu Chính phủ). Lưu ý, trong 2013 JVC chỉ đạt 4% KH các dự án này. Mặc dù không loại trừ khả năng JVC có thể hoàn thành KH đề ra, chúng tôi vẫn lưu ý rằng rủi ro là không nhỏ. Nếu đạt KH, EPS 2014 của JVC sẽ đạt 2.464đ/cp, tương đương PE khá thấp, 6 lần.

Key Data

Cao/thấp nhất 52 tuần (VND):	17.909 / 10.000
Tỷ lệ giao dịch tự do (%):	44,8
Số lượng cp phát hành (triệu cp):	62,5
Vốn hóa thị trường (tỷ VND):	894
Cổ đông lớn (%):	
- DI Asian Industrial Fund	28,5
- Lê Văn Hưởng	21,3
- Kyoto Medical Science	8,2

Biểu đồ giá



	1T	3T	6T	1-năm	YTD
Giá CP	-1,7	22,9	-16,8	-13,4	-14,0
So với Index	-3,1	8,3	-20,4	-26,8	-28,3

Chỉ số cơ bản

ROE (%)	5,1
Tiền mặt ròng (tỷ VND):	-403,8
Tài sản hữu hình ròng/cp(VND):	16,746
Khả năng trả lãi vay (x):	0,2

Năm tài khóa 31/12 (tỷ VND)	2010	2011	2012	2013
Doanh thu	422	605	762	594
EBITDA	139	212	244	79
Lợi nhuận ròng	77	135	170	42
EPS	2.877	5.064	5.057	869
Tăng trưởng EPS (%)	-	76,0	(0,1)	(82,8)
Cổ tức/cổ phiếu	-	2.000	-	500
PER	5,0	2,8	2,8	16,5
EV/EBITDA (x)	3,4	2,4	3,9	15,9
Lợi tức (%)	-	14,0	-	3,5
P/BV(x)	1,3	1,0	0,7	0,9
Nợ ròng/VCSH (%)	0,3	0,3	0,6	0,4
ROE (%)	45,6	40,5	31,7	5,1
ROA (%)	17,6	22,0	16,3	2,8

Nguyễn Thị Sony Trà Mi
(84) 8 44 555 888 ext 8084
mi.nguyen@maybank-kimeng.com.vn

KDH: Một số thông tin từ hội thảo của KDH ngày 19/8/2014

Nguyễn Thị Ngân Tuyền

Quỹ đất lớn tại quận 9. KDH đang sở hữu gần 115ha quỹ đất tại quận 2 và quận 9. Đây là quận được xem là sẽ phát triển trong tương lai do: (1) cách trung tâm TP. HCM chỉ 10km và nằm giữa sân bay quốc tế Long Thành (trong tương lai) và các quận trung tâm, và (2) tuyến đường cao tốc Long Thành – Dầu Giây đi qua quận 9 sẽ sớm hoàn thành (cuối 2014). Ngoài ra, 90% các dự án của KDH đã hoàn thành việc đền bù giải tỏa.

Chiến lược kinh doanh hợp lý. KDH thay đổi chiến lược kinh doanh từ bán nhà biệt thự với giá trên 5 tỷ/căn chuyển qua bán nhà phố khoảng 100-150m²/căn với giá 2 -2,5 tỷ, đây là phân khúc thị trường đang có nhu cầu cao. Ngoài ra công ty được hưởng lợi gián tiếp từ gói kích cầu BĐS 30.000 tỷ, do sẽ thúc đẩy quá trình phát triển hạ tầng tại quận 2 và quận 9. Trong năm 2013, KDH đã chuyển nhượng các dự án chung cư và biệt thự cao cấp cho Vinacapital và Indochina Land (thu về gần 1.000 tỷ đồng) để giảm hàng tồn kho và đảm bảo tài chính cho công ty.

KQKD năm 2013: KQKD hợp nhất năm 2013 của KDH sau kiểm toán tiếp tục lỗ 124,5 tỷ đồng, sau khi lỗ 55 tỷ trong năm 2012. Nợ vay dài hạn của KDH tiếp tục tăng thêm 100 tỷ đồng lên 546,6 tỷ đồng cuối năm 2013, trong khi nợ vay ngắn hạn giảm từ 95,4 tỷ đồng xuống còn 16,7 tỷ đồng cuối 2013. Tỷ lệ nợ ròng/VCSH ở mức 49%, khá tốt so với nhiều công ty trong ngành BĐS. Tháng 4/2014 cổ phiếu công ty đã được giao dịch trở lại dưới dạng bị kiểm soát.

Kế hoạch tăng vốn điều lệ: KDH kế hoạch phát hành riêng lẻ 26,93 triệu cp (+56,25%) trong 2014 với giá 13.500đ/cp. Số tiền dự kiến thu được khoảng 363,5 tỷ đồng được dùng để bổ sung vốn hoạt động của công ty. KDH đã chào bán thành công lượng cổ phiếu này và thu về hơn 363 tỷ đồng nâng vốn điều lệ từ 480 tỷ lên 750 tỷ đồng. Sau đợt phát hành này, cổ đông lớn có nhiều thay đổi, ông Lý Điền Sơn và các công ty quản lý tài sản của Lý gia sở hữu hơn 32%, nhóm các quỹ của Dragon Capital sở hữu 17%, công ty Gamma sở hữu 14,07%, và công ty Á Âu sở hữu 9,9%. Bên cạnh đó, trong năm 2013, KDH cũng tiến hành mua lại 2,13 triệu cổ phiếu quỹ, tổng số lượng cổ phiếu quỹ cuối năm 2013 đạt 4,33 triệu cổ phiếu, giá bình quân khoảng 12.720 đ/cp. Trong Q1/14, KDH đã bán hết lượng cổ phiếu quỹ này với giá bình quân là 15.600 đ/cp

Kết quả kinh doanh hợp nhất 6T/14. KDH đạt 40,6 tỷ đồng lợi nhuận ròng (6T13 lỗ 48 tỷ đồng) dù doanh thu tăng 19,2% n/n đạt 81,8 tỷ đồng. Chủ yếu do KDH chuyển nhượng cổ phần ở 2 công ty con là Công ty TNHH Kinh doanh BĐS Phước Long (51%) và Công ty TNHH Đô Thị Mê Ga (48,9%). Nhờ đó, thu nhập từ hoạt động tài chính đạt gần 61 tỷ đồng trong 6T14 so với lỗ khoảng 23 tỷ đồng cùng kỳ năm trước. Vay dài hạn của KDH tiếp tục tăng thêm 78 tỷ đồng lên 624,6 tỷ đồng cuối quý Q1/2014. Tỷ lệ nợ ròng/VCSH giảm từ mức 53,9% trong Q1/14 xuống còn 27,6% cuối Q2/14.

Trong kỳ, KDH đã bán hết cổ phiếu quỹ và phát hành riêng lẻ thành công giúp thặng dư vốn tăng thêm 105,6 tỷ đồng.

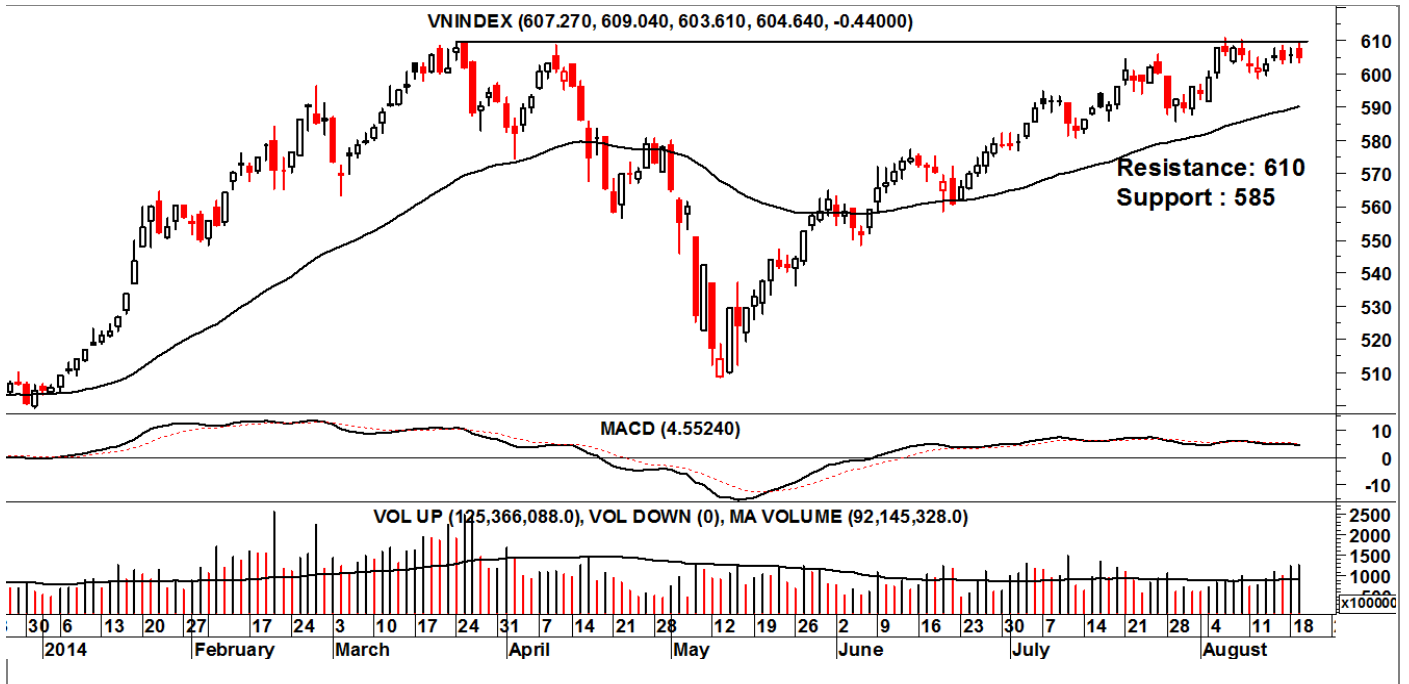
Thay đổi Kế hoạch kinh doanh năm 2014. DHCD của KDH thông qua kế hoạch Doanh thu và lợi nhuận năm 2014 lần lượt là 351 tỷ đồng và 40 tỷ đồng. Tuy nhiên sau kế quả khả quan của 6T14 (đạt 101,5% kế hoạch lợi nhuận) và thành công của việc chào bán dự án Mega Residence (bán hết 160 căn từ tháng 3-8/2014), KH đã thay đổi tăng kế hoạch doanh thu và lợi nhuận lên lần lượt là 550 tỷ và 100 tỷ đồng.

Quỹ đầu tư lớn tiếp tục mua vào. Tới cuối tháng 5/2013, quỹ Mutual Fund Elite đã tăng tỷ lệ nắm giữ KDH lên 9,8%. Elite Fund là 1 quỹ lớn tại Thái Lan có chiến lược đầu tư dài hạn và có tỷ lệ tăng trưởng tốt (tăng 25%/năm trong vòng 14 năm qua). Ngoài ra, trong tháng 4/2014, Cty Tư vấn đầu tư Quản lý Tâm Nhìn Mới vừa nâng tỷ lệ sở hữu từ 0% lên 15,52% và trở thành cổ đông lớn của KDH (đây là phần sở hữu được chuyển từ công ty BĐS Lý Gia do ông Lý Điền Sơn là chủ tịch). Hiện tại, KDH đã hết room cho sở hữu nước ngoài. Trong khi KDH đang rất cần vốn để phát triển các dự án của mình thì việc nới room nước ngoài nếu được thông qua sẽ là thuận lợi lớn cho KDH trong quá trình tăng vốn.

Định giá. Cần lưu ý là cổ phiếu KDH đang thuộc diện kiểm soát vì lỗ 2 năm liên tiếp. Hiện P/B của KDH đang ở mức 1,14 lần, P/B trung bình ngành khoảng 1 lần. Ngoài ra, chỉ số Nợ ròng/VCSH khoảng 28% là mức khá tốt trong ngành BĐS.

VN-INDEX: Vẫn vững kháng cự

Nguyễn Thanh Lâm



Nhận định của MBKE

- VN-Index tiếp tục quá trình thử kháng cự 610 điểm. Vùng giá cao nhất trong ngày đã tiệm cận kháng cự nhưng mau chóng suy giảm trở lại sau đó.
- Có thể thấy lực chốt lời đã gia tăng đáng kể khi VN-Index tiến gần vùng kháng cự.
- Nếu muốn duy trì xu hướng tăng hiện nay, VN-Index cần nhanh chóng vượt được mức kháng cự này.
- Thanh khoản cao. KLGD ở mức cao nhất trong một tháng qua và cao hơn thanh khoản trung bình 50 ngày. Dù cho rằng áp lực chốt lời chủ động có mạnh hơn, nhìn chung việc thanh khoản gia tăng được xem là điểm cộng.
- Chỉ báo kỹ thuật trung tính. Các chỉ báo kỹ thuật cho ra tín hiệu không nhất quán, ít mang tính dự báo cho xu hướng của VN-Index ở thời điểm hiện tại
- **QUAN TRỌNG:** Thử thách dành cho đường giá đang cao hơn khi tiếp cận gần vùng 610 điểm.

Chiến lược đầu tư:

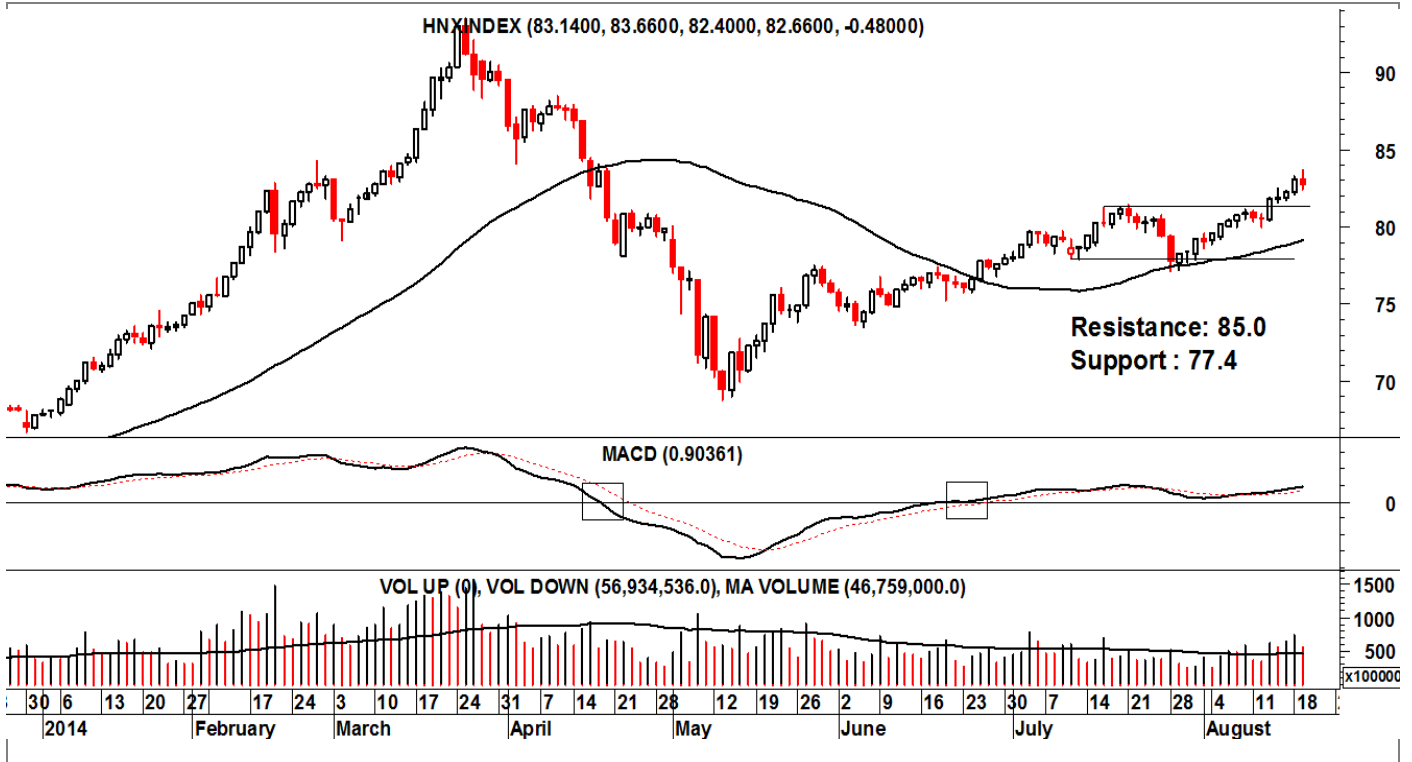
- Cho đến khi việc kiểm tra kháng cự 610 chưa diễn ra thành công, chúng tôi khuyến nghị nhà đầu tư tiếp tục thận trọng và nắm giữ tỷ trọng cổ phiếu ở mức vừa phải.
- **Tỷ trọng đề xuất: 60/40 (tiền mặt/cổ phiếu)**

THÔNG SỐ KỸ THUẬT

52 Week High	: 609.46
52 Week Low	: 461.61
Last Price	: 604.64
Support S1/S2	: 560/585
Resistance R1/R2	: 610
Stop-loss	: 585
Strategy	:
MACD	: Trung tính
Oscillator	: Trung tính
RSI	: Trung tính
Stochastic	: Trung tính
Trend	:

HNX-INDEX: Giảm nhẹ

Nguyễn Thanh Lâm



Nhận định của MBKE

- HNX-Index giảm phiên đầu tiên sau 4 phiên tăng liên tiếp.
- Do các nguyên tắc đỉnh đáy liên sau cao hơn được duy trì, xu hướng của HNX-Index trong ngắn hạn vẫn là tăng.
- Tuy nhiên cần lưu ý HNX-Index thường chịu ảnh hưởng từ sự di chuyển của VN-Index và VN-Index vẫn còn đang trong quá trình thử lại kháng cự 610.
- Thanh khoản giảm. KLGĐ đột ngột giảm về mức thấp nhất trong một tuần qua, quay về mức xấp xỉ thanh khoản trung bình 50 ngày.
- Chỉ báo kỹ thuật trung tính. MACD đã cắt trở lại đường tín hiệu và vẫn đang tiếp tục đi lên, dù vậy rủi ro tạo lập phân kỳ tiêu cực vẫn tồn tại.
- **QUAN TRỌNG:** Triển vọng của HNX-Index có sự cải thiện sau khi kháng cự 81,3 điểm được chinh phục. Dù vậy sự cải thiện này cần được nhìn nhận thận trọng khi VN-Index vẫn còn vướng lại tại kháng cự 610 điểm.

Chiến lược đầu tư:

- NĐT có thể duy trì một tỷ trọng cổ phiếu ở mức cân bằng trên sàn HA.
- **Tỷ trọng đề xuất: 50/50 (tiền mặt/cổ phiếu).**

THÔNG SỐ KỸ THUẬT

52 Week High	: 90.66
52 Week Low	: 57.51
Last Price	: 82.66
Support S1/S2	: 77.4
Resistance R1/R2	: 85.0
Stop-loss	: 77.4
Strategy	:
MACD	: Trung tính
Oscillator	: Trung tính
RSI	: Trung tính
Stochastic	: Trung tính
Trend	: Tăng

Các khuyến nghị đã đóng trong tháng

Mã CP	Mua/bán (*)	Trạng thái	Giá mua/bán	Giá hiện tại	Giá mục tiêu	Giá dừng lỗ	Lãi/lỗ tiềm năng	Lãi/lỗ đã ghi nhận	Ngày mở TT	Ngày đóng TT	Lưu ý
FPT	Mua	Đã đóng	48.2	51	55.0	45.2	5.8%	5.8%	3-Jul-14	08-Aug-14	Chốt lời sớm (2)
PVD	Mua	Đã đóng	87.5	100.0	96.5	82.0	14.3%	14.3%	15-Jul-14	08-Aug-14	Chốt lời (6)

Các khuyến nghị còn mở trạng thái

Mã CP	Mua/bán (*)	Trạng thái	Giá mua/bán	Giá hiện tại	Giá mục tiêu	Giá dừng lỗ	Lãi/lỗ tiềm năng	Lãi/lỗ đã ghi nhận	Ngày mở TT	Ngày đóng TT	Lưu ý
HAG	Mua	Đang mở	25.5	25.2	29.5	23.4	-1.2%		7-Jul-14		
HT1	Mua	Đang mở	14.2	15.2	17.0	12.7	7.0%		15-Jul-14		

(*) Lưu ý Việt Nam chưa có luật cho việc "mượn bán trước" cổ phiếu nên chúng tôi đưa ra khuyến nghị "bán" chỉ nhằm ám chỉ đặc tính hiện nay của cổ phiếu này.

- (1) Do cổ phiếu này đã tăng về mức giá dừng lỗ nên chúng tôi thực hiện đóng lại vị thế bán đã mở, với mức lỗ ghi nhận tương ứng
- (2) Do tình hình thị trường thay đổi nên chúng tôi thực hiện chốt lời sớm đối với cổ phiếu này với mức lợi nhuận ghi nhận là tương ứng
- (3) Do tình hình thị trường thay đổi nên chúng tôi thực hiện cắt lỗ sớm đối với các cổ phiếu này với mức lỗ ghi nhận tương ứng.
- (4) Do cổ phiếu này đã đạt mục tiêu đề ra nên chúng tôi thực hiện đóng lại vị thế mua đã mở ra trước đó với mức lợi nhuận ghi nhận tương ứng.
- (5) Do cổ phiếu này đã vượt qua giá mục tiêu đầu tiên, chúng tôi tiếp tục giữ vị thế để lãi chạy. Đặt mức thoát trạng thái (trailing stop) là 5% để chốt lời thoát khỏi trạng thái MUA nếu giá giảm lại quá 5% kể từ mức giá đóng cửa cao nhất mà cổ phiếu này đạt được.
- (6) Do giá cổ phiếu này đã giảm lại quá 5% kể từ mức giá đóng cửa cao nhất mà cổ phiếu này đạt được nên chúng tôi thực hiện chốt lời, đóng lại vị thế MUA.

BỘ PHẬN NGHIÊN CỨU PHÂN TÍCH – KHỐI KHÁCH HÀNG CÁ NHÂN

Nguyễn Thị Ngân Tuyền

Giám đốc

(84) 8 44 555 888 x 8081

tuyen.nguyen@maybank-kimeng.com.vn

- Thực phẩm và đồ uống
- Dầu khí
- Ngân hàng

Trịnh Thị Ngọc Diệp

(84) 4 44 555 888 x 8208

diep.trinh@maybank-kimeng.com.vn

- Công nghệ
- Năng lượng
- Xây dựng

Trương Quang Bình

(84) 4 44 555 888 x 8087

binh.truong@maybank-kimeng.com.vn

- Cao su
- Săm lốp
- Dầu khí

Phạm Nhật Bích

(84) 8 44 555 888 x 8083

bich.pham@maybank-kimeng.com.vn

- Tiêu dùng
- Công nghiệp
- Thủy sản

Nguyễn Thị Sony Trà Mi

(84) 8 44 555 888 x 8084

mi.nguyen@maybank-kimeng.com.vn

- Cảng biển
- Dược phẩm
- Thép

Nguyễn Thanh Lâm

(84) 8 44 555 888 x 8086

thanhlam.nguyen@maybank-kimeng.com.vn

- Chiến lược
- Phân tích kỹ thuật

Phục lục 1: Điều khoản cho việc cung cấp báo cáo và những khuyến cáo

Khuyến nghị

Báo cáo này chỉ nhằm mục đích lưu hành chung và cung cấp thông tin và báo cáo này không có ý định hoặc được xem là những đề nghị mua hoặc bán cổ phiếu được đề cập ở đây trong bất kỳ trường hợp nào. Nhà đầu tư nên lưu ý rằng giá trị của những cổ phiếu này có thể dao động và giá trị hoặc giá của mỗi cổ phiếu có thể tăng hoặc giảm. Những quan điểm và khuyến nghị bao gồm ở đây đều dựa vào hệ thống đánh giá kỹ thuật và cơ bản. Hệ thống đánh giá kỹ thuật có thể khác hệ thống đánh giá cơ bản bởi vì việc định giá kỹ thuật sử dụng nhiều phương pháp khác nhau và chỉ dựa vào các thông tin về giá và khối lượng giao dịch được trích từ thị trường chứng khoán vào việc phân tích cổ phiếu. Do đó, lợi nhuận của nhà đầu tư có thể thấp hơn tổng số vốn đầu tư ban đầu. Các kết quả trong quá khứ không nhất thiết là những chỉ dẫn của các kết quả trong tương lai. Báo cáo này không nhằm mục đích cung cấp những tư vấn đầu tư cá nhân và cũng không xem xét mục đích đầu tư cụ thể, tình hình tài chính và yêu cầu đặc biệt của những người nhận và đọc báo cáo này. Vì vậy nhà đầu tư chỉ nên tìm kiếm những ý kiến về tài chính, luật pháp và những khuyến nghị khác liên quan đến sự phù hợp của việc đầu tư vào bất kỳ cổ phiếu nào hoặc những chiến lược đầu tư được thảo luận và khuyến nghị trong báo cáo này.

Những thông tin trong báo cáo này được trích từ những nguồn được tin là đáng tin cậy nhưng những nguồn này không được xác minh một cách độc lập bởi Maybank Investment Bank Berhad, các công ty con và công ty liên kết (có thể được gọi là "MKE") và vì vậy không đại diện cho tính xác thực và đồng bộ của báo cáo này bởi MKE và do đó không nên dựa vào những nguồn như vậy. Vì vậy, MKE và tất cả nhân viên, giám đốc, chuyên viên và các tổ chức và/hoặc nhân viên liên quan (có thể gọi là "Đại diện") sẽ không chịu trách nhiệm cho bất kỳ những tổn thất hoặc thiệt hại trực tiếp hoặc gián tiếp mà có thể phát sinh từ việc sử dụng hoặc dựa vào báo cáo này. Bất kỳ những thông tin, quan điểm hoặc khuyến nghị nào bao gồm trong báo cáo này có thể thay đổi vào bất cứ lúc nào mà sẽ không được thông báo trước.

Báo cáo này có thể bao gồm những phát biểu dự báo mà thường hoặc không phải lúc nào cũng được nhận biết bằng cách sử dụng các từ ngữ như "đoán trước", "tin rằng", "ước tính", "dự tính", "kế hoạch", "kỳ vọng", "dự phòng" và "dự báo" và những phát biểu rằng một sự kiện hoặc kết quả như "có thể", "sẽ", "có thể", hoặc "nên" xảy ra hoặc đạt được và những phát biểu tương tự khác. Những phát biểu dự báo như vậy được dựa vào những giả định và thông tin được công bố cho chúng tôi và có thể chịu những rủi ro và không chắc chắn mà có thể làm cho kết quả thực tế khác nhiều so với những kết quả được đưa ra trong những phát biểu dự báo. Người đọc phải cẩn thận không được thay thế những thông tin liên quan trước đó vào những phát biểu dự báo này sau ngày phát hành hoặc phản ánh sự xảy ra của những sự kiện không được dự báo trước.

MKE và tất cả chuyên viên, giám đốc và nhân viên bao gồm những người liên quan đến việc chuẩn bị và phát hành báo cáo này có thể tham gia hoặc đầu tư vào những giao dịch tài chính với tổ chức phát hành cổ phiếu được đề cập trong báo cáo này (trong một vài trường hợp có thể được luật cho phép), thực hiện những dịch vụ hoặc thu hút việc kinh doanh từ những tổ chức phát hành và/hoặc có một vị trí hoặc đang nắm giữ hoặc những lợi ích quan trọng khác hoặc những giao dịch khác đối với những cổ phiếu hoặc những quyền hoặc những quan hệ đầu tư khác. Hơn nữa, công ty có thể công bố trên thị trường những cổ phiếu được đề cập bằng những công cụ được trình bày trong báo cáo này. MKE có thể (theo luật định) hành động dựa vào hoặc sử dụng những thông tin được trình bày ở đây, hoặc dựa vào những nghiên cứu hoặc phân tích trước khi những tài liệu này được phát hành. Một hoặc nhiều hơn các giám đốc, chuyên viên và/hoặc nhân viên của MKE có thể là giám đốc của những tổ chức phát hành những cổ phiếu được đề cập trong báo cáo này.

Báo cáo này được thực hiện cho khách hàng của MKE sử dụng và không được báo cáo lại, thay đổi bất kỳ hình thức nào, chuyển giao, sao chép hoặc phân phối tới bất kỳ tổ chức nào hoặc bất kỳ hình thức nào mà không có sự đồng ý bằng văn bản của MKE và MKE và những đại diện đồng ý không có trách nhiệm gì đối với những hành động của các bên thứ ba trên khía cạnh này.

Báo cáo này không được hướng dẫn hay nhằm mục đích phân phối hoặc sử dụng bởi bất kỳ cá nhân hoặc tổ chức là công dân hoặc cư trú tại những địa phương, tỉnh (tiểu bang), quốc gia nơi mà việc phân phối, phát hành, hoặc sử dụng có thể trái với luật hoặc quy định. Báo cáo này chỉ được phân phối trong những trường hợp được chấp thuận bởi pháp luật hiện hành. Các cổ phiếu được đưa ra ở đây có thể phù hợp cho mục đích bán trong tất cả các khu vực hoặc đối với những nhà đầu tư nhất định. Không có định kiến đối với những dự báo sau này, người đọc nên lưu ý rằng những tuyên bố trách nhiệm khác, cảnh báo hoặc những hạn chế có thể được áp dụng dựa vào vị trí địa lý của cá nhân hoặc tổ chức tiếp nhận báo cáo này.

Malaysia

Những quan điểm hoặc khuyến nghị bao gồm ở đây trong mọi hình thức phân tích kỹ thuật hoặc cơ bản. Phân tích kỹ thuật có thể khác với phân tích cơ bản vì việc định giá kỹ thuật áp dụng những phương pháp khác nhau và chỉ dựa vào những thông tin về giá và khối lượng giao dịch được trích từ Bursa Malaysia Securities Berhad trong phân tích chứng khoán.

Singapore

Báo cáo này được thực hiện vào ngày và những thông tin trong đây có thể chịu sự thay đổi. Maybank Kim Eng Research Pte Ltd. ("Maybank KERPL") ở Singapore không có trách nhiệm phải cập nhật những thông tin này cho người nhận. Đối với việc phân phối báo cáo này tại Singapore, người nhận báo cáo này phải liên hệ với Maybank KERPL ở Singapore về những vấn đề phát sinh từ hoặc liên hệ với báo cáo này. Nếu người nhận báo cáo này không phải là nhà đầu tư được cấp phép, những nhà đầu tư chuyên nghiệp hoặc những tổ chức (được quy định tại Điều 4A của Luật về cổ phiếu và giao dịch tương lai của Singapore), Maybank KERPL sẽ chịu trách nhiệm pháp lý đối với nội dung của báo cáo này với những trách nhiệm được giới hạn theo quy định của pháp luật.

Thái Lan (Thailand)

Việc công bố những kết quả điều tra của Học Viện Hiệp hội các Giám Đốc của Thái Lan (Thai Institute of Directors Association - IOD) về quản trị doanh nghiệp được thực hiện bởi những người tham gia hoạch định chính sách của Văn phòng Ủy Ban Thị trường chứng khoán. Các điều tra của IOD dựa vào thông tin của những công ty niêm yết trên Thị trường Chứng khoán Thái Lan và Thị trường đầu tư tài sản thay thế được công bố rộng rãi và có thể được đánh giá bởi nhà đầu tư. Do đó, kết quả này là từ quan điểm của bên thứ ba. Nó không phải là việc đánh giá hoạt động và không dựa vào những thông tin nội bộ. Kết quả điều tra này sẽ được công bố trong báo cáo quản trị doanh nghiệp của các công ty niêm yết tại Thái Lan vào ngày phát hành. Vì vậy những điều tra này có thể bị thay đổi sau ngày phát hành. Maybank Kim Eng Securities (Thái Lan) Public Company Limited ("MBKET") không xác nhận hay chứng nhận về tính chính xác của những kết quả điều tra này.

Ngoại trừ khi được cho phép đặc biệt, không phần nào của báo cáo này có thể được viết lại hoặc phân phối lại dưới bất kỳ hình thức nào mà không có sự cho phép bằng văn bản trước của MBKET. MBKET sẽ không chịu trách nhiệm gì đối với mọi hành động của bên thứ ba về khía cạnh này.

Mỹ (US)

Báo cáo này được thực hiện bởi MKE được phân phối tại Mỹ ("US") tới các nhà đầu tư tổ chức chủ yếu tại Mỹ (được quy định tại điều 15a-6 bởi Luật thị trường chứng khoán năm 1934 đã được sửa đổi) chỉ bởi Maybank Kim Eng Securities USA Inc ("Maybank KESUSA"), công ty môi giới đăng ký tại Mỹ (đăng ký tại Điều 15 của Luật thị trường chứng khoán sửa đổi năm 1934). Tất cả mọi trách nhiệm của việc phân phối báo cáo này của Maybank KESUSA tại Mỹ sẽ được thực hiện bởi Maybank KESUSA. Tất cả những kết quả giao dịch của các cá nhân và tổ chức tại Mỹ sẽ được thực hiện thông qua công ty môi giới đã đăng ký tại Mỹ. Báo cáo này sẽ không được hướng dẫn cho nhà đầu tư nếu MKE bị cấm hoặc bị giới hạn cung cấp cho nhà đầu tư bởi bất kỳ quy định hoặc điều luật nào tại các lãnh thổ. Nhà đầu tư nên chấp thuận trước khi đọc báo cáo mà Maybank KESUSA được phép cung cấp những công cụ nghiên cứu về đầu tư được quy định bởi những quy định và điều luật.

Anh (UK)

Báo cáo này được phân phối bởi Maybank Kim Eng Securities (London) Ltd ("Maybank KESL") được cấp phép và quy định bởi Cơ quan dịch vụ tài chính và chỉ cho mục đích cung cấp thông tin. Báo cáo này không nhằm mục đích phân phối tới những kỳ cá nhân nào được định nghĩa là khách hàng cá nhân được quy định tại Luật về thị trường và dịch vụ năm 2010 tại UK. Bất kỳ sự bao gồm nào của bên thứ ba nào đều chỉ cho sự thuận tiện của người nhận và công ty không chịu bất kỳ trách nhiệm nào đối với những bình luận hay tính chính xác, và việc tiếp cận những mối liên hệ như thế là rủi ro riêng của những cá nhân. Không điều nào trong báo cáo này được xem như những tư vấn về thuế, kế toán hoặc luật pháp và những người nhận phù hợp nên tham khảo với những cơ quan tư vấn thuế độc lập.

CÔNG BỐ THÔNG TIN

Công bố tổ chức hợp pháp

Malaysia: Báo cáo này được phát hành và phân phối tại Malaysia bởi Maybank Investment Bank Berhad (15938-H), là một tổ chức tham gia vào Bursa Malaysia Berhad và một tổ chức được cấp phép dịch vụ và thị trường tài chính được ban hành bởi Ủy ban Chứng khoán Malaysia. **Singapore:** Báo cáo này được phát hành và phân phối tại Singapore bởi Maybank KERPL (Co. Reg No 197201256N) được quy định bởi Cơ quan Tiền tệ Singapore. **Indonesia:** PT Kim Eng Securities ("PTKES") (Reg. No. KEP-251/PM/1992) là một tổ chức của Thị trường chứng khoán Indonesia và được quy định bởi BAPEPAM LK. **Thailand:** MBKET (Reg. No.0107545000314) là một thành viên của Thị trường chứng khoán Thái Lan và được quy định bởi Bộ tài chính và Ủy ban chứng khoán. **Philippines:** MATRKES (Reg. No.01-2004-00019) là một thành viên của Thị trường chứng khoán Philippines và được quy định bởi Ủy ban chứng khoán. **Việt Nam:** Công Ty TNHH Một Thành Viên Chứng Khoán Maybank Kim Eng (giấy phép số 117/GP-UBCK) được cấp phép bởi Ủy ban chứng khoán nhà nước Việt Nam. **Hong Kong:** KESHK (Central Entity No AAD284) được quy định Ủy ban thị trường tương lai và chứng khoán. **Ấn Độ (India):** Công ty chứng khoán Kim Eng Ấn Độ ("KESI") là thành viên của Thị trường chứng khoán quốc gia Ấn Độ (Reg No: INF/INB 231452435) và thị trường chứng khoán Bombay (Reg. No. INF/INB011452431) và được quy định bởi Hội đồng thị trường chứng khoán Ấn Độ. KESI được đăng ký với SEBI tại Điều 1 Merchant Banker (Reg. No. INM 000011708) **US:** Maybank KESUSA là thành viên của/ và được cấp phép theo quy định của FINRA – Broker ID 27861. **UK:** Maybank KESL (Reg No 2377538) là đơn vị được cấp phép theo quy định của Cơ quan dịch vụ tài chính.

Tuyên bố lợi ích

Malaysia: MKE và đại diện có thể giữ những vị trí hoặc có lợi ích quan trọng đối với những cổ phiếu được đề cập tại đây và có thể có những hoạt động khác như tạo lập thị trường hoặc có thể có những cam kết phát hành hoặc liên quan đến những cổ phiếu đó và cũng có thể thực hiện hoặc tìm kiếm những dịch vụ ngân hàng đầu tư, tư vấn và những dịch vụ khác hoặc có liên quan đến những công ty này.

Singapore: Vào ngày 20/8/2012, Maybank KERPL và chuyên viên phân tích phụ trách không có bất cứ lợi ích nào trong những công ty được khuyến nghị trong báo cáo này.

Thailand: MBKET có thể có quan hệ kinh doanh với hoặc có thể là tổ chức phát hành quyền mua trái phiếu sinh trên những cổ phiếu hoặc công ty được đề cập trong báo cáo này. Do đó, nhà đầu tư nên tự có những đánh giá trước khi quyết định đầu tư. MBKET, chuyên viên và những giám đốc, những tổ chức liên quan và/hoặc nhân viên có thể có lợi ích và/hoặc những cam kết phát hành đối với những cổ phiếu được đề cập trong báo cáo này.

Hong Kong: KESHK có thể có lợi ích tài chính liên qua đến tổ chức phát hành hoặc tổ chức niêm yết mới tiềm năng được định nghĩa bởi những quy định trong điều 16.5(a) của Quy định về Đạo đức nghề nghiệp cá nhân tại Hong Kong được cấp phép và đăng ký với Ủy ban thị trường cổ phiếu và tương lai.

Vào ngày phát hành báo cáo, KESHK và chuyên viên phân tích phụ trách không có bất kỳ lợi ích nào trong những công ty được khuyến nghị trong báo cáo này.

NHỮNG KHUYẾN CÁO KHÁC

Xác nhận độc lập của chuyên viên phân tích

Những quan điểm được đề cập trong báo cáo này phản ánh chính xác những quan điểm cá nhân của chuyên viên phân tích về bất kỳ hoặc tất cả các cổ phiếu hoặc tổ chức phát hành; và chuyên viên phân tích đã, đang và sẽ không có bất kỳ sự bồi thường nào trực tiếp và gián tiếp liên quan đến những khuyến nghị hoặc quan điểm được đưa ra trong báo cáo này.

Lưu ý

Các chứng khoán cấu trúc là những công cụ phức tạp, tiêu biểu như bao gồm mức độ rủi ro cao và nhằm mục đích bán cho những nhà đầu tư cao cấp, những người có thể hiểu và chấp nhận những rủi ro liên quan. Giá trị thị trường của những chứng khoán cấu trúc (structured securities) có thể bị ảnh hưởng bởi những thay đổi về yếu tố kinh tế, tài chính và chính trị (bao gồm nhưng không giới hạn lãi suất hiện tại và tương lai), thời gian đáo hạn (time to maturity), điều kiện thị trường và những biến động và chất lượng tín dụng của tổ chức phát hành hoặc bảo lãnh phát hành. Những nhà đầu tư quan tâm đến việc mua những sản phẩm cấu trúc nên có những phân tích riêng về sản phẩm này và tham khảo với các tổ chức tư vấn chuyên nghiệp về những rủi ro liên quan đến giao dịch mua.

Không phần nào của báo cáo này có thể được sao chép, sao in hoặc lập lại trong bất kỳ hình thức nào hoặc phân phối lại mà không có sự đồng ý của MKE.

Định nghĩa hệ thống khuyến nghị đầu tư của MKE

Maybank Kim Eng Research sử dụng hệ thống đánh giá như sau

MUA	Tổng lợi nhuận kỳ vọng trong 12 tháng hơn 15% (chưa bao gồm cổ tức)
GIỮ	Tổng lợi nhuận kỳ vọng trong 12 tháng giữa -15% đến 15% (chưa bao gồm cổ tức)
BÁN	Tổng lợi nhuận kỳ vọng trong 12 tháng dưới 15% (chưa bao gồm cổ tức)

Áp dụng khuyến nghị đầu tư

Chuyên viên phân tích duy trì việc phân tích các cổ phiếu và danh sách cổ phiếu có thể được điều chỉnh tùy theo yêu cầu từng thời điểm. Khuyến nghị đầu tư chỉ áp dụng cho các cổ phiếu trong danh sách. Báo cáo về các công ty không nằm trong danh sách sẽ không thực hiện định giá và khuyến nghị.

Malaysia

Maybank Investment Bank Berhad
(A Participating Organisation of
Bursa Malaysia Securities Berhad)
33rd Floor, Menara Maybank,
100 Jalan Tun Perak,
50050 Kuala Lumpur
Tel: (603) 2059 1888;
Fax: (603) 2078 4194

Stockbroking Business:
Level 8, Tower C, Dataran Maybank,
No.1, Jalan Maarof
59000 Kuala Lumpur
Tel: (603) 2297 8888
Fax: (603) 2282 5136

Philippines

**Maybank ATR Kim Eng Securities
Inc.**
17/F, Tower One & Exchange Plaza
Ayala Triangle, Ayala Avenue
Makati City, Philippines 1200

Tel: (63) 2 849 8888
Fax: (63) 2 848 5738

**South Asia Sales
Trading**

Kevin FOY
kevinfoy@maybank-ke.com.sg
Tel: (65) 6336-5157
US Toll Free: 1-866-406-7447

Singapore

**Maybank Kim Eng Securities Pte
Ltd**
Maybank Kim Eng Research Pte Ltd
9 Temasek Boulevard
#39-00 Suntec Tower 2
Singapore 038989

Tel: (65) 6336 9090
Fax: (65) 6339 6003

Hong Kong

Kim Eng Securities (HK) Ltd
Level 30,
Three Pacific Place,
1 Queen's Road East,
Hong Kong

Tel: (852) 2268 0800
Fax: (852) 2877 0104

Thailand

**Maybank Kim Eng Securities
(Thailand) Public Company Limited**
999/9 The Offices at Central World,
20th - 21st Floor,
Rama 1 Road Pathumwan,
Bangkok 10330, Thailand

Tel: (66) 2 658 6817 (sales)
Tel: (66) 2 658 6801 (research)

**North Asia Sales
Trading**

Alex TSUN
alextsun@kimeng.com.hk
Tel: (852) 2268 0228
US Toll Free: 1 877 837 7635

London

**Maybank Kim Eng Securities
(London) Ltd**
6/F, 20 St. Dunstan's Hill
London EC3R 8HY, UK

Tel: (44) 20 7621 9298
Dealers' Tel: (44) 20 7626 2828
Fax: (44) 20 7283 6674

Indonesia

PT Maybank Kim Eng Securities
Plaza Bapindo
Citibank Tower 17th Floor
Jl Jend. Sudirman Kav. 54-55
Jakarta 12190, Indonesia

Tel: (62) 21 2557 1188
Fax: (62) 21 2557 1189

Vietnam

**Maybank Kim Eng Securities
Limited**
4A-15+16 Floor Vincom Center Dong
Khoi, 72 Le Thanh Ton St. District 1
Ho Chi Minh City, Vietnam

Tel : (84) 844 555 888
Fax : (84) 8 38 271 030

New York

**Maybank Kim Eng Securities
USA Inc**
777 Third Avenue, 21st Floor
New York, NY 10017, U.S.A.

Tel: (212) 688 8886
Fax: (212) 688 3500

India

Kim Eng Securities India Pvt Ltd
2nd Floor, The International 16,
Maharishi Karve Road,
Churchgate Station,
Mumbai City - 400 020, India

Tel: (91).22.6623.2600
Fax: (91).22.6623.2604

Saudi Arabia

In association with
Anfaal Capital
Villa 47, Tujjar Jeddah
Prince Mohammed bin Abdulaziz
Street P.O. Box 126575
Jeddah 21352

Tel: (966) 2 6068686
Fax: (966) 26068787