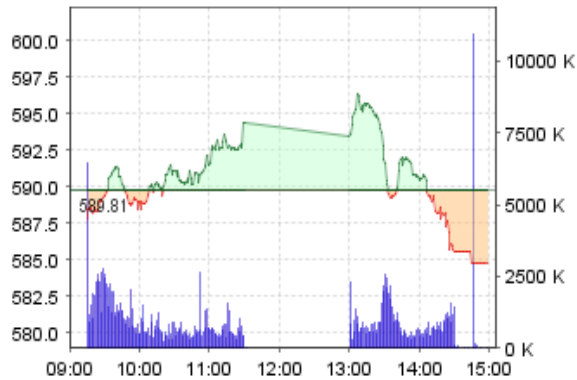


## Kết quả giao dịch

VN-Index



**584,8**      **-5,02**      **-0,85%**

	Trong ngày	BQ 50 ngày
KLGD (triệu cp)	<b>224,9</b>	<b>102,6</b>
GTGD (tỷ đồng)	<b>3.479</b>	<b>1.567</b>

### Top 5 cổ phiếu có KLGD lớn nhất trong ngày

Cổ phiếu	Giá đóng cửa (ngàn đồng)	% tăng/giảm	KLGD (triệu cp)
<b>ITA</b>	8.0	3.9	25.5
<b>FLC</b>	12.1	3.4	11.2
<b>OGC</b>	12.6	2.4	9.6
<b>HQC</b>	8.3	0.0	8.7
<b>HAR</b>	9.1	4.6	7.5

## ◆ Báo cáo cập nhật

**HDO:** Triển vọng dài hạn vẫn tốt

Hòa | 2

## ◆ Nhận định thị trường

Nam

VN-Index tăng điểm đáng kể trong phiên sáng 27/2, chỉ số này thậm chí lên sát mức 600 điểm (596,4) trước khi lùi dần. Áp lực bán mạnh dần đã buộc VN-Index trôi khỏi mức cao nhất và xuống thấp dần cho tới khi đóng cửa tại 585, cũng là mức thấp nhất trong ngày. Có tới 145 mã giảm điểm so với chỉ 92 mã tăng giá trên HSX, trong số giảm mạnh nhất có nhiều mã bất động sản như NTL (-3,3%), TDH (-5,6%), NBB (-5,9%), DXG (-6,5%), DIG (-6,7%). Các mã chứng khoán cũng mất điểm nặng, như VND (-2,5%), SSI (-3,4%), HCM (-4,4%),... Mạnh nhất trong ngày là nhóm cổ phiếu ngân hàng, dù đóng cửa cũng thấp hơn đáng kể từ mức cao trong ngày, như MBB (+1,3%), CTG (+1,8%), EIB (+3,7%), trong đó ACB (+6,1%) lên mạnh nhất nhờ thông tin sẽ mua tối đa gần 34 triệu cổ phiếu quỹ.

Tạm thời, thị trường đang trong giai đoạn ít tin tức: những thông tin vĩ mô như lạm phát đã được công bố, yếu tố sớm nơi room cho khối ngoại cũng đã bị Ủy ban Chứng khoán bác bỏ. Thông tin được các nhà đầu tư tập trung hiện tại là báo cáo kết quả kinh doanh của các doanh nghiệp. Biến động ngắn hạn chủ yếu là do dòng tiền của cả nhà đầu tư trong nước và nước ngoài. Đặt trong bối cảnh thị trường thế giới đang tương đối ổn định, khối ngoại vẫn mua ròng. Tuy nhiên, với các nhà đầu tư trong nước, chúng tôi quan sát thấy tỷ trọng đòn bẩy của các nhà đầu tư hiện đang ở mức cao. Nếu thị trường quay đầu, động thái giảm đòn bẩy có thể gây áp lực khiến thị trường điều chỉnh nhanh hơn.

Về kỹ thuật, phiên giảm điểm có thể báo hiệu về một giai đoạn điều chỉnh trong xu hướng tăng. Tuy nhiên khác với đợt giảm điểm kéo dài hai ngày 20-21/2, lần này chúng tôi thấy một số chỉ báo đưa ra tín hiệu cảnh báo đầu tiên. Chỉ báo KE Sentiment Index của chúng tôi đang cho tín hiệu phân kỳ tiêu cực. Đó có thể là cảnh báo về một đợt điều chỉnh kéo dài. Do đó, chúng tôi cho rằng các nhà đầu tư nên tập trung theo dõi điểm chốt lời để đóng vị thế hơn là canh mua để mở rộng tỷ trọng.

## Báo cáo cập nhật

HDO: Triển vọng dài hạn vẫn tốt

[\[Tải báo cáo\]](#)

Nguyễn Trung Hòa

**LN 2013 thấp hơn kỳ vọng.** DT 2013 của HDC giảm nhẹ gần 3% n/n đạt 273 tỷ. DT còn lại từ dự án Chung cư (C/c) Lô B NKKN được ghi nhận trong 2013 chỉ còn gần 24 tỷ so với 79 tỷ trong 2012. HDC cũng đã ghi nhận 50 tỷ DT từ dự án Lô A NKKN nên cũng phần nào bù đắp được sự sụt giảm DT từ Lô B. Tuy nhiên, LN gộp 2013 lại giảm mạnh 30% n/n đạt 70 tỷ do chi phí giá vốn tăng mạnh. Vì vậy, LNST 2013 của HDC giảm 37% n/n chỉ đạt khoảng 26,5 tỷ đồng.

**Chưa ghi nhận DT từ dự án C/c 18 tầng Phú Mỹ.** HDC cho biết quyết định bàn giao dự án C/c chưa thực hiện xong nên công ty chưa thể ghi nhận DT từ dự án này. Đây cũng là nguyên nhân chính làm LNST 2013 của HDC thấp hơn so với ước tính trước đó của chúng tôi. Tuy nhiên HDC cho biết đang làm thủ tục để bàn giao cho tỉnh Vũng Tàu trong quý 1/2014. HDC dự kiến sẽ ghi nhận khoảng 85 tỷ DT từ dự án này trong 2014 và phần còn lại sẽ được ghi nhận trong năm 2015 và 2016.

**Triển vọng thị trường BĐS sáng hơn trong 2014.** Thị trường BĐS gần đây có nhiều tín hiệu tích cực (phá băng) nhờ những chính sách được xem là hỗ trợ thị trường BĐS. Trước tiên là triển vọng từ gói cứu trợ BĐS 30.000 tỷ đồng khi cả Thủ tướng lẫn Ngân hàng nhà nước đều hối thúc các Ngân hàng thương mại đẩy nhanh

tiến độ giải ngân. Hơn nữa, hoạt động phân lô bán nền đất dự án được tái thực hiện kể từ ngày 5/1/2014 theo như Thông tư 20/TTLN-BXD-BNV sẽ giúp cải thiện tiến độ bán hàng tại các dự án KDC của HDC.

**Dự báo 2014 lạc quan.** Chúng tôi ước tính DT và LN 2014 của HDC sẽ có sự cải thiện nhiều so với năm 2013. HDC sẽ tiếp tục ghi nhận DT từ các dự án Lô B NKKN, Ngọc Tước 2 và khu dân cư (KDC) Phú Mỹ. DT từ dự án Lô A NKKN sẽ tăng mạnh trong năm 2014 do tiến độ bán hàng tự dự án này rất tốt trong năm 2013. Ngoài ra, HDC cũng sẽ ghi nhận DT mới từ án C/c Phú Mỹ và KDC Tây 3/2. Vì vậy, chúng tôi ước tính DT và LNST 2014 của HDC có thể đạt lần lượt 434 tỷ (+59% n/n) và 58 tỷ (+121% n/n).

**Định giá vẫn rẻ.** Giá cổ phiếu HDC đã tăng đã tăng 36,3% kể từ lần gọi mua gần nhất của chúng tôi nhưng định giá của HDC vẫn rẻ. Giá mục tiêu 25.200 đồng/cp (chiều khấu 30% so với RNAV) vẫn cao hơn 29,2% so với giá hiện tại. Giữ nguyên khuyến nghị MUA HDC.

## Phân tích kỹ thuật

Nguyễn Thanh Lâm

### VN-Index: Lực chốt lời gia tăng

- VN-Index có phiên giảm mạnh đầu tiên trong tuần.. Áp lực chốt lời có sự gia tăng đáng kể so với các phiên trước.
- Chưa có sự vi phạm các nguyên tắc đỉnh – đáy liền sau cao hơn trên đồ thị giá của VN-Index. Xu hướng tăng vì thế vẫn được chúng tôi bảo lưu.
- Hỗ trợ gần nhất cho VN-Index xác định tại 565 điểm – mức đáy liền trước. Giảm về dưới mức này sẽ khiến đường giá bước vào một pha điều chỉnh đáng kể.
- Kháng cự ở mức 630 điểm.
- Thanh khoản cao. Khối lượng giao dịch đạt trên 200 triệu cổ phiếu, được đóng góp không nhỏ từ áp lực chốt lời chủ động gia tăng. Nhìn rộng hơn, đây là khoảng thời gian thị trường giao dịch sôi động nhất trong nhiều năm trở lại đây.
- Chỉ báo kỹ thuật tiêu cực nhẹ MACD giảm trở lại và hình thành một phân kỳ tiêu cực với đường giá.
- **QUAN TRỌNG:** Chúng tôi bảo lưu đánh giá xu hướng tăng dành cho VN-Index nhưng lưu ý mức đóng vị thế nếu đường giá về dưới hỗ trợ 565 điểm.

### Chiến lược Đầu tư

- Các nhà đầu tư nên tiếp tục nắm giữ tỷ trọng cổ phiếu cao để mở rộng lợi nhuận.
- Chỉ nên đóng lại phần lớn vị thế nếu hỗ trợ 565 điểm bị xâm phạm.
- Tỷ trọng đề xuất: **30/70 (tiền mặt/cổ phiếu).**

VNINDEX (587.820, 596.400, 584.790, 584.790, -5.02002)



## Phân tích kỹ thuật

Nguyễn Thanh Lâm

### HNX-Index: Chuỗi tăng tạm dừng

- HNX-Index có phiên giảm mạnh đầu tiên sau bốn phiên tăng liên tiếp.
- Do vẫn hình thành mức đỉnh cao hơn, chúng tôi chưa thay đổi nhìn nhận xu hướng tăng của chỉ số này.
- Hỗ trợ gần nhất của HNX-Index tại 78,3 điểm – mức đáy liền trước.
- Khối lượng cao. Khối lượng giao dịch đạt trên 100 triệu cổ phiếu, cao hơn mức trung bình giao dịch trong 50 ngày gần nhất là 60 triệu. Điều này cho thấy thanh khoản rất dồi dào trên HNX.
- Chỉ báo kỹ thuật trung tính. MACD chưa thay đổi trạng thái, tiếp tục duy trì vị trí bên trên đường tín hiệu. Dù vậy khoảng cách hiện tại của hai đường này là không lớn và có thể xuất hiện giao cắt.
- **QUAN TRỌNG:** Xu hướng của HNX-Index tiếp tục là tăng giá. Phiên giảm hôm nay chưa đủ dữ kiện để chúng tôi thay đổi nhìn nhận này.

### Chiến lược Đầu tư

- Các nhà đầu tư nên tiếp tục duy trì tỷ trọng cổ phiếu cao để mở rộng lợi nhuận.
- **Tỷ trọng đề xuất: 30/70 (tiền mặt/cổ phiếu).**



## Bảng theo dõi cổ phiếu khuyến nghị

### Các khuyến nghị còn duy trì

Mã CP	Mua/bán (*)	Trạng thái	Giá mua/bán	Giá hiện tại	Giá mục tiêu	Giá dừng lỗ	Lãi/lỗ tiềm năng	Lãi/lỗ đã ghi nhận	Ngày mở trạng thái	Ngày đóng trạng thái	Lưu ý
VNM	Mua	Đang mở	139.0	<b>142</b>	158.0	127.0	2.2%		17-Jul-13		
DPM	Mua	Đang mở	41.2	<b>45.6</b>	45.4	38.6	10.7%		18-Jul-13		(5)
PGD	Mua	Đang mở	29.0	<b>49.4</b>	33.0	26.8	70.3%		7-Aug-13		(5)
HSG	Mua	Đang mở	39.4	<b>54.5</b>	44.4	37.0	38.3%		8-Aug-13		(5)
GAS	Mua	Đang mở	66.5	<b>83</b>	76.0	61.5	24.8%		8-Aug-13		(5)
VSC	Mua	Đang mở	44.0	<b>67.5</b>	49.0	40.0	53.4%		20-Aug-13		(5)
DPR	Mua	Đang mở	45.2	<b>48.7</b>	50.5	43.0	7.7%		12-Sep-13		
PET	Mua	Đang mở	21.7	<b>22.3</b>	25.7	19.5	2.8%		24-Sep-13		
CSM	Mua	Đang mở	35.0	<b>42.3</b>	39.0	32.8	20.9%		1-Oct-13		(5)
DHG	Mua	Đang mở	113.0	<b>128</b>	123.0	106.0	13.3%		3-Oct-13		(5)
FCN	Mua	Đang mở	17.4	<b>27.7</b>	20.0	15.8	59.2%		7-Oct-13		(5)
HAG	Mua	Đang mở	21.8	<b>27.5</b>	24.8	19.8	26.1%		9-Oct-13		(5)
BTP	Mua	Đang mở	14.0	<b>15.8</b>	16.0	12.9	12.9%		18-Oct-13		
KHP	Mua	Đang mở	13.1	<b>12.9</b>	14.6	11.9	-1.5%		18-Oct-13		
CII	Mua	Đang mở	18.5	<b>24</b>	21.3	16.8	29.7%		5-Nov-13		(5)
CLG	Mua	Đang mở	9.4	<b>11.7</b>	11.1	8.3	24.5%		21-Nov-13		(5)
PGS	Mua	Đang mở	27.0	<b>38.4</b>	33.0	25.6	42.2%		2-Dec-13		(5)
TDH	Mua	Đang mở	13.7	<b>18.6</b>	15.4	12.6	35.8%		3-Dec-13		(5)
VCG	Mua	Đang mở	10.7	<b>15.2</b>	11.9	9.8	42.1%		5-Dec-13		(5)
HBC	Mua	Đang mở	15.2	<b>23</b>	17.5	14.0	51.3%		6-Dec-13		(5)
PAN	Mua	Đang mở	38.5	<b>40</b>	44.0	36.0	3.9%		20-Dec-13		

<b>SZL</b>	Mua	Đang mở	17.7	<b>25.4</b>	20.5	16.0	43.5%	24-Dec-13	(5)
<b>VCB</b>	Mua	Đang mở	27.7	<b>30.5</b>	31.0	26.4	10.1%	8-Jan-14	
<b>HDG</b>	Mua	Đang mở	15.9	<b>23.5</b>	18.0	14.5	47.8%	8-Jan-14	(5)
<b>BVS</b>	Mua	Đang mở	12.0	<b>13.9</b>	13.5	11.2	15.8%	9-Jan-14	(5)
<b>PVD</b>	Mua	Đang mở	65.0	<b>78</b>	73.5	59.0	20.0%	9-Jan-14	(5)
<b>SSI</b>	Mua	Đang mở	19.0	<b>26</b>	21.8	17.3	36.8%	9-Jan-14	(5)
<b>KLS</b>	Mua	Đang mở	9.3	<b>11.5</b>	10.5	8.7	23.7%	9-Jan-14	(5)
<b>CNG</b>	Mua	Đang mở	32.1	<b>44</b>	36.0	30.5	37.1%	10-Jan-14	(5)
<b>VHG</b>	Mua	Đang mở	8.3	<b>10.6</b>	10.4	7.8	27.7%	10-Jan-14	(5)
<b>PVG</b>	Mua	Đang mở	13.7	<b>15.3</b>	16.0	12.5	11.7%	10-Jan-14	
<b>PGC</b>	Mua	Đang mở	12.7	<b>16.2</b>	15.4	12.5	27.6%	10-Jan-14	(5)
<b>HAG</b>	Mua	Đang mở	21.8	<b>27.5</b>	25.1	20.2	26.1%	17-Jan-14	(5)
<b>BVH</b>	Mua	Đang mở	44.2	<b>46.6</b>	50.5	41.4	5.4%	21-Jan-14	
<b>C32</b>	Mua	Đang mở	26.6	<b>30.2</b>	31.0	24.3	13.5%	22-Jan-14	(5)
<b>DIG</b>	Mua	Đang mở	13.9	<b>16.7</b>	16.0	13.9	20.1%	6-Feb-14	(5)
<b>SRC</b>	Mua	Đang mở	23.5	<b>25.5</b>	27.3	20.9	8.5%	6-Feb-14	
<b>DXG</b>	Mua	Đang mở	13.5	<b>15.8</b>	16.0	12.1	17.0%	6-Feb-14	
<b>BMC</b>	Mua	Đang mở	44.6	<b>44.8</b>	52.0	40.0	0.4%	11-Feb-14	
<b>NKG</b>	Mua	Đang mở	11.5	<b>11.6</b>	15.0	10.1	0.9%	13-Feb-14	
<b>HUT</b>	Mua	Đang mở	9.4	<b>10.6</b>	11.8	8.3	12.8%	14-Feb-14	
<b>GAS</b>	Mua	Đang mở	82.5	<b>83</b>	95.0	75.0	0.6%	14-Feb-14	
<b>PVT</b>	Mua	Đang mở	13.2	<b>14.6</b>	15.8	12.0	10.6%	14-Feb-14	
<b>GSP</b>	Mua	Đang mở	14.3	<b>14.2</b>	16.4	12.3	-0.7%	14-Feb-14	
<b>DIC</b>	Mua	Đang mở	8.5	<b>8.6</b>	10.5	7.6	1.2%	17-Feb-14	

(\*) Lưu ý Việt Nam chưa có luật cho việc “mượn bán trước” cổ phiếu nên chúng tôi đưa ra khuyến nghị “bán” chỉ nhằm ám chỉ đặc tính hiện nay của cổ phiếu này.

(1) Do cổ phiếu này đã tăng về mức giá đúng lỗ nên chúng tôi thực hiện đóng lại vị thế bán đã mở, với mức lỗ ghi nhận tương ứng

(2) Do tình hình thị trường thay đổi nên chúng tôi thực hiện chốt lời sớm đối với cổ phiếu này với mức lợi nhuận ghi nhận là tương ứng

(3) Do tình hình thị trường thay đổi nên chúng tôi thực hiện cắt lỗ sớm đối với các cổ phiếu này với mức lỗ ghi nhận tương ứng.

- (4) Do cổ phiếu này đã đạt mục tiêu đề ra nên chúng tôi thực hiện đóng lại vị thế mua đã mở ra trước đó với mức lợi nhuận ghi nhận tương ứng.*
- (5) Do cổ phiếu này đã vượt qua giá mục tiêu đầu tiên, chúng tôi tiếp tục giữ vị thế để lãi chạy. Đặt mức thoát trạng thái (trailing stop) là 5% để chốt lời thoát khỏi trạng thái MUA nếu giá giảm lại quá 5% kể từ mức giá đóng cửa cao nhất mà cổ phiếu này đạt được.*
- (6) Do giá cổ phiếu này đã giảm lại quá 5% kể từ mức giá đóng cửa cao nhất mà cổ phiếu này đạt được nên chúng tôi thực hiện chốt lời, đóng lại vị thế MUA.*

## BỘ PHẬN NGHIÊN CỨU PHÂN TÍCH – KHỐI KHÁCH HÀNG CÁ NHÂN

### **Nguyễn Thị Ngân Tuyền**

#### **Giám đốc**

(84) 8 44 555 888 x 8081

[tuyen.nguyen@maybank-kimeng.com.vn](mailto:tuyen.nguyen@maybank-kimeng.com.vn)

- Thực phẩm và đồ uống
- Dầu khí
- Ngân hàng

### **Trịnh Thị Ngọc Diệp**

(84) 4 44 555 888 x 8208

[diep.trinh@maybank-kimeng.com.vn](mailto:diep.trinh@maybank-kimeng.com.vn)

- Công nghệ
- Năng lượng
- Xây dựng

### **Trương Quang Bình**

**(84) 4 44 555 888 x 8087**

[binh.truong@maybank-kimeng.com.vn](mailto:binh.truong@maybank-kimeng.com.vn)

- Cao su
- Săm lốp
- Dầu khí

### **Nguyễn Hoài Nam**

(84) 4 44 555 888 x 8029

[nam.nguyen@maybank-kimeng.com.vn](mailto:nam.nguyen@maybank-kimeng.com.vn)

- Phân tích kỹ thuật

### **Nguyễn Trung Hòa**

#### **Phó Giám đốc**

(84) 8 44 555 888 x 8088

[hoa.nguyen@maybank-kimeng.com.vn](mailto:hoa.nguyen@maybank-kimeng.com.vn)

- Vĩ mô
- Thép
- Bất động sản

### **Phạm Nhật Bích**

(84) 8 44 555 888 x 8083

[bich.pham@maybank-kimeng.com.vn](mailto:bich.pham@maybank-kimeng.com.vn)

- Tiêu dùng
- Công nghiệp
- Thủy sản

### **Nguyễn Thị Sony Trà Mi**

(84) 8 44 555 888 x 8084

[mi.nguyen@maybank-kimeng.com.vn](mailto:mi.nguyen@maybank-kimeng.com.vn)

- Cảng biển
- Dược phẩm
- Thực phẩm và đồ uống

### **Nguyễn Thanh Lâm**

(84) 8 44 555 888 x 8086

[thanhlam.nguyen@maybank-kimeng.com.vn](mailto:thanhlam.nguyen@maybank-kimeng.com.vn)

- Phân tích kỹ thuật



## KHUYẾN CÁO

**Bản Tin MBKE** là sản phẩm của Công ty Chứng khoán Maybank Kim Eng (MBKE), phát hành hằng ngày đến quý khách hàng.

Bản tin này cung cấp thông tin và những ý kiến chỉ dành cho mục đích tham khảo. Bản tin không có ý định và mục đích cấu thành những lời khuyên tài chính, đầu tư, giao dịch hay bất kỳ lời khuyên nào khác. Bản tin không được phân tích như một sự xúi giục hay một yêu cầu mua hay bán bất kỳ chứng khoán nào. Thông tin và những lời bình luận không có ý tán thành hay khuyến nghị cho bất kỳ loại chứng khoán hay những phương tiện đầu tư khác.

Bản tin này dựa vào những thông tin đại chúng, Maybank Kim Eng cố gắng trong phạm vi có thể sử dụng thông tin đầy đủ và đáng tin cậy, nhưng chúng tôi không khẳng định những thông tin đưa ra là hoàn toàn chính xác và đầy đủ. Người đọc cũng nên lưu ý rằng ngoại trừ điều ngược lại được nêu ra. Maybank Kim Eng và bên cung cấp dữ liệu thứ 3 không đảm bảo về tính chính xác, đầy đủ và kịp thời của dữ liệu mà chúng tôi cung cấp và sẽ không chịu trách nhiệm cho bất cứ sự thiệt hại nào liên quan đến việc sử dụng những dữ liệu đó.

Tất cả quyền được đảm bảo. Từng phần hoặc toàn bộ bản tin này không được sửa chữa, sao chép bằng bất cứ hình thức nào nếu không có sự chấp thuận bằng văn bản của MBKE.

### HỘI SỞ

Lầu 4A – 15+16, Vincom Center Đồng Khởi  
72 Lê Thánh Tôn, P.Bến Nghé, Q.1, TP. HCM  
Tel: +84 8 38 271 020  
Fax: +84 8 38 271 030  
Call Center: (08) 44 555 888  
Website: [www.maybank-kimeng.com.vn](http://www.maybank-kimeng.com.vn)

### CHI NHÁNH HÀ NỘI

14 - 16 Hàm Long, Phường Phan Chu Trinh,  
Quận Hoàn Kiếm, TP, Hà Nội  
Tel: +84 4 2221 2208  
Fax: +84 4 2221 2209  
Call Center: (04) 44 555 888

### CHI NHÁNH CHỢ LỚN

Lầu 1, Tòa nhà Tân Đà, 86 Tân Đà, Phường 11, Quận  
5, TP. HCM  
Tel: +84 8 3853 6888  
Fax: +84 8 3859 0699  
Call Center: (08) 44 555 888

### CHI NHÁNH PHÚ NHUẬN

456 Phan Xích Long, P2, Q.Phú Nhuận, TP,  
HCM  
Tel: (08) 62 927 029  
Fax: (08) 62 927 019  
Call Center: (08) 44 555 888

### CHI NHÁNH ĐỒNG NAI

139 Hà Huy Giáp, TP, Biên Hòa, Đồng Nai  
Tel: +84 61 3940490  
Fax: +84 61 3940499

### CHI NHÁNH AN GIANG

Lầu 3 TTTM Nguyễn Huệ, 9/9 Trần Hưng Đạo,  
Long Xuyên, An Giang  
Tel: (84) 76 3922 229 - Fax: (84) 76 3922 899  
Call Center: (08) 44 555 888

### CHI NHÁNH ĐÀ NẴNG

Lầu 2, 482 Hoàng Diệu, Quận Hải Châu, TP, Đà Nẵng  
Tel: +84 511 3868 660  
Fax: +84 511 3868 661  
Call Center: (0511) 44 555 888

### CHI NHÁNH VŨNG TÀU

27-29-31 Trưng Nhị, Phường 1, TP, Vũng Tàu  
Tel: +84 64 3577 677  
Fax: +84 64 3577 666

### PHÒNG GIAO DỊCH TRỰC TUYẾN

Tel: +84 8 44 555 888 – Nhấn phím 1  
Fax: +84 8 38 271 030  
Email: [e-commerce@maybank-kimeng.com.vn](mailto:e-commerce@maybank-kimeng.com.vn)