

Kết quả giao dịch

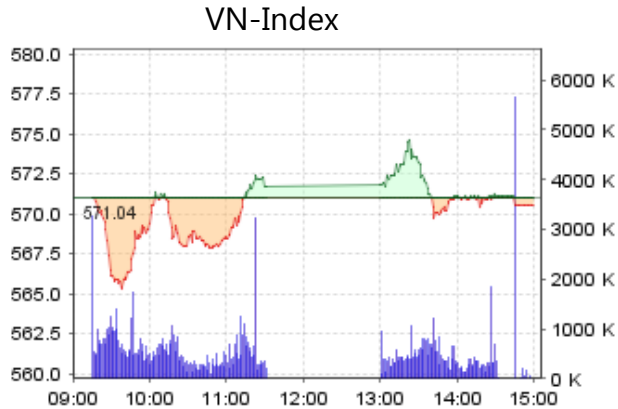
◆ Tin trong ngày

CNG: Cập nhật kết quả kinh doanh 2013

Bình | 2

◆ Nhận định thị trường

Lâm



570,6 **-0,47** **-0,88%**

	Trong ngày	BQ 50 ngày
KLGD (triệu cp)	116,3	99,5
GTGD (tỷ đồng)	1.826	1.435

Top 5 cổ phiếu có KLGD lớn nhất trong ngày

Cổ phiếu	Giá đóng cửa (ngàn đồng)	% tăng/giảm	KLGD (triệu cp)
ITA	7.5	0.0	16.9
FLC	10.3	-1.9	11.5
HAG	24.8	-0.8	10.6
SAM	11.2	4.7	10.2
VHG	10.9	1.9	9.6

Thị trường bình ổn trở lại sau một phiên giảm mạnh trước đó. Biến động trong phiên không quá lớn, VN-Index đóng cửa tại 570,6 điểm, giảm nhẹ 0,47 điểm (-0,1%) trong khi HNX-Index hồi phục nhẹ lên mức 80,17 điểm (+0,8%). Thanh khoản đột ngột giảm mạnh trở lại sau khi đạt mức cao kỷ lục ở ngày trước đó, KLGD rơi về mức thấp nhất trong tuần, thể hiện sự thận trọng của nhà đầu tư trong các giao dịch.

Dù VN-Index giảm nhẹ về mặt giá trị, số lượng mã tăng điểm lại chiếm ưu thế hơn các mã giảm điểm trong ngày hôm nay (124 mã tăng, 96 mã giảm). Hầu hết nhóm cổ phiếu vốn hóa cao vẫn thoái lui nhẹ hoặc đứng giá, điển hình như: BID, BVH, VCB, VNM, GAS,... Trong khi đó, nhóm ngành bất động sản lại là nhóm có mức hồi phục khá nhất trong ngày hôm nay, cụ thể: DIG (+1,7%), C21 (+2,2%), DRH (+5,6%), HDC (+1,1%), LGL (+5,1%), NBB (+6,8%), ...

Khối ngoại vẫn duy trì trạng thái mua ròng nhưng giá trị mua ròng chỉ còn hơn 32 tỷ, giảm 80% so với phiên trước đó. Các mã được khối ngoại mua ròng nhiều nhất là: IJC (+905 ngàn cp), DIG (+191 ngàn cp), HSG (+191 ngàn cp), HBC (+168 ngàn cp),.... Ở chiều ngược lại, KBC là mã bị bán ròng mạnh nhất với gần 2,6 triệu cổ phiếu bị bán ra. Tính chung trong cả tuần, các nhà đầu tư nước ngoài đã mua ròng hơn 9,1 triệu cổ phiếu với tổng giá trị gần 280 tỷ đồng, giảm 40% so với giá trị mua ròng tuần trước đó.

Về quan điểm kỹ thuật, phiên hôm nay VN-Index chỉ tạo ra một nền nhỏ ít có ý nghĩa. Mức 567 điểm tiếp tục là khu vực hỗ trợ gần nhất của VN-Index và nhà đầu tư sẽ cần xem xét đóng lại một phần danh mục trong trường hợp đường giá về dưới mức này trong tuần giao dịch tiếp theo.

Tin trong ngày

CNG – Cập nhật KQKD 2013

Trương Quang Bình

Lợi nhuận năm 2013 tăng chậm hơn doanh thu do biên lợi nhuận gộp thu hẹp và chi phí hoạt động tăng. Doanh thu 2013 tăng 18,5%/n/n, đạt 949,8 tỷ đồng chủ yếu là do sản lượng tăng 17%/n/n đạt 61,9 triệu m³, giá bán bình quân tăng khoảng 1,5%. Tuy nhiên, lợi nhuận ròng chỉ đạt 124,9 tỷ đồng, tăng 5,1%/n/n, chậm hơn doanh thu. Điều này chủ yếu do giá khí đầu ra tăng chậm hơn đáng kể so với giá khí đầu vào đã khiến cho biên lợi nhuận gộp 2013 giảm xuống còn 21,6% từ mức 23,1% năm 2012. Ngoài ra, chi phí hoạt động của CNG tăng đáng kể trong năm 2013, tỷ lệ chi phí bán hàng và QLDN trên doanh thu tăng từ 5,8% năm 2012 lên 7,4% năm 2013.

Tiền mặt ròng tăng mạnh do CNG đang tạm dừng các dự án mở rộng công suất. Đến cuối năm 2013, CNG duy trì vị thế tiền mặt ròng ở mức 185 tỷ đồng, tăng 17,7 lần so với cuối năm 2012. CNG đang tạm thời tạm thời dừng các dự án mở rộng như Nhơn Trạch, Hiệp Phước và Thái Bình do khó khăn chung của nền kinh tế khiến đa số khách hàng của CNG là các công ty xây dựng vẫn đang hoạt động cầm chừng trong năm 2013.

Kế hoạch 2014 thận trọng. Nghị quyết hội đồng quản trị CNG vừa thông qua kế hoạch kinh doanh trong năm 2014 với doanh thu ước đạt 1.016 tỷ đồng, chỉ tăng 7% so với thực hiện 2013. Trong đó, CNG đặt kế hoạch tiêu thụ 70 triệu m³ khí (tương ứng với 100% công suất) trong năm 2014, tăng 13% so với 2013. Tuy nhiên, LNST 2014 ước chỉ đạt 110 tỷ đồng, giảm 11% so với thực hiện 2013. Chúng tôi cho rằng kế hoạch 2014 của CNG khá thận trọng do chúng tôi kỳ vọng nhu cầu tiêu thụ của các khách hàng CNG sẽ cải thiện cùng với sự hồi phục chung của nền kinh tế trong năm 2014.

Định giá. CNG đặt mục tiêu cổ tức 35% (3.500 đồng/cp) cho năm 2014, lợi tức cổ tức tương ứng là 7,8%. Chúng tôi cho rằng, mục tiêu cổ tức là khả thi do CNG đang có lượng tiền và tương đương tiền khá lớn là gần 250 tỷ đồng, tương đương 9.300 đồng/cp và tỷ lệ chi trả cổ tức (payout ratio) hợp lý ở mức khoảng 75%. CNG đang được giao dịch tại P/E là 9,5 lần, vẫn thấp hơn trung bình ngành 12,8x.

Phân tích kỹ thuật

Nguyễn Thanh Lâm

VN-Index: Bình ổn trở lại

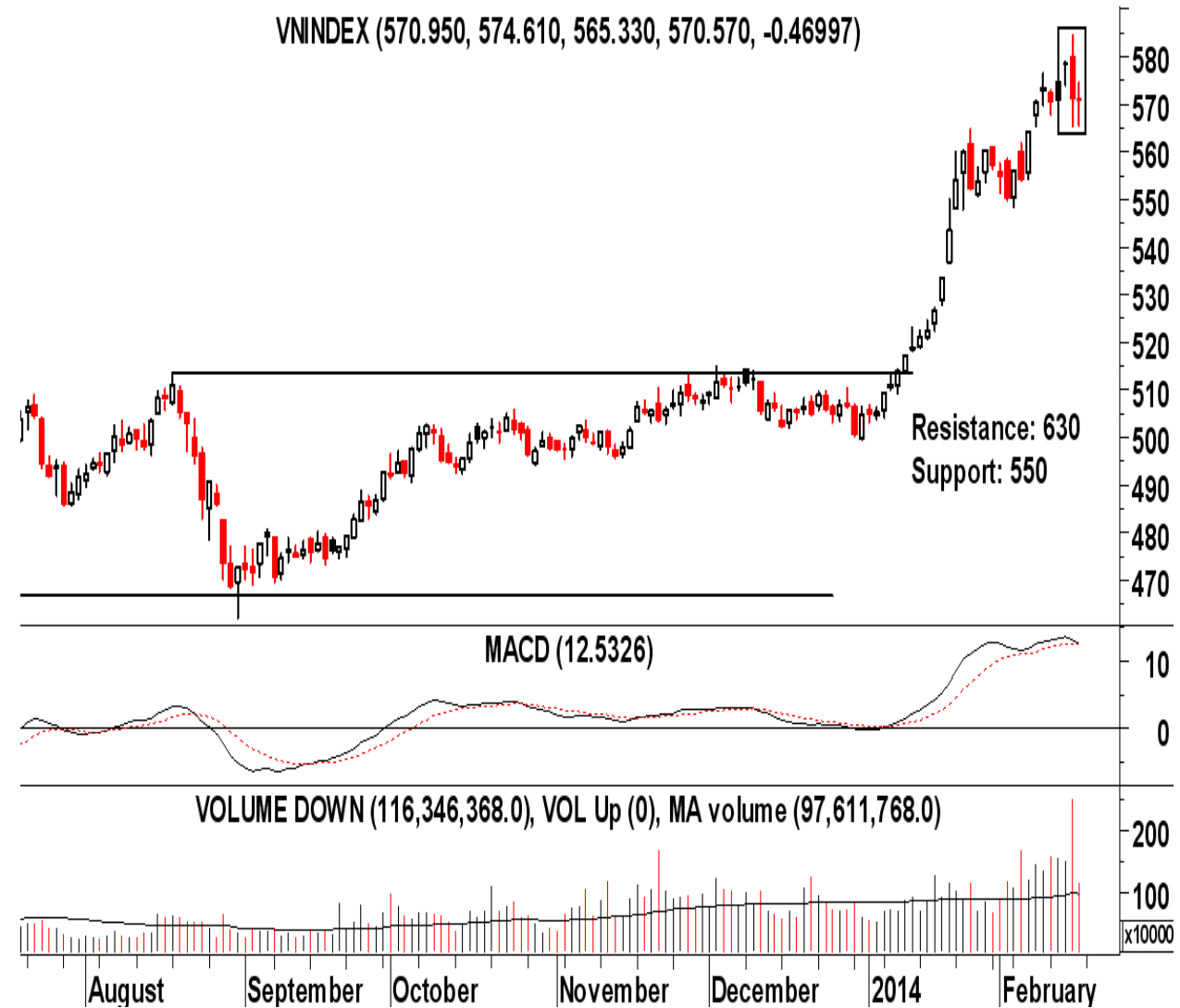
- VN-Index hoạt động bình ổn trở lại sau một phiên suy giảm mạnh trước đó. Thị trường biến động ở mức vừa phải và không xuất hiện tình trạng bán tháo ồ ạt.
- Một nền giảm nhỏ được tạo lập hôm nay, ít có ý nghĩa về mặt kỹ thuật.
- Như đã lưu ý trước đó, hỗ trợ gần nhất cho VN-Index xác định tại 567 điểm – mức đáy liền trước. Vi phạm mức này đường giá sẽ bước vào quá trình điều chỉnh sâu.
- Hỗ trợ nhiều ý nghĩa hơn tại khu vực 550.
- Thanh khoản giảm. KLGD khớp lệnh chỉ đạt gần 120 triệu cổ phiếu, bằng 50% phiên kỷ lục trước đó và cũng là mức thấp nhất trong 2 tuần qua cho thấy sự thận trọng của nhà đầu tư sau phiên chốt hàng mạnh bất ngờ trước đó.
- MACD giảm nhanh hơn, đã chạm vào đường tín hiệu. Nếu cắt xuống bên dưới đường tín hiệu, chỉ báo này sẽ ủng hộ khả năng thị trường bước vào điều chỉnh sâu.
- **QUAN TRỌNG:** Mốc 567 điểm được chúng tôi lựa chọn làm ngưỡng chốt vị thế đầu tiên trong trường hợp mức này bị xâm phạm trong tuần sau.

Chiến lược Đầu tư

- Nhà đầu tư sẽ cần giảm tỷ trọng nắm giữ cổ phiếu để hạn chế rủi ro điều chỉnh nếu VN-Index xâm phạm mức 567 trong các phiên tiếp theo.

Tỷ trọng đề xuất: 30/70 (tiền mặt/cổ phiếu).

VNINDEX (570.950, 574.610, 565.330, 570.570, -0.46997)



Phân tích kỹ thuật

Nguyễn Thanh Lâm

HNX-Index: Phiên tăng ít ý nghĩa

- HNX-Index có phiên tăng nhẹ trở lại sau khi giảm mạnh đột ngột trước đó.
- Nhìn chung phiên tăng này không có nhiều ý nghĩa về mặt kỹ thuật khi không thể tạo ra bất kỳ nền cao hơn nào trên đồ thị giá.
- Mẫu hình bearish engulfing trước đó tạm thời chưa được xác nhận.. Một phiên giảm về dưới mức 78,3 điểm sẽ xác nhận hiệu lực của mẫu hình.
- Thanh khoản giảm mạnh. KLGD giảm mạnh, về mức thấp nhất trong tuần lễ qua. Dù vẫn còn cao hơn mức giao dịch trung bình 50 ngày, thanh khoản suy giảm cho thấy thị trường đang trong trạng thái thận trọng hơn đáng kể.
- MACD giảm trở lại, thu hẹp hơn khoảng cách với đường tín hiệu.
- **QUAN TRỌNG:** Chúng tôi bảo lưu đánh giá xu hướng tăng cho HNX-Index nhưng lưu ý khả năng điều chỉnh sâu sẽ diễn ra nếu thị trường giảm về bên dưới mức 78,3 điểm.

Chiến lược Đầu tư

- NĐT sẽ cần xem xét chốt lời và giảm tỷ trọng cổ phiếu nắm giữ về những mức thấp hơn nếu HNX-Index giảm về dưới 78,3 điểm.
- **Tỷ trọng đề xuất: 30/70 (tiền mặt/cổ phiếu).**

HNXINDEX (79.4500, 80.3900, 78.6700, 80.1700, +0.66000)



Bảng theo dõi cổ phiếu khuyến nghị

Các khuyến nghị còn duy trì

Mã CP	Mua/bán (*)	Trạng thái	Giá mua/bán	Giá hiện tại	Giá mục tiêu	Giá dừng lỗ	Lãi/lỗ tiềm năng	Lãi/lỗ đã ghi nhận	Ngày mở trạng thái	Ngày đóng trạng thái	Lưu ý
VNM	Mua	Đang mở	139.0	138	158.0	127.0	-0.7%		17-Jul-13		
DPM	Mua	Đang mở	41.2	44.5	45.4	38.6	8.0%		18-Jul-13		(5)
PGD	Mua	Đang mở	29.0	47	33.0	26.8	62.1%		7-Aug-13		(5)
HSG	Mua	Đang mở	39.4	49.4	44.4	37.0	25.4%		8-Aug-13		(5)
GAS	Mua	Đang mở	66.5	82.5	76.0	61.5	24.1%		8-Aug-13		(5)
VSC	Mua	Đang mở	44.0	69	49.0	40.0	56.8%		20-Aug-13		(5)
DPR	Mua	Đang mở	45.2	49.3	50.5	43.0	9.1%		12-Sep-13		
PET	Mua	Đang mở	21.7	22.1	25.7	19.5	1.8%		24-Sep-13		
CSM	Mua	Đang mở	35.0	41.5	39.0	32.8	18.6%		1-Oct-13		(5)
DHG	Mua	Đang mở	113.0	132	123.0	106.0	16.8%		3-Oct-13		(5)
FCN	Mua	Đang mở	17.4	26.2	20.0	15.8	50.6%		7-Oct-13		(5)
HAG	Mua	Đang mở	21.8	24.8	24.8	19.8	13.8%		9-Oct-13		(5)
BTP	Mua	Đang mở	14.0	15.2	16.0	12.9	8.6%		18-Oct-13		
KHP	Mua	Đang mở	13.1	13.3	14.6	11.9	1.5%		18-Oct-13		
CII	Mua	Đang mở	18.5	23.9	21.3	16.8	29.2%		5-Nov-13		(5)
CLG	Mua	Đang mở	9.4	11.9	11.1	8.3	26.6%		21-Nov-13		
PGS	Mua	Đang mở	27.0	38.6	33.0	25.6	43.0%		2-Dec-13		(5)
TDH	Mua	Đang mở	13.7	18.9	15.4	12.6	38.0%		3-Dec-13		(5)
VCG	Mua	Đang mở	10.7	14.2	11.9	9.8	32.7%		5-Dec-13		(5)
HBC	Mua	Đang mở	15.2	20.6	17.5	14.0	35.5%		6-Dec-13		(5)
PAN	Mua	Đang mở	38.5	39.8	44.0	36.0	3.4%		20-Dec-13		

SZL	Mua	Đang mở	17.7	21.9	20.5	16.0	23.7%	24-Dec-13	(5)
VCB	Mua	Đang mở	27.7	29	31.0	26.4	4.7%	8-Jan-14	
HDG	Mua	Đang mở	15.9	23.4	18.0	14.5	47.2%	8-Jan-14	(5)
BVS	Mua	Đang mở	12.0	13.7	13.5	11.2	14.2%	9-Jan-14	(5)
PVD	Mua	Đang mở	65.0	75.5	73.5	59.0	16.2%	9-Jan-14	(5)
SSI	Mua	Đang mở	19.0	25.2	21.8	17.3	32.6%	9-Jan-14	(5)
KLS	Mua	Đang mở	9.3	11.3	10.5	8.7	21.5%	9-Jan-14	(5)
CNG	Mua	Đang mở	32.1	43.5	36.0	30.5	35.5%	10-Jan-14	(5)
VHG	Mua	Đang mở	8.3	10.9	10.4	7.8	31.3%	10-Jan-14	
PVG	Mua	Đang mở	13.7	14.3	16.0	12.5	4.4%	10-Jan-14	
PGC	Mua	Đang mở	12.7	16	15.4	12.5	26.0%	10-Jan-14	
HAG	Mua	Đang mở	21.8	24.8	25.1	20.2	13.8%	17-Jan-14	
BVH	Mua	Đang mở	44.2	46	50.5	41.4	4.1%	21-Jan-14	
C32	Mua	Đang mở	26.6	30.1	31.0	24.3	13.2%	22-Jan-14	(5)
DIG	Mua	Đang mở	13.9	17.6	16.0	13.9	26.6%	6-Feb-14	
SRC	Mua	Đang mở	23.5	25	27.3	20.9	6.4%	6-Feb-14	
DXG	Mua	Đang mở	13.5	14.2	16.0	12.1	5.2%	6-Feb-14	
BMC	Mua	Đang mở	44.6	44	52.0	40.0	-1.3%	11-Feb-14	
NKG	Mua	Đang mở	11.5	11.5	15.0	10.1	0.0%	13-Feb-14	
HUT	Mua	Đang mở	9.4	9.1	11.8	8.3	-3.2%	14-Feb-14	
GAS	Mua	Đang mở	82.5	82.5	95.0	75.0	0.0%	14-Feb-14	
PVT	Mua	Đang mở	13.2	13.6	15.8	12.0	3.0%	14-Feb-14	
GSP	Mua	Đang mở	14.3	13.6	16.4	12.3	-4.9%	14-Feb-14	
DIC	Mua	Đang mở	8.5	8.6	10.5	7.6	1.2%	17-Feb-14	

(*) Lưu ý Việt Nam chưa có luật cho việc “mượn bán trước” cổ phiếu nên chúng tôi đưa ra khuyến nghị “bán” chỉ nhằm ám chỉ đặc tính hiện nay của cổ phiếu này.

- (1) Do cổ phiếu này đã tăng về mức giá dừng lỗ nên chúng tôi thực hiện đóng lại vị thế bán đã mở, với mức lỗ ghi nhận tương ứng
- (2) Do tình hình thị trường thay đổi nên chúng tôi thực hiện chốt lời sớm đối với cổ phiếu này với mức lợi nhuận ghi nhận là tương ứng
- (3) Do tình hình thị trường thay đổi nên chúng tôi thực hiện cắt lỗ sớm đối với các cổ phiếu này với mức lỗ ghi nhận tương ứng.

- (4) Do cổ phiếu này đã đạt mục tiêu đề ra nên chúng tôi thực hiện đóng lại vị thế mua đã mở ra trước đó với mức lợi nhuận ghi nhận tương ứng.
- (5) Do cổ phiếu này đã vượt qua giá mục tiêu đầu tiên, chúng tôi tiếp tục giữ vị thế để lãi chạy. Đặt mức thoát trạng thái (trailing stop) là 5% để chốt lời thoát khỏi trạng thái MUA nếu giá giảm lại quá 5% kể từ mức giá đóng cửa cao nhất mà cổ phiếu này đạt được.
- (6) Do giá cổ phiếu này đã giảm lại quá 5% kể từ mức giá đóng cửa cao nhất mà cổ phiếu này đạt được nên chúng tôi thực hiện chốt lời, đóng lại vị thế MUA.

BỘ PHẬN NGHIÊN CỨU PHÂN TÍCH – KHỐI KHÁCH HÀNG CÁ NHÂN

Nguyễn Thị Ngân Tuyền

Giám đốc

(84) 8 44 555 888 x 8081

tuyen.nguyen@maybank-kimeng.com.vn

- Thực phẩm và đồ uống
- Dầu khí
- Ngân hàng

Trịnh Thị Ngọc Diệp

(84) 4 44 555 888 x 8208

diiep.trinh@maybank-kimeng.com.vn

- Công nghệ
- Năng lượng
- Xây dựng

Trương Quang Bình

(84) 4 44 555 888 x 8087

binh.truong@maybank-kimeng.com.vn

- Cao su
- Săm lốp
- Dầu khí

Nguyễn Hoài Nam

(84) 4 44 555 888 x 8029

nam.nguyen@maybank-kimeng.com.vn

- Phân tích kỹ thuật

Nguyễn Trung Hòa

Phó Giám đốc

(84) 8 44 555 888 x 8088

hoa.nguyen@maybank-kimeng.com.vn

- Vĩ mô
- Thép
- Bất động sản

Phạm Nhật Bích

(84) 8 44 555 888 x 8083

bich.pham@maybank-kimeng.com.vn

- Tiêu dùng
- Công nghiệp
- Thủy sản

Nguyễn Thị Sony Trà Mi

(84) 8 44 555 888 x 8084

mi.nguyen@maybank-kimeng.com.vn

- Cảng biển
- Dược phẩm
- Thực phẩm và đồ uống

Nguyễn Thanh Lâm

(84) 8 44 555 888 x 8086

thanhlam.nguyen@maybank-kimeng.com.vn

- Phân tích kỹ thuật

KHUYẾN CÁO

Bản Tin MBKE là sản phẩm của Công ty Chứng khoán Maybank Kim Eng (MBKE), phát hành hằng ngày đến quý khách hàng.

Bản tin này cung cấp thông tin và những ý kiến chỉ dành cho mục đích tham khảo. Bản tin không có ý định và mục đích cấu thành những lời khuyên tài chính, đầu tư, giao dịch hay bất kỳ lời khuyên nào khác. Bản tin không được phân tích như một sự xúi giục hay một yêu cầu mua hay bán bất kỳ chứng khoán nào. Thông tin và những lời bình luận không có ý tán thành hay khuyến nghị cho bất kỳ loại chứng khoán hay những phương tiện đầu tư khác.

Bản tin này dựa vào những thông tin đại chúng, Maybank Kim Eng cố gắng trong phạm vi có thể sử dụng thông tin đầy đủ và đáng tin cậy, nhưng chúng tôi không khẳng định những thông tin đưa ra là hoàn toàn chính xác và đầy đủ. Người đọc cũng nên lưu ý rằng ngoại trừ điều ngược lại được nêu ra. Maybank Kim Eng và bên cung cấp dữ liệu thứ 3 không đảm bảo về tính chính xác, đầy đủ và kịp thời của dữ liệu mà chúng tôi cung cấp và sẽ không chịu trách nhiệm cho bất cứ sự thiệt hại nào liên quan đến việc sử dụng những dữ liệu đó.

Tất cả quyền được đảm bảo. Từng phần hoặc toàn bộ bản tin này không được sửa chữa, sao chép bằng bất cứ hình thức nào nếu không có sự chấp thuận bằng văn bản của MBKE.

HỘI SỞ

Lầu 4A – 15+16, Vincom Center Đồng Khởi
72 Lê Thánh Tôn, P.Bến Nghé, Q.1, TP. HCM
Tel: +84 8 38 271 020
Fax: +84 8 38 271 030
Call Center: (08) 44 555 888
Website: www.maybank-kimeng.com.vn

CHI NHÁNH HÀ NỘI

14 - 16 Hàm Long, Phường Phan Chu Trinh,
Quận Hoàn Kiếm, TP, Hà Nội
Tel: +84 4 2221 2208
Fax: +84 4 2221 2209
Call Center: (04) 44 555 888

CHI NHÁNH CHỢ LỚN

Lầu 1, Tòa nhà Tân Đà, 86 Tân Đà, Phường 11, Quận
5, TP. HCM
Tel: +84 8 3853 6888
Fax: +84 8 3859 0699
Call Center: (08) 44 555 888

CHI NHÁNH PHÚ NHUẬN

456 Phan Xích Long, P2, Q.Phú Nhuận, TP,
HCM
Tel: (08) 62 927 029
Fax: (08) 62 927 019
Call Center: (08) 44 555 888

CHI NHÁNH ĐỒNG NAI

139 Hà Huy Giáp, TP, Biên Hòa, Đồng Nai
Tel: +84 61 3940490
Fax: +84 61 3940499

CHI NHÁNH AN GIANG

Lầu 3 TTTM Nguyễn Huệ, 9/9 Trần Hưng Đạo,
Long Xuyên, An Giang
Tel: (84) 76 3922 229 - Fax: (84) 76 3922 899
Call Center: (08) 44 555 888

CHI NHÁNH ĐÀ NẴNG

Lầu 2, 482 Hoàng Diệu, Quận Hải Châu, TP, Đà Nẵng
Tel: +84 511 3868 660
Fax: +84 511 3868 661
Call Center: (0511) 44 555 888

CHI NHÁNH VŨNG TÀU

27-29-31 Trưng Nhị, Phường 1, TP, Vũng Tàu
Tel: +84 64 3577 677
Fax: +84 64 3577 666

PHÒNG GIAO DỊCH TRỰC TUYẾN

Tel: +84 8 44 555 888 – Nhấn phím 1
Fax: +84 8 38 271 030
Email: e-commerce@maybank-kimeng.com.vn