

Kết quả giao dịch

VN-Index



578,1 **+3,56** **+0,62%**

	Trong ngày	BQ 50 ngày
KLGD (triệu cp)	153,4	97,5
GTGD (tỷ đồng)	2.320	1.387

Top 5 cổ phiếu có KLGD lớn nhất trong ngày

Cổ phiếu	Giá đóng cửa (ngàn đồng)	% tăng/giảm	KLGD (triệu cp)
ITA	7.9	1.3	7.8
FLC	11.2	2.8	5.5
VHG	10.0	2.0	5.0
SSI	25.7	3.2	4.8
HAG	26.2	1.2	4.4

◆ Cổ phiếu khuyến nghị

HLA: Đào chiều xu hướng ngắn hạn – MUA (mạo hiểm)

Lâm | 2

◆ Báo cáo cập nhật

PGS: KQKD 2013 tốt nhờ CNG

Bình | 3

◆ Nhận định thị trường

Nam

VN-Index thêm 0,6%, đóng cửa lên mức cao mới 578 trong phiên giao dịch 19/2. Yếu tố kích thích dòng tiền trong các phiên gần nhất là việc Thống đốc Nguyễn Văn Bình cho biết sẽ sửa đổi thông tư 02, theo hướng mà các tỷ lệ nợ xấu của các ngân hàng sẽ không gia tăng mạnh so với nếu áp dụng Thông tư 02 hiện hành. Bên cạnh đó, các nhà đầu tư tiếp tục kỳ vọng vào việc nới room cho khối ngoại sẽ được quyết định trong thời gian tới. Thị trường tăng điểm trên diện rộng, với tỷ lệ mã tăng và giảm là 2/1. Trong đó, nhóm bất động sản, chứng khoán là các nhóm cổ phiếu hoạt động mạnh nhất trên thị trường, các mã như SSI (+3,2%), DIG (+5,5%), VND (+6,7%), DXG (+6,8%).

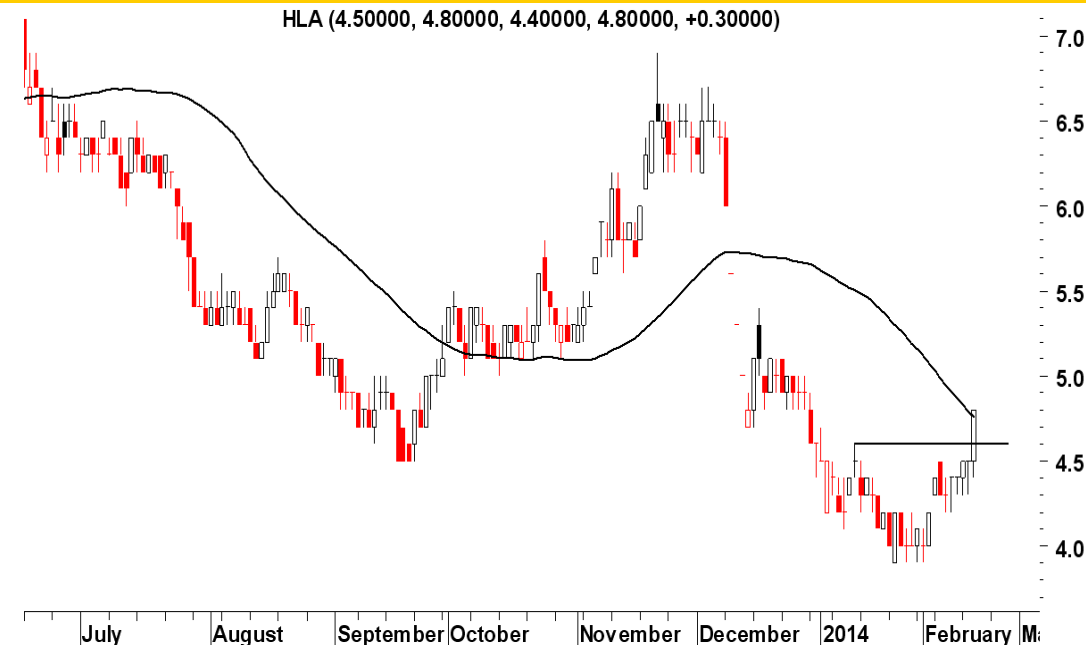
Khối ngoại tiếp tục mua ròng 1,1 triệu cổ phiếu. Đáng chú ý, nhóm này mua khá nhiều các mã bất động sản như DIG (400 ngàn), DXG (350 ngàn). Việc các nhà đầu tư nước ngoài đẩy giá ETF lên cao hơn so với NAV của các quỹ này trong thời gian qua là một dấu hiệu tích cực cho thấy họ đang kỳ vọng vào hoạt động tốt của thị trường chứng khoán Việt Nam. Điều này có thể lý giải tại sao khối ngoại đã mua ròng liên tục trong thời gian vài tuần trở lại đây.

Sau khi giảm nhẹ một phiên, thị trường lập tức trở lại tăng điểm và lên mức cao mới. Theo ngôn ngữ kỹ thuật, chúng tôi cho rằng VN-Index vẫn trong xu hướng tăng giá ngắn hạn. Chiến lược đề xuất là tiếp tục nắm giữ cổ phiếu, để lãi chạy. Không nên bán chốt lời trước khi xu hướng bị đảo chiều – đây là một hình thức cố gắng dò đỉnh thị trường.

HLA: Đảo chiều xu hướng ngắn hạn – MUA (mạo hiểm)

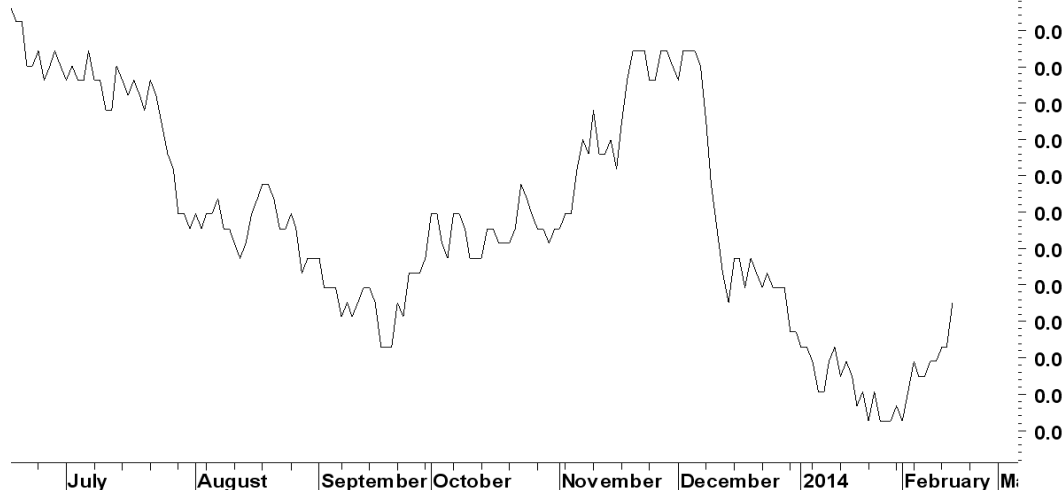
Nguyễn Thanh Lâm

- **Xu hướng tăng ngắn hạn.** HLA tăng trở lại sau một giai đoạn liên tục giảm. Phiên hôm nay đánh dấu việc đường giá bứt phá thành công kháng cự 4.600 đồng để tạo lập đỉnh liền sau cao hơn đồng thời vượt lên trên MA-50. Xu hướng ngắn hạn của HLA vì vậy chuyển sang tăng.
- **Không còn yếu hơn thị trường chung.** Relative Strength chuyển từ trạng thái liên tục giảm trước đó sang đi ngang và tăng nhẹ trong thời gian gần đây, cho thấy HLA không còn ghi nhận mức hoạt động yếu hơn thị trường chung.
- **Thanh khoản đột biến.** KLGD ghi nhận mức cao đột biến trong phiên hôm nay, kết quả này giúp củng cố tín hiệu bứt phá kháng cự của đường giá.
- **Khuyến nghị:** NĐT chấp nhận mạo hiểm cao có thể xem xét mua vào ngắn hạn HLA ở giá hiện tại 4.800 đồng. Mục tiêu đầu tiên kỳ vọng tại 5.800 đồng (+20,8%), mức dừng lỗ tại 4.300 đồng (-10,4%).
- **Lưu ý (!).** FA của HLA không được đánh giá tốt, lỗ lũy kế vào cuối năm 2013 là 236 tỷ đồng. Do đó khuyến nghị này của chúng tôi chỉ đơn thuần dựa vào các yếu tố kỹ thuật phục vụ cho việc mua bán ngắn hạn đối với NĐT chấp nhận rủi ro cao.



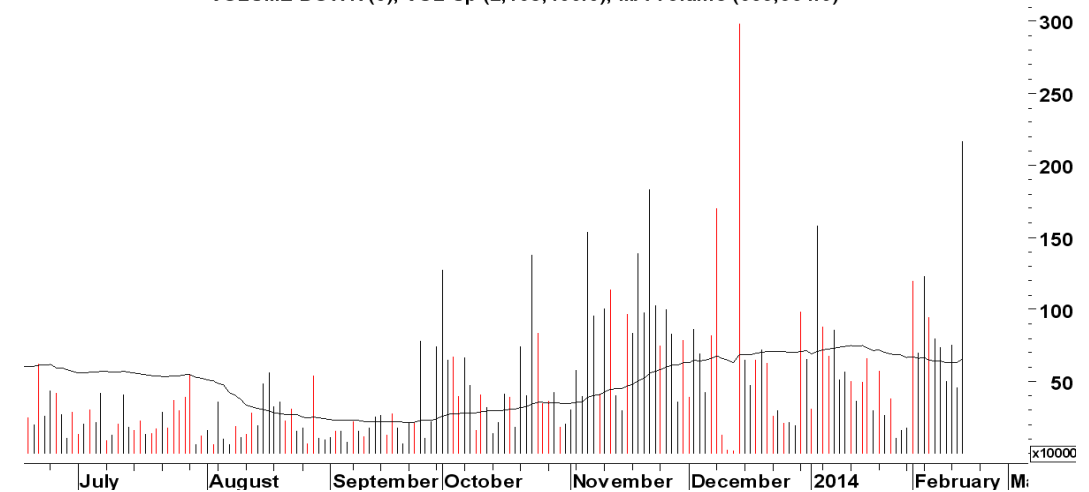
Hoạt động mạnh hơn thị trường chung

Relative Strength (0.0097603)



Dòng tiền mở rộng

VOLUME DOWN (0), VOL Up (2,168,400.0), MA volume (659,954.0)



Báo cáo cập nhật

PGS – KQKD 2013 tốt nhờ CNG [\(Nhấn vào đây để tải báo cáo\)](#)

Trương Quang Bình

Lợi nhuận tăng nhanh hơn doanh thu do biên lợi nhuận gộp tăng. Doanh thu tăng 8%/n đạt 6.937 tỷ đồng. Trong đó, doanh thu từ khí nén thiên nhiên (CNG), chiếm 29,8%, tăng 35%/n đạt 2.077 tỷ đồng. Lợi nhuận sau thuế thuộc về cổ đông công ty mẹ tăng 18%/n, đạt 178 tỷ đồng chủ yếu là do biên lợi nhuận gộp tăng từ 15,3% lên 16%. Trong năm 2013, tỷ trọng khí CNG trong tổng doanh thu tăng lên mức 29,8% từ mức 23,3% trong năm 2012 trong khi CNG là sản phẩm có biên lợi nhuận gộp khá cao 37% (LPG khoảng 12%). Ngoài ra, PGS được giảm 50% thuế TNDN (12,5%) đối với mảng kinh doanh khí CNG trong thời gian 2011-2016.

Chuyển sang vị thế tiền mặt ròng. Do tình hình kinh doanh năm 2013 thuận lợi, PGS đã chuyển từ vị thế nợ ròng 264 tỷ đồng năm 2012 sang vị thế tiền mặt ròng 67,9 tỷ đồng do nợ dài hạn giảm 54,3%/n xuống còn 148,4 tỷ đồng. Tổng nợ trên vốn chủ sở hữu giảm mạnh từ mức 95,8% xuống còn 57,7%. Kết quả, chi phí lãi vay 2013 giảm 53,3%/n còn 54,9 tỷ đồng.

PGS dẫn đầu cung cấp khí LPG tại miền Nam và CNG trên cả nước. Với 108 tổng đại lý, PGS chiếm lĩnh 33% thị phần LPG của cả nước và dẫn đầu các công ty kinh doanh LPG tại miền Nam. Ngoài ra, PGS và công ty con là CTCP CNG Việt Nam (PGS sở hữu 55,2%) hiện chiếm 100% thị phần cung cấp khí CNG trên cả nước.

Năng lực sản xuất kinh doanh lớn. PGS sở hữu 13 trạm chiết nạp khí gas với tổng công suất 7.800 tấn/tháng từ Đà Nẵng đến Cà Mau. Ngoài ra, PGS cũng đã sở hữu hệ thống trạm nạp CNG cung cấp cho giao thông vận tải và công nghiệp với công suất thiết kế là 150 triệu m³, trong đó riêng PGS có công suất là 80 triệu m³ và công ty con CNG Việt Nam tại KCN Phú Mỹ là 70 triệu m³.

Triển vọng từ mảng kinh doanh khí CNG. Nhu cầu sử dụng khí CNG trong nước ngày càng tăng do khí CNG là loại khí thân thiện với môi trường (giảm 92% lượng CO₂ thải ra môi trường) và giá thành CNG thấp hơn khoảng từ 10% đến 30% so với xăng (tính trên cùng đơn vị năng lượng). Với các lợi thế trên, cơ sở khách hàng tiêu thụ CNG của PGS ngày càng tăng lên nhanh chóng với khoảng 50 khách hàng trong Q1/14 từ mức chỉ 3 khách hàng năm 2009.

Định giá. PGS đang được giao dịch tại P/E kỳ vọng 2014 là 8,7x, thấp hơn trung bình ngành khoảng 12,8x.

Tin trong ngày

TTF – 2014 tiếp tục tái cơ cấu nguồn vốn

Phạm Nhật Bích

Theo báo cáo KQKD 2013 (chưa kiểm toán), doanh thu thuần cả năm của TTF đạt 1,568 tỷ đồng giảm 40% n/n nhưng LNST tăng 181%, đạt khoảng 7 tỷ đồng. Mức tăng này chủ yếu là nhờ (i) biên LN góp cải thiện 7 điểm phần trăm, và (ii) chi phí lãi vay giảm 13% n/n. Tuy nhiên, đây là mức lãi không đáng kể so với với vốn điều lệ 786 tỷ đồng và cách xa so với kế hoạch 31 tỷ.

Sau nhiều nỗ lực tái cơ cấu, tình hình chi phí tài chính của TTF có cải thiện. Tổng nợ/tổng tài sản đã giảm từ mức 75% cuối năm 2012 xuống còn 56% tại ngày cuối tháng 9/2013. Tuy nhiên, tỷ lệ này vẫn ở mức cao so với các DN cùng ngành nói riêng và các DN sản xuất nói chung. Trong năm 2014, TTF tiếp tục việc tái cấu trúc nguồn vốn theo 2 phương án: (1) Thuyết phục các ngân hàng cho vay chuyển 30% nợ thành vốn góp. Trong trường hợp các ngân hàng không đồng ý đề nghị này và các khoản

vay chuyển thành nợ xấu thì Công ty mua bán nợ thuộc Bộ Tài Chính (DATC) sẽ mua lại một phần các khoản nợ này; (2) Chọn 1 trong 2 nhà đầu tư từ Nhật Bản và Hàn Quốc để góp vốn vào công ty với giá trị khoảng 400 tỷ đồng. Thời gian để hoàn thành đàm phán và các thủ tục liên quan dự kiến sẽ mất khoảng 3-6 tháng.

Những khó khăn do (i) tồn kho chậm luân chuyển chưa được thanh lý nhiều làm ảnh hưởng đến dòng vốn lưu động của công ty và (ii) quá trình đàm phán cho việc tái cấu trúc nguồn vốn vẫn chưa có kết quả chính thức sẽ tiếp tục làm ảnh hưởng đến kết quả lợi nhuận của TTF trong năm 2014

Phân tích kỹ thuật

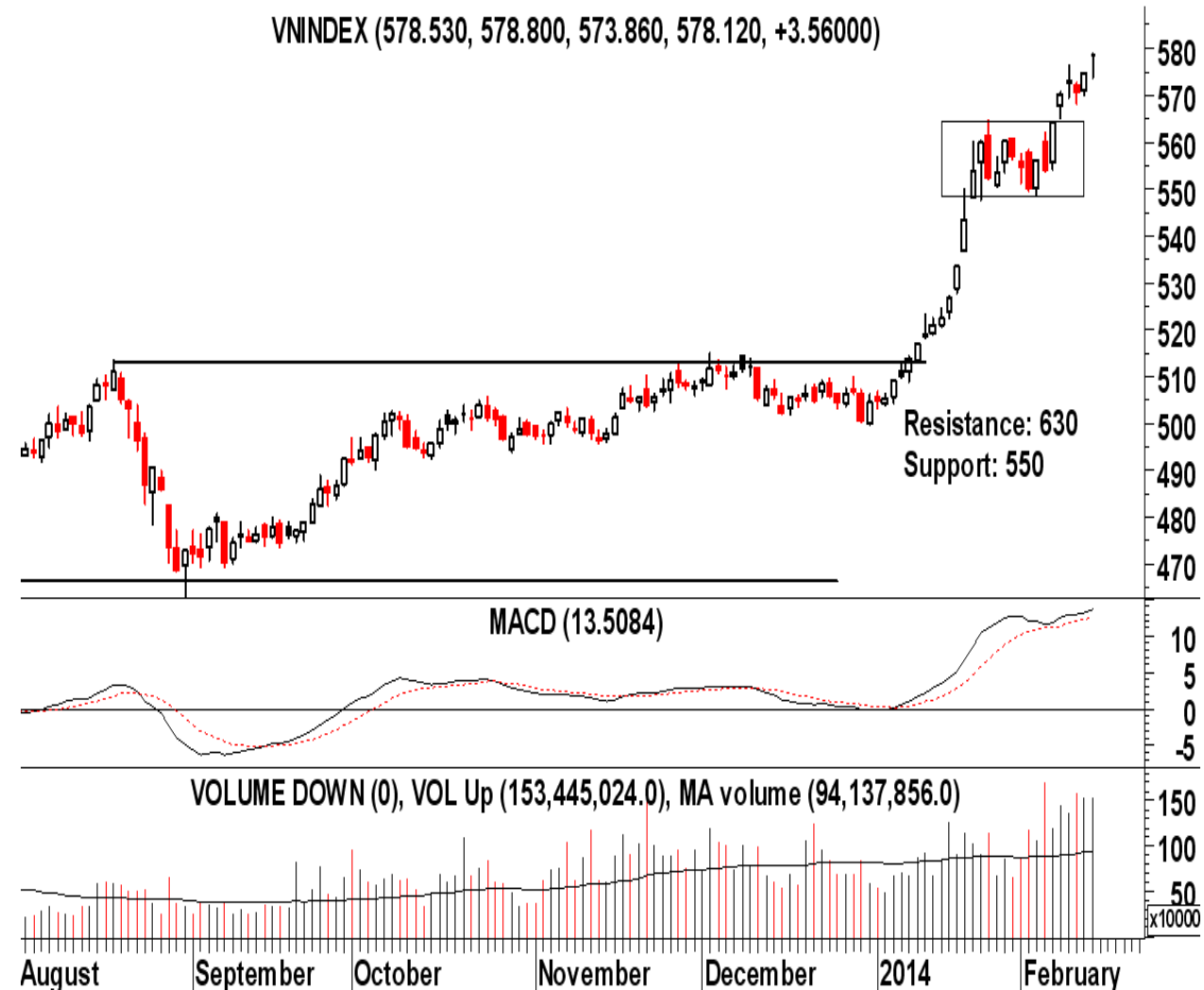
Nguyễn Thanh Lâm

VN-Index: Đỉnh mới

- VN-Index giữ trạng thái tăng điểm thường thấy. Đường giá đóng cửa tại 578,1 điểm, thành công vượt đỉnh liền trước đó (576).
- Xu hướng tăng chưa có sự thay đổi khi VN-Index vẫn duy trì các đỉnh và đáy liền sau cao hơn trên đồ thị giá.
- Kháng cự tiếp theo tại mức 630 điểm, hỗ trợ gần nhất tại khu vực 550 – mức đáy liền trước đó.
- Thanh khoản cao. KLGD vẫn giữ được mức cao (155 triệu), hơn hẳn mức giao dịch trung bình 50 ngày (93 triệu). Dòng tiền trên thị trường đang có trạng thái giao dịch sôi động nhất trong nhiều năm trở lại đây.
- MACD vẫn đang tăng. Chỉ báo này hiện duy trì vị thế nằm bên trên đường tín hiệu để ủng hộ xu hướng tăng dành cho VN-Index.
- **QUAN TRỌNG:** Chúng tôi không thay đổi nhìn nhận xu hướng tăng dành cho VN-Index nhưng lưu ý các động thái chốt lời đang được diễn ra với cường độ cao hơn.

Chiến lược Đầu tư

- Nhà đầu tư vẫn nên tiếp tục duy trì tỷ trọng cổ phiếu ở mức cao trong danh mục và để lãi chạy do xu hướng tăng chưa thay đổi.
- **Tỷ trọng đề xuất: 30/70 (tiền mặt/cổ phiếu).**



Phân tích kỹ thuật

Nguyễn Thanh Lâm

HNX-Index: Xu hướng tăng

- HNX-Index ghi nhận phiên tăng liên tục thứ 6. Một mức cao mới lại tiếp tục được tạo lập trong phiên hôm nay.
- Xu hướng của HNX-Index tiếp tục là tăng – chưa có lý do nào rõ ràng tính đến hiện tại để nghi ngờ điều này.
- Kháng cự tiếp theo tại khu vực 86 điểm. Hỗ trợ duy trì tại mức 72,3 điểm.
- Thanh khoản hồi phục. KLGD tăng trở lại sau hai phiên giảm nhẹ và tiếp tục nằm cao hơn hẳn mức giao dịch trung bình 50 ngày. Dòng tiền trên sàn HA tiếp tục được nhìn nhận trong trạng thái mở rộng.
- MACD tiếp tục tăng trong phiên hôm nay, chỉ báo này vẫn đang nằm trên đường tín hiệu và xác nhận xu hướng tăng dành cho HNX-Index.
- **QUAN TRỌNG:** Chúng tôi bảo lưu đánh giá xu hướng tăng cho HNX-Index .

Chiến lược Đầu tư

- Tổng quan, nhà đầu tư vẫn nên duy trì một tỷ trọng cổ phiếu cao trong danh mục và để lãi chạy do xu hướng vẫn là tăng.
- Tỷ trọng đề xuất: **30/70 (tiền mặt/cổ phiếu).**

HNXINDEX (81.0400, 82.3300, 80.9000, 82.3300, +1.29000)



Bảng theo dõi cổ phiếu khuyến nghị

Các khuyến nghị còn duy trì

Mã CP	Mua/bán (*)	Trạng thái	Giá mua/bán	Giá hiện tại	Giá mục tiêu	Giá dừng lỗ	Lãi/lỗ tiềm năng	Lãi/lỗ đã ghi nhận	Ngày mở trạng thái	Ngày đóng trạng thái	Lưu ý
VNM	Mua	Đang mở	139.0	139	158.0	127.0	0.0%		17-Jul-13		
DPM	Mua	Đang mở	41.2	46	45.4	38.6	11.7%		18-Jul-13		(5)
PGD	Mua	Đang mở	29.0	47	33.0	26.8	62.1%		7-Aug-13		(5)
HSG	Mua	Đang mở	39.4	50.5	44.4	37.0	28.2%		8-Aug-13		(5)
GAS	Mua	Đang mở	66.5	83	76.0	61.5	24.8%		8-Aug-13		(5)
VSC	Mua	Đang mở	44.0	70	49.0	40.0	59.1%		20-Aug-13		(5)
DPR	Mua	Đang mở	45.2	49.5	50.5	43.0	9.5%		12-Sep-13		
PET	Mua	Đang mở	21.7	22.7	25.7	19.5	4.6%		24-Sep-13		
CSM	Mua	Đang mở	35.0	43.3	39.0	32.8	23.7%		1-Oct-13		(5)
DHG	Mua	Đang mở	113.0	133	123.0	106.0	17.7%		3-Oct-13		(5)
FCN	Mua	Đang mở	17.4	27.5	20.0	15.8	58.0%		7-Oct-13		(5)
HAG	Mua	Đang mở	21.8	26.2	24.8	19.8	20.2%		9-Oct-13		(5)
BTP	Mua	Đang mở	14.0	15.8	16.0	12.9	12.9%		18-Oct-13		
KHP	Mua	Đang mở	13.1	14.3	14.6	11.9	9.2%		18-Oct-13		
CII	Mua	Đang mở	18.5	23.7	21.3	16.8	28.1%		5-Nov-13		(5)
CLG	Mua	Đang mở	9.4	12.6	11.1	8.3	34.0%		21-Nov-13		
PGS	Mua	Đang mở	27.0	40.9	33.0	25.6	51.5%		2-Dec-13		(5)
TDH	Mua	Đang mở	13.7	18.3	15.4	12.6	33.6%		3-Dec-13		(5)
VCG	Mua	Đang mở	10.7	15	11.9	9.8	40.2%		5-Dec-13		(5)

HBC	Mua	Đang mở	15.2	21	17.5	14.0	38.2%	6-Dec-13	(5)
PAN	Mua	Đang mở	38.5	39.4	44.0	36.0	2.3%	20-Dec-13	
SZL	Mua	Đang mở	17.7	22.8	20.5	16.0	28.8%	24-Dec-13	(5)
VCB	Mua	Đang mở	27.7	29.1	31.0	26.4	5.1%	8-Jan-14	
HDG	Mua	Đang mở	15.9	24.5	18.0	14.5	54.1%	8-Jan-14	(5)
BVS	Mua	Đang mở	12.0	14.8	13.5	11.2	23.3%	9-Jan-14	(5)
PVD	Mua	Đang mở	65.0	80.5	73.5	59.0	23.8%	9-Jan-14	(5)
SSI	Mua	Đang mở	19.0	25.7	21.8	17.3	35.3%	9-Jan-14	(5)
KLS	Mua	Đang mở	9.3	12	10.5	8.7	29.0%	9-Jan-14	(5)
CNG	Mua	Đang mở	32.1	48.8	36.0	30.5	52.0%	10-Jan-14	(5)
VHG	Mua	Đang mở	8.3	10	10.4	7.8	20.5%	10-Jan-14	
PVG	Mua	Đang mở	13.7	15.8	16.0	12.5	15.3%	10-Jan-14	
PGC	Mua	Đang mở	12.7	16.7	15.4	12.5	31.5%	10-Jan-14	
HAG	Mua	Đang mở	21.8	26.2	25.1	20.2	20.2%	17-Jan-14	
BVH	Mua	Đang mở	44.2	48.1	50.5	41.4	8.8%	21-Jan-14	
C32	Mua	Đang mở	26.6	33	31.0	24.3	24.1%	22-Jan-14	(5)
DIG	Mua	Đang mở	13.9	17.4	16.0	13.9	25.2%	6-Feb-14	
SRC	Mua	Đang mở	23.5	26.8	27.3	20.9	14.0%	6-Feb-14	
DXG	Mua	Đang mở	13.5	15.6	16.0	12.1	15.6%	6-Feb-14	
BMC	Mua	Đang mở	44.6	46.3	52.0	40.0	3.8%	11-Feb-14	
NKG	Mua	Đang mở	11.5	12.9	15.0	10.1	12.2%	13-Feb-14	
HUT	Mua	Đang mở	9.4	10.2	11.8	8.3	8.5%	14-Feb-14	
GAS	Mua	Đang mở	82.5	83	95.0	75.0	0.6%	14-Feb-14	
PVT	Mua	Đang mở	13.2	14.4	15.8	12.0	9.1%	14-Feb-14	
GSP	Mua	Đang mở	14.3	14.5	16.4	12.3	1.4%	14-Feb-14	
DIC	Mua	Đang mở	8.5	9.2	10.5	7.6	8.2%	17-Feb-14	

- (*) Lưu ý Việt Nam chưa có luật cho việc “mượn bán trước” cổ phiếu nên chúng tôi đưa ra khuyến nghị “bán” chỉ nhằm ám chỉ đặc tính hiện nay của cổ phiếu này.
- (1) Do cổ phiếu này đã tăng về mức giá dừng lỗ nên chúng tôi thực hiện đóng lại vị thế bán đã mở, với mức lỗ ghi nhận tương ứng
 - (2) Do tình hình thị trường thay đổi nên chúng tôi thực hiện chốt lời sớm đối với cổ phiếu này với mức lợi nhuận ghi nhận là tương ứng
 - (3) Do tình hình thị trường thay đổi nên chúng tôi thực hiện cắt lỗ sớm đối với các cổ phiếu này với mức lỗ ghi nhận tương ứng.
 - (4) Do cổ phiếu này đã đạt mục tiêu đề ra nên chúng tôi thực hiện đóng lại vị thế mua đã mở ra trước đó với mức lợi nhuận ghi nhận tương ứng.
 - (5) Do cổ phiếu này đã vượt qua giá mục tiêu đầu tiên, chúng tôi tiếp tục giữ vị thế để lãi chạy. Đặt mức thoát trạng thái (trailing stop) là 5% để chốt lời thoát khỏi trạng thái MUA nếu giá giảm lại quá 5% kể từ mức giá đóng cửa cao nhất mà cổ phiếu này đạt được.
 - (6) Do giá cổ phiếu này đã giảm lại quá 5% kể từ mức giá đóng cửa cao nhất mà cổ phiếu này đạt được nên chúng tôi thực hiện chốt lời, đóng lại vị thế MUA.

BỘ PHẬN NGHIÊN CỨU PHÂN TÍCH – KHỐI KHÁCH HÀNG CÁ NHÂN

Nguyễn Thị Ngân Tuyền

Giám đốc

(84) 8 44 555 888 x 8081

tuyen.nguyen@maybank-kimeng.com.vn

- Thực phẩm và đồ uống
- Dầu khí
- Ngân hàng

Trịnh Thị Ngọc Diệp

(84) 4 44 555 888 x 8208

diiep.trinh@maybank-kimeng.com.vn

- Công nghệ
- Năng lượng
- Xây dựng

Trương Quang Bình

(84) 4 44 555 888 x 8087

binh.truong@maybank-kimeng.com.vn

- Cao su
- Săm lốp
- Dầu khí

Nguyễn Hoài Nam

(84) 4 44 555 888 x 8029

nam.nguyen@maybank-kimeng.com.vn

- Phân tích kỹ thuật

Nguyễn Trung Hòa

Phó Giám đốc

(84) 8 44 555 888 x 8088

hoa.nguyen@maybank-kimeng.com.vn

- Vĩ mô
- Thép
- Bất động sản

Phạm Nhật Bích

(84) 8 44 555 888 x 8083

bich.pham@maybank-kimeng.com.vn

- Tiêu dùng
- Công nghiệp
- Thủy sản

Nguyễn Thị Sony Trà Mi

(84) 8 44 555 888 x 8084

mi.nguyen@maybank-kimeng.com.vn

- Cảng biển
- Dược phẩm
- Thực phẩm và đồ uống

Nguyễn Thanh Lâm

(84) 8 44 555 888 x 8086

thanhlam.nguyen@maybank-kimeng.com.vn

- Phân tích kỹ thuật

KHUYẾN CÁO

Bản Tin MBKE là sản phẩm của Công ty Chứng khoán Maybank Kim Eng (MBKE), phát hành hằng ngày đến quý khách hàng.

Bản tin này cung cấp thông tin và những ý kiến chỉ dành cho mục đích tham khảo. Bản tin không có ý định và mục đích cấu thành những lời khuyên tài chính, đầu tư, giao dịch hay bất kỳ lời khuyên nào khác. Bản tin không được phân tích như một sự xúi giục hay một yêu cầu mua hay bán bất kỳ chứng khoán nào. Thông tin và những lời bình luận không có ý tán thành hay khuyến nghị cho bất kỳ loại chứng khoán hay những phương tiện đầu tư khác.

Bản tin này dựa vào những thông tin đại chúng, Maybank Kim Eng cố gắng trong phạm vi có thể sử dụng thông tin đầy đủ và đáng tin cậy, nhưng chúng tôi không khẳng định những thông tin đưa ra là hoàn toàn chính xác và đầy đủ. Người đọc cũng nên lưu ý rằng ngoại trừ điều ngược lại được nêu ra. Maybank Kim Eng và bên cung cấp dữ liệu thứ 3 không đảm bảo về tính chính xác, đầy đủ và kịp thời của dữ liệu mà chúng tôi cung cấp và sẽ không chịu trách nhiệm cho bất cứ sự thiệt hại nào liên quan đến việc sử dụng những dữ liệu đó.

Tất cả quyền được đảm bảo. Từng phần hoặc toàn bộ bản tin này không được sửa chữa, sao chép bằng bất cứ hình thức nào nếu không có sự chấp thuận bằng văn bản của MBKE.

HỘI SỞ

Lầu 4A – 15+16, Vincom Center Đồng Khởi
72 Lê Thánh Tôn, P.Bến Nghé, Q.1, TP. HCM
Tel: +84 8 38 271 020
Fax: +84 8 38 271 030
Call Center: (08) 44 555 888
Website: www.maybank-kimeng.com.vn

CHI NHÁNH HÀ NỘI

14 - 16 Hàm Long, Phường Phan Chu Trinh,
Quận Hoàn Kiếm, TP, Hà Nội
Tel: +84 4 2221 2208
Fax: +84 4 2221 2209
Call Center: (04) 44 555 888

CHI NHÁNH CHỢ LỚN

Lầu 1, Tòa nhà Tân Đà, 86 Tân Đà, Phường 11, Quận
5, TP. HCM
Tel: +84 8 3853 6888
Fax: +84 8 3859 0699
Call Center: (08) 44 555 888

CHI NHÁNH PHÚ NHUẬN

456 Phan Xích Long, P2, Q.Phú Nhuận, TP,
HCM
Tel: (08) 62 927 029
Fax: (08) 62 927 019
Call Center: (08) 44 555 888

CHI NHÁNH ĐỒNG NAI

139 Hà Huy Giáp, TP, Biên Hòa, Đồng Nai
Tel: +84 61 3940490
Fax: +84 61 3940499

CHI NHÁNH AN GIANG

Lầu 3 TTTM Nguyễn Huệ, 9/9 Trần Hưng Đạo,
Long Xuyên, An Giang
Tel: (84) 76 3922 229 - Fax: (84) 76 3922 899
Call Center: (08) 44 555 888

CHI NHÁNH ĐÀ NẴNG

Lầu 2, 482 Hoàng Diệu, Quận Hải Châu, TP, Đà Nẵng
Tel: +84 511 3868 660
Fax: +84 511 3868 661
Call Center: (0511) 44 555 888

CHI NHÁNH VŨNG TÀU

27-29-31 Trưng Nhị, Phường 1, TP, Vũng Tàu
Tel: +84 64 3577 677
Fax: +84 64 3577 666

PHÒNG GIAO DỊCH TRỰC TUYẾN

Tel: +84 8 44 555 888 – Nhấn phím 1
Fax: +84 8 38 271 030
Email: e-commerce@maybank-kimeng.com.vn