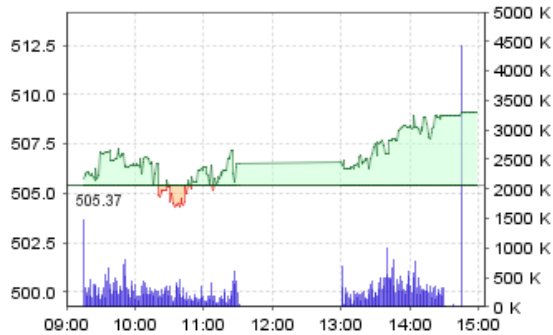


Kết quả giao dịch

VN-Index



509,1 **+3,73** **+0,74%**

	Trong ngày	BQ 50 ngày
KLGD (triệu cp)	68,1	81,6
GTGD (tỷ đồng)	903	1.033

Top 5 cổ phiếu có KLGD lớn nhất trong ngày

Cổ phiếu	Giá đóng cửa (ngàn đồng)	% tăng/giảm	KLGD (triệu cp)
FLC	9.4	-2.1	4.8
HQC	8.0	3.9	4.2
DLG	5.4	5.9	3.7
TDC	10.0	6.4	3.0
VHG	8.1	6.6	2.7

◆ Báo cáo cập nhật

VNE: Khó hoàn thành kế hoạch năm 2013

Điện | 2

Thị trường tài chính TG: Phân tích kỹ thuật

Nam | 3

◆ Nhận định thị trường

Nam

Thị trường khởi động chậm chạp trong phiên 6/1, và động lực tăng dần trong thời gian cuối. Tới khi đóng cửa, các mã tăng đồng loạt, dẫn tới chỉ số có mức tăng 0,7% lên mức 509 điểm. Số lượng mã tăng điểm cao hơn số mã giảm với tỷ lệ 3/1. Các nhóm chính như chứng khoán, bất động sản đều lên điểm tốt. Dấu hiệu đáng chú ý là thanh khoản gia tăng lên xấp xỉ 70 triệu cổ phiếu từ các mức thấp quanh 50 triệu cổ phiếu trong ba phiên trước. Mặc dù mức 70 triệu cổ phiếu vẫn còn thấp hơn nhiều so với mức trung bình 81 triệu trong 50 ngày gần nhất, sự gia tăng này diễn ra sau kì nghỉ lễ có thể đánh dấu rằng các nhà đầu tư đang trở lại với thị trường.

Về kỹ thuật, VN-Index vẫn nằm trong một đợt điều chỉnh từ mức đỉnh 513 điểm với các đỉnh và đáy sau thấp hơn sau khi chỉ số tạo phân kỳ tiêu cực với chỉ báo kỹ thuật của chúng tôi. Ấn số lớn nhất vẫn là khi nào sự điều chỉnh kết thúc. Cho tới tết Âm lịch, hiện tại còn khoảng 15 ngày giao dịch và thống kê cho thấy thị trường thường gia tăng vào giai đoạn này. Do đó, chúng tôi cho rằng các nhà đầu tư có thể duy trì tỷ trọng cổ phiếu cân bằng.

Báo cáo cập nhật

VNE: Khó hoàn thành kế hoạch 2013

[\[Tải báo cáo\]](#)

Trịnh Thị Ngọc Diệp

Chiến lược phát triển trung và dài hạn. VNE là công ty có lớn và có nhiều năm kinh nghiệm trong lĩnh vực xây lắp các công trình ngành điện (đường dây truyền tải điện, trạm biến áp, nhà máy thủy điện, ...) với phạm vi hoạt động trên toàn quốc và khách hàng chính là Tập đoàn Điện lực. Ngoài ra, VNE mở rộng sang kinh doanh BĐS với dự án khu đô thị mới ở Thừa Thiên Huế, và phát triển kinh doanh dịch vụ du lịch, BĐS du lịch với hệ thống khách sạn tại Huế, Nghệ An và Đà Nẵng.

Khó hoàn thành kế hoạch 2013. KQKD 9T2013 của VNE kém khả quan với doanh thu giảm 5,4% n/n đạt 428,6 tỷ, trong đó doanh thu xây lắp tăng nhẹ 3,7% n/n còn doanh thu dịch vụ và bán hàng hoá giảm lần lượt 48% n/n và 28,2% n/n. Giá vốn tăng 10% n/n, chủ yếu do giá vốn xây lắp tăng 28,6% n/n, theo đó lợi nhuận hoạt động SXKD chính giảm 46,4% n/n xuống 58,9 tỷ. LNST chỉ đạt 8,8 tỷ, giảm 82,4% n/n. VNE đặt kế hoạch 2013 với doanh thu 716,4 tỷ và LNST 59,2 tỷ. Với KQKD 9T2013 không khả quan, chúng tôi cho rằng VNE khó có thể hoàn thành kế hoạch 2013.

Tình hình tài chính được cải thiện dần. Tỷ lệ vay nợ ròng/VCSH cuối quý 3/2013 là 75,5%, đã giảm so với tỷ lệ 110% cuối quý 2/2013 nhờ lượng tiền mặt tăng đáng kể gần 200 tỷ so với hai quý đầu năm do thu thu được tiền từ khách hàng. Trong số nợ vay của VNE có 350 tỷ trái phiếu doanh nghiệp phát hành tháng 10/2012 với lãi suất 14%/năm. Theo thông tin trao đổi với công ty, VNE sẽ thu xếp đủ nguồn vốn để trả khoản trái phiếu này khi đến hạn vào tháng 10/2014. Nếu trả hết khoản trái phiếu này, tỷ lệ vay nợ ròng/VCSH sẽ giảm xuống còn khoảng 50%.

Kế hoạch cổ tức 2013. Sau hai năm 2011-2012 không chi trả cổ tức tiền mặt, VNE dự kiến sẽ chi trả cổ tức tiền mặt 2013 với tỷ lệ 10%. Như vậy, VNE sẽ cần khoảng 60 tỷ nếu chi trả 10% cổ tức. Với tình hình SXKD vẫn khó khăn trong năm 2013, chúng tôi cho rằng tỷ lệ cổ tức tiền mặt 10% là khó có thể thực hiện được.

Định giá. EPS 9T2013 chỉ đạt 141 đồng/cp. Cổ phiếu VNE đang giao dịch với PE hơn 40x và PB 0,6. Cổ phiếu VNE đã tăng 38% trong 6 tháng vừa qua.

Thị trường tài chính thế giới: Phân tích kỹ thuật

Nguyễn Hoài Nam

Chỉ số DJIA: các mức cao lịch sử

Xu hướng của DJIA tiếp tục là tăng điểm. Trên đồ thị, chỉ số này tiếp tục lên các mức cao mới – mức đỉnh hiện tại của chỉ số này là 16.512 điểm. Do thị trường tiếp tục lên các mức cao kỷ lục mới, các mức mục tiêu khó xác định. Chúng tôi cho rằng các công cụ dự đoán mục tiêu trong trường hợp chỉ số/cổ phiếu liên tiếp lên các mức cao lịch sử chỉ có độ chính xác hạn chế.

Cùng với diễn biến tích cực của thị trường cổ phiếu Hoa Kỳ, thị trường trái phiếu nước này và thị trường cổ phiếu các nước mới nổi kém tích cực hơn nhiều.

Lợi suất trái phiếu Hoa Kỳ: gia tăng

Các nhà đầu tư tiếp tục bán ra trái phiếu khi quy mô của gói hỗ trợ của Fed sẽ chính thức giảm trong 2014 (từ quy mô 85 tỷ USD xuống 75 tỷ). Do lực bán mạnh, lợi suất trái phiếu lên mức cao mới, 3,05, cao hơn mức đỉnh thiết lập trong tháng Chín. Mức cao trung hạn mới này là một điểm nhấn kỹ thuật quan trọng, hàm ý rằng thị trường đang ngầm định về chiều hướng tăng của lãi suất.



Vàng: Hồi phục quanh hỗ trợ 1180

Xu hướng giảm của vàng vẫn không có gì thay đổi. Tuy nhiên, vàng đang hồi phục lại sau khi giá rớt về khu vực hỗ trợ tại 1180 như thể hiện trên đồ thị. Biến động trong ngày đã đưa vàng chạm về chính xác mức thấp của tháng 6/2013, trước khi bật trở lại. Như nhận định trong bản phân tích kỹ thuật trước, vàng có nhiều động lực củng cố quanh khu vực hỗ trợ này do người bán có thể bắt đầu đóng trạng thái và hiện thực hóa lợi nhuận, cũng như lực cầu bắt đáy bắt đầu trở lại. Chúng tôi cho rằng tạm thời vàng có thể dao động quanh khu vực hỗ trợ này, trước khi có dấu hiệu mới được tạo ra.



Thị trường cổ phiếu các nước mới nổi: Chậm chạp

Trong tuần qua, thị trường cổ phiếu các nước mới nổi bị bán tháo rất mạnh, đẩy chỉ số MSCI EM Index xuống một trong những mức thấp nhất kể từ đầu tháng Chín. Trong các thị trường này, đáng kể nhất chỉ số chứng khoán Thái Lan giảm liên tục và hiện ở khoảng 1220 điểm, mức thấp nhất trong hơn một năm qua. Đồng bath Thái hiện đang giảm phiên thứ 11 liên tục do vấn đề chính trị tại nước này. Một số đồng tiền mới nổi khác cũng đang chịu áp lực như đồng real của Brazil.

Nhìn trong biên độ thời gian dài hơn, chỉ số MSCI EM Index đang biến động trong khu vực tích lũy như thể hiện trên đồ thị.

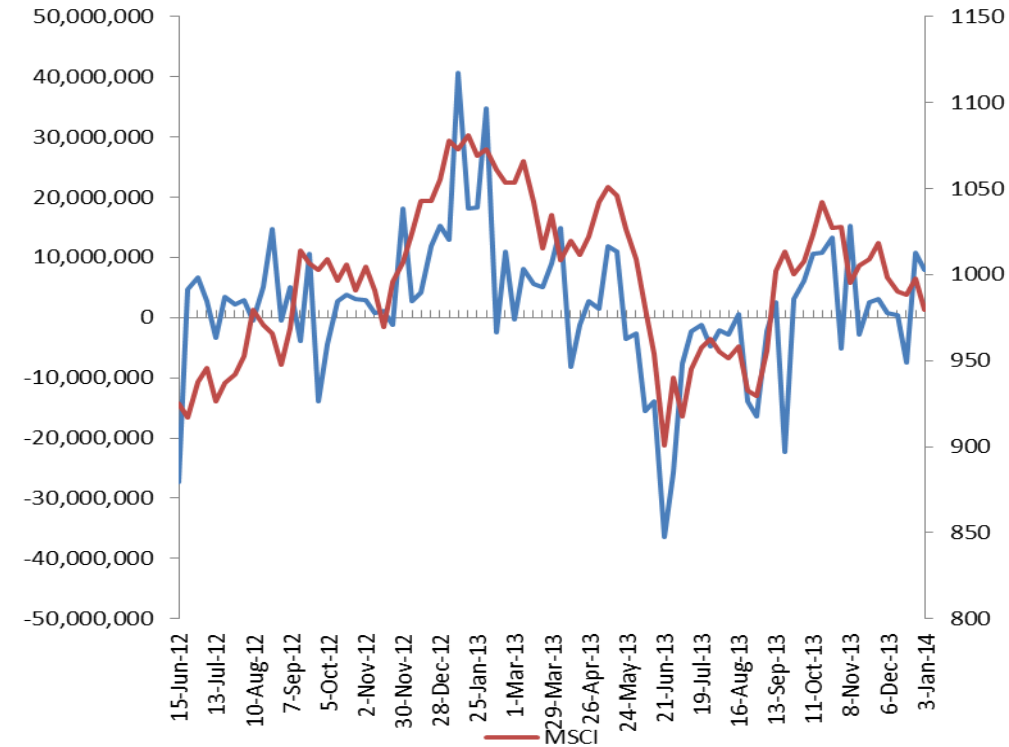


Giao dịch của khối ngoại tại Việt Nam: vẫn mua ròng

Trái với những diễn biến không tích cực trên thị trường các nước mới nổi, giao dịch của các nhà đầu tư nước ngoài tại thị trường Việt Nam theo chiều hướng lạc quan hơn. Khối này mua ròng 8,0 triệu cổ phiếu trong tuần lễ cuối năm 2013-đầu 2014.

Điều này cũng giống như đánh giá của chúng tôi trong các phân tích khác, như báo cáo chiến lược 2014 của MBKE, rằng khối ngoại đánh giá tích cực về tình hình Việt Nam và giao dịch của khối ngoại tại Việt Nam không tương ứng với giao dịch của họ tại các thị trường mới nổi khác. Lý do đơn giản là trong các năm 2010-2012, khối ngoại không đổ vốn ròng nhiều vào Việt Nam để mà rút ra, như những gì đã diễn ra với các thị trường mới nổi, đặc biệt là nhóm TIP (Thái Lan, Indonesia, Philippines).

Tuy đồ thị của giao dịch khối ngoại tại Việt Nam và biến động của chỉ số MSCI EM Index vẫn biến động tương quan một cách tuyệt vời, chúng tôi cho rằng trong tương lai, tính tương quan sẽ giảm sút.



Phân tích kỹ thuật

Nguyễn Thanh Lâm

VN-Index: Phiên tăng mạnh

- VN-Index mở đầu tuần giao dịch mới với một phiên tăng khá mạnh.
- Dù có phiên tăng mạnh, nhìn chung VN-Index hiện chính đang thực hiện các dao động quanh mức 505 điểm và chưa xác định rõ xu hướng cho thời gian tới.
- Hỗ trợ và kháng cự gần nhất lần lượt tại 492 và 513 điểm. Tùy thuộc kết quả bứt phá của đường giá qua khỏi kháng cự hoặc hỗ trợ mà xu hướng sau đó của VN-Index sẽ là tăng hoặc giảm một cách rõ ràng hơn.
- Thanh khoản vẫn là nỗi lo. KLGD dù tăng trở lại hơn 35% so với phiên liền trước (đạt 68 triệu) nhưng vẫn thấp hơn so với mức trung bình 50 ngày (81 triệu). Dòng tiền trên sàn HO vì vậy vẫn đang nằm trong trạng thái thu hẹp.
- MACD tăng trở lại sau một chuỗi dài các phiên suy giảm, điều này giúp thu hẹp đáng kể khoảng cách giữa MACD và đường tín hiệu.
- **QUAN TRỌNG:** Thị trường đang trong giai đoạn tích lũy. Tùy thuộc kết quả VN-Index vi phạm hỗ trợ 505 hay bứt phá kháng cự 513, đường giá sẽ có sự lựa chọn rõ ràng hơn cho xu hướng tiếp theo.

Chiến lược Đầu tư

- Nhà đầu tư nên duy trì tỷ trọng cổ phiếu ở mức cân bằng trong bối cảnh VN-Index đang thực hiện tích lũy.
- Tỷ trọng đề xuất: **50/50 (tiền mặt/cổ phiếu).**



Phân tích kỹ thuật

Nguyễn Thanh Lâm

HNX-Index: Đỉnh mới

- HNX-Index có phiên tăng mạnh trong hôm nay. Một đỉnh cao mới lại tiếp được được thiết lập trên đồ thị giá của chỉ số này.
- Xu hướng tăng của HNX-Index vì vậy không có gì thay đổi khi mà các nguyên tắc đỉnh – đáy liền sau cao hơn tiếp tục được bảo lưu.
- Kháng cự tiếp theo tại 76,8 điểm. Hỗ trợ điều chỉnh lên mức 66,7 điểm – khu vực đáy liền trước.
- Thanh khoản đạt gần 40 triệu đơn vị khớp lệnh, vẫn thấp hơn đôi chút mức giao dịch trung bình 50 ngày (42 triệu). KLGD cần được cải thiện mạnh hơn nữa nếu HNX-Index muốn duy trì xu hướng tăng bền vững.
- MACD đang tăng trở lại, thu hẹp khoảng cách với đường tín hiệu. Trước đó MACD đã cắt xuống bên dưới đường tín hiệu để cho ra tín hiệu ủng hộ quá trình điều chỉnh.
- **QUAN TRỌNG:** Chúng tôi bảo lưu đánh giá xu hướng tăng dành cho HNX-Index. Dù vậy cần lưu ý KLGD của sàn HA chưa có sự cải thiện tương ứng theo đà tăng của giá.

Chiến lược Đầu tư

- NĐT có thể duy trì các vị thế mua đã mở nhưng nên cẩn trọng hơn trong các quyết định mua mới.
- Tỷ trọng đề xuất: **50/50 (tiền mặt/cổ phiếu).**



Bảng theo dõi cổ phiếu khuyến nghị

Các khuyến nghị còn duy trì

Mã CP	Mua/bán (*)	Trạng thái	Giá mua/bán	Giá hiện tại	Giá mục tiêu	Giá dừng lỗ	Lãi/lỗ tiềm năng	Lãi/lỗ đã ghi nhận	Ngày mở trạng thái	Ngày đóng trạng thái	Lưu ý
VNM	Mua	Đang mở	139.0	136.0	158.0	127.0	-2.2%		17-Jul-13		
DPM	Mua	Đang mở	41.2	41.9	45.4	38.6	1.7%		18-Jul-13		
PGD	Mua	Đang mở	29.0	36.8	33.0	26.8	26.9%		7-Aug-13		(5)
HSG	Mua	Đang mở	39.4	42.3	44.4	37.0	7.4%		8-Aug-13		
GAS	Mua	Đang mở	66.5	67.0	76.0	61.5	0.8%		8-Aug-13		
VSC	Mua	Đang mở	44.0	58.5	49.0	40.0	33.0%		20-Aug-13		(5)
DPR	Mua	Đang mở	45.2	46.3	50.5	43.0	2.4%		12-Sep-13		
PET	Mua	Đang mở	21.7	21.0	25.7	19.5	-3.2%		24-Sep-13		
CSM	Mua	Đang mở	35.0	37.7	39.0	32.8	7.7%		1-Oct-13		
DHG	Mua	Đang mở	113.0	113.0	123.0	106.0	0.0%		3-Oct-13		
FCN	Mua	Đang mở	17.4	19.2	20.0	15.8	10.3%		7-Oct-13		
HAG	Mua	Đang mở	21.8	20.9	24.8	19.8	-4.1%		9-Oct-13		
BTP	Mua	Đang mở	14.0	13.4	16.0	12.9	-4.3%		18-Oct-13		
KHP	Mua	Đang mở	13.1	12.2	14.6	11.9	-6.9%		18-Oct-13		
CII	Mua	Đang mở	18.5	18.4	21.3	16.8	-0.5%		5-Nov-13		
LCM	Mua	Đang mở	7.4	7.2	8.6	6.8	-2.7%		12-Nov-13		
CLG	Mua	Đang mở	9.4	8.7	11.1	8.3	-7.4%		21-Nov-13		
PGS	Mua	Đang mở	27.0	29.5	33.0	25.6	9.3%		2-Dec-13		
TDH	Mua	Đang mở	13.7	14.0	15.4	12.6	2.2%		3-Dec-13		
VCG	Mua	Đang mở	10.7	10.3	11.9	9.8	-3.7%		5-Dec-13		
HBC	Mua	Đang mở	15.2	14.7	17.5	14.0	-3.3%		6-Dec-13		

PAN	Mua	Đang mở	38.5	38.0	44.0	36.0	-1.3%	20-Dec-13
SZL	Mua	Đang mở	17.7	18.0	20.5	16.0	1.7%	24-Dec-13

() Lưu ý Việt Nam chưa có luật cho việc “mượn bán trước” cổ phiếu nên chúng tôi đưa ra khuyến nghị “bán” chỉ nhằm ám chỉ đặc tính hiện nay của cổ phiếu này.*

(1) Do cổ phiếu này đã tăng về mức giá dừng lỗ nên chúng tôi thực hiện đóng lại vị thế bán đã mở, với mức lỗ ghi nhận tương ứng

(2) Do tình hình thị trường thay đổi nên chúng tôi thực hiện chốt lời sớm đối với cổ phiếu này với mức lợi nhuận ghi nhận là tương ứng

(3) Do tình hình thị trường thay đổi nên chúng tôi thực hiện cắt lỗ sớm đối với các cổ phiếu này với mức lỗ ghi nhận tương ứng.

(4) Do cổ phiếu này đã đạt mục tiêu đề ra nên chúng tôi thực hiện đóng lại vị thế mua đã mở ra trước đó với mức lợi nhuận ghi nhận tương ứng.

(5) Do cổ phiếu này đã vượt qua giá mục tiêu đầu tiên, chúng tôi tiếp tục giữ vị thế để lãi chạy. Đặt mức thoát trạng thái (trailing stop) là 5% để chốt lời thoát khỏi trạng thái MUA nếu giá giảm lại quá 5% kể từ mức giá đóng cửa cao nhất mà cổ phiếu này đạt được.

(6) Do giá cổ phiếu này đã giảm lại quá 5% kể từ mức giá đóng cửa cao nhất mà cổ phiếu này đạt được nên chúng tôi thực hiện chốt lời, đóng lại vị thế MUA.

BỘ PHẬN NGHIÊN CỨU PHÂN TÍCH – KHỐI KHÁCH HÀNG CÁ NHÂN

Nguyễn Thị Ngân Tuyền

Giám đốc

(84) 8 44 555 888 x 8081 | tuyen.nguyen@maybank-kimeng.com.vn

- Thực phẩm và đồ uống
- Dầu khí

Nguyễn Trung Hòa

Phó Giám đốc

(84) 8 44 555 888 x 8088 | hoa.nguyen@maybank-kimeng.com.vn

- Vĩ mô
- Thép
- Đường

Trịnh Thị Ngọc Điệp

(84) 4 44 555 888 x 8208 | diep.trinh@maybank-kimeng.com.vn

- Công nghệ
- Năng lượng
- Xây dựng

Trương Quang Bình

(84) 4 44 555 888 x 8087 | binh.truong@maybank-kimeng.com.vn

- Cao su
- Săm lốp
- Dầu khí

Phạm Nhật Bích

(84) 8 44 555 888 x 8083 | bich.pham@maybank-kimeng.com.vn

- Tiêu dùng
- Công nghiệp
- Thủy sản
- Đường

Nguyễn Thị Sony Trà Mi

(84) 8 44 555 888 x 8084 | mi.nguyen@maybank-kimeng.com.vn

- Cảng biển
- Dược

Nguyễn Hoài Nam

(84) 4 44 555 888 x 8029 | nam.nguyen@maybank-kimeng.com.vn

- Phân tích kỹ thuật

Nguyễn Thanh Lâm

(84) 8 44 555 888 x 8086 | thanhlam.nguyen@maybank-kimeng.com.vn

- Phân tích kỹ thuật

KHUYẾN CÁO

Bản Tin MBKE là sản phẩm của Công ty Chứng khoán Maybank Kim Eng (MBKE), phát hành hằng ngày đến quý khách hàng.

Bản tin này cung cấp thông tin và những ý kiến chỉ dành cho mục đích tham khảo. Bản tin không có ý định và mục đích cấu thành những lời khuyên tài chính, đầu tư, giao dịch hay bất kỳ lời khuyên nào khác. Bản tin không được phân tích như một sự xúi giục hay một yêu cầu mua hay bán bất kỳ chứng khoán nào. Thông tin và những lời bình luận không có ý tán thành hay khuyến nghị cho bất kỳ loại chứng khoán hay những phương tiện đầu tư khác.

Bản tin này dựa vào những thông tin đại chúng, Maybank Kim Eng cố gắng trong phạm vi có thể sử dụng thông tin đầy đủ và đáng tin cậy, nhưng chúng tôi không khẳng định những thông tin đưa ra là hoàn toàn chính xác và đầy đủ. Người đọc cũng nên lưu ý rằng ngoại trừ điều ngược lại được nêu ra. Maybank Kim Eng và bên cung cấp dữ liệu thứ 3 không đảm bảo về tính chính xác, đầy đủ và kịp thời của dữ liệu mà chúng tôi cung cấp và sẽ không chịu trách nhiệm cho bất cứ sự thiệt hại nào liên quan đến việc sử dụng những dữ liệu đó.

Tất cả quyền được đảm bảo. Từng phần hoặc toàn bộ bản tin này không được sửa chữa, sao chép bằng bất cứ hình thức nào nếu không có sự chấp thuận bằng văn bản của MBKE.

HỘI SỞ

Lầu 4A – 15+16, Vincom Center B, 72 Lê Thánh Tôn và 45A Lý Tự Trọng, Q1, TP. HCM
Tel: +84 8 38 271 020
Fax: +84 8 38 271 030
Call Center: (08) 44 555 888
Website: www.maybank-kimeng.com.vn

CHI NHÁNH HÀ NỘI

14 - 16 Hàm Long, Phường Phan Chu Trinh, Quận Hoàn Kiếm, TP, Hà Nội
Tel: +84 4 2221 2208
Fax: +84 4 2221 2209
Call Center: (04) 44 555 888

CHI NHÁNH CHỢ LỚN

Lầu 1, Tòa nhà Tân Đà, 86 Tân Đà, Phường 11, Quận 5, TP. HCM
Tel: +84 8 3853 6888
Fax: +84 8 3859 0699
Call Center: (08) 44 555 888

CHI NHÁNH PHÚ NHUẬN

456 Phan Xích Long, P2, Q.Phú Nhuận, TP, HCM
Tel: (08) 62 927 029
Fax: (08) 62 927 019
Call Center: (08) 44 555 888

CHI NHÁNH ĐỒNG NAI

139 Hà Huy Giáp, TP, Biên Hòa, Đồng Nai
Tel: +84 61 3940490
Fax: +84 61 3940499

CHI NHÁNH AN GIANG

Lầu 3 TTTM Nguyễn Huệ, 9/9 Trần Hưng Đạo, Long Xuyên, An Giang
Tel: (84) 76 3922 229 - Fax: (84) 76 3922 899
Call Center: (08) 44 555 888

CHI NHÁNH ĐÀ NẴNG

Lầu 2, 482 Hoàng Diệu, Quận Hải Châu, TP, Đà Nẵng
Tel: +84 511 3868 660
Fax: +84 511 3868 661
Call Center: (0511) 44 555 888

CHI NHÁNH VŨNG TÀU

27-29-31 Trưng Nhị, Phường 1, TP, Vũng Tàu
Tel: +84 64 3577 677
Fax: +84 64 3577 666

PHÒNG GIAO DỊCH TRỰC TUYẾN

Tel: +84 8 44 555 888 – Nhấn phím 1
Fax: +84 8 38 271 030
Email: e-commerce@maybank-kimeng.com.vn