

## Kết quả giao dịch

VN-Index



**486,8**      **-9,30**      **-1,87%**

	Trong ngày	BQ 50 ngày
KLGD (triệu cp)	<b>52,6</b>	<b>41,8</b>
GTGD (tỷ đồng)	<b>1.078</b>	<b>780</b>

### Top 5 cổ phiếu có KLGD lớn nhất trong ngày

Cổ phiếu	Giá đóng cửa	% tăng/giảm	KLGD (triệu cp)
<b>ITA</b>	5.800	0.0	2.8
<b>PVT</b>	6.600	1.5	2.5
<b>HAR</b>	10.800	-3.6	2.4
<b>OGC</b>	9.000	-2.2	1.6
<b>BVH</b>	38.700	-5.8	1.4

## ◆ Tin trong ngày

**DQC:** Lợi nhuận 6T13 tăng 31%

Toha | 2

**Thị trường tài chính thế giới:** Phân tích kỹ thuật

Nam | 3

## ◆ Nhận định thị trường

Nam

Thị trường rơi phiên thứ tư liên tục với mức giảm điểm 1,9%. Trong phiên, chỉ số này về dưới mức đáy trước 485 điểm trước khi hồi phục nhẹ lên trên mức này. Tính theo cả tuần, VN-Index đã mất tới 4,1%. Đáng chú ý trong tuần này, VNM mất tới 9,3%, và hiếm hoi bị khối ngoại bán ròng liên tục. Đằng sau sự giảm điểm mạnh này, chúng tôi cho rằng thị trường đã bỏ qua thông tin giá xăng giảm, thay vào đó tập trung nhiều hơn vào biến động từ thị trường bên ngoài.

Thị trường thế giới, đặc biệt là thị trường các quốc gia mới nổi, mất điểm mạnh đã dẫn tới việc các nhà đầu tư nước ngoài trở lại bán ròng trong suốt tuần giao dịch 19-23/8. Khối lượng bán ròng khoảng 14 triệu cổ phiếu của khối này, theo chúng tôi, là tác nhân lớn nhất cho sự giảm điểm. Do đó, để đánh giá tình hình thị trường trong giai đoạn hiện nay, cần theo dõi chặt chẽ biến động của thị trường bên ngoài.

Ở mức giá hiện tại, chúng tôi giữ cái nhìn thận trọng với VN-Index, nhưng không bi quan. Thứ nhất, chỉ số VN-Index vẫn giữ được mức 485. Thứ hai, đà giảm sẽ không còn nhiều, do mức hỗ trợ trung hạn rất mạnh tại khu vực 460s. Do đó, chúng tôi hạn chế gọi bán các cổ phiếu mới tại khu vực giá hiện tại. Thay vào đó, nếu thị trường giảm sâu hơn, các nhà đầu tư có thể mua vào tại khu vực 460s.

## Tin trong ngày

---

### DQC: Lợi nhuận 6T/13 tăng 31%

---

Đặng Thị Kim Thoa

Doanh thu của DQC trong 6 tháng 2013 tăng 25% n/n lên 429 tỷ đồng. Nhờ DQC tìm được thị trường xuất khẩu mới sang Châu Phi, sản lượng bán hàng của DQC đã tăng khoảng 11% n/n. Ngoài ra, giá bán trung bình tăng 13% đã giúp lợi nhuận gộp biên cải thiện mạnh từ 22,6% trong 6T/12 lên 31,2% trong 6T/13. Tuy nhiên, do mở rộng thị trường mới, các chi phí vận chuyển và marketing của DQC tăng làm cho CPBH&QLDN/DT lại tăng mạnh từ 19,7% trong 6T/12 lên 23,2% trong 6T/13. Hơn nữa, doanh thu tài chính ròng giảm 25% (chủ yếu do lãi tiền gửi giảm) và khoản lỗ ròng khác tăng 177% đã một phần kìm hãm đà tăng lợi nhuận của công ty. Lợi nhuận ròng của DQC, vì vậy, tăng 31,8% n/n lên 29 tỷ đồng trong 6T/13. Như vậy, DQC đã hoàn thành được 57% kế hoạch lợi nhuận cả năm 2013. Chúng tôi tin rằng DQC có khả năng vượt kế hoạch nhờ những hợp đồng mới xuất khẩu sang Châu Phi (ước đạt 4 triệu USD cho cả năm 2013).

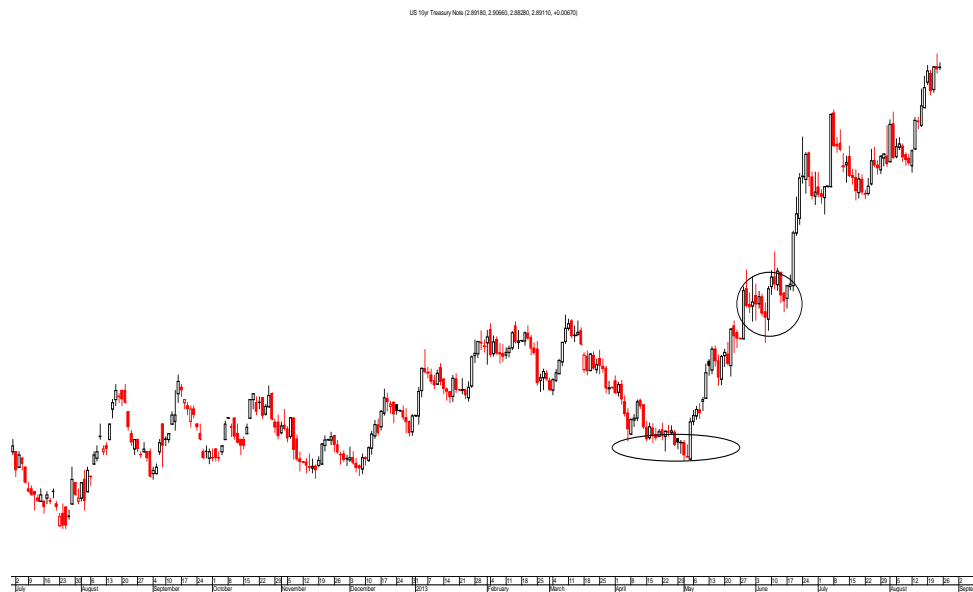
Dòng tiền của DQC ngày càng cải thiện nhờ đối tác Consumimport ở Cuba (khoản công nợ này đang chiếm trên 90% tổng công nợ của DQC) đang trả dần nợ cho DQC, trung bình 15 tỷ đồng/tháng. Tính đến cuối tháng 6/13, khoản phải thu từ đối tác này đã giảm 4 triệu USD so với cuối năm 2012 xuống còn khoảng 35 triệu USD. Như vậy nỗi lo không thu hồi được nợ từ đối tác này đang dần được giải quyết. Số ngày phải thu bình quân được cải thiện từ 587 ngày vào cuối năm 2012 xuống còn 360 ngày vào cuối Q2/2013.

DQC đã công bố bổ sung 2 ngành nghề hoàn toàn mới không liên quan đến hoạt động kinh doanh chính là bất động sản và vận tải hàng hóa bằng đường bộ. Chúng tôi vừa trao đổi với ban lãnh đạo công ty và được biết DQC sẽ mua lại một số dự án bất động sản trong thời gian tới. Trong tình hình bất động sản chưa khởi sắc, chúng tôi lo lắng về bước đi này của DQC. DQC đang giao dịch ở mức P/E kỳ vọng 10,5 lần, thấp hơn so với P/E của RAL (14 lần).

# Thị trường tài chính thế giới – Phân tích kỹ thuật

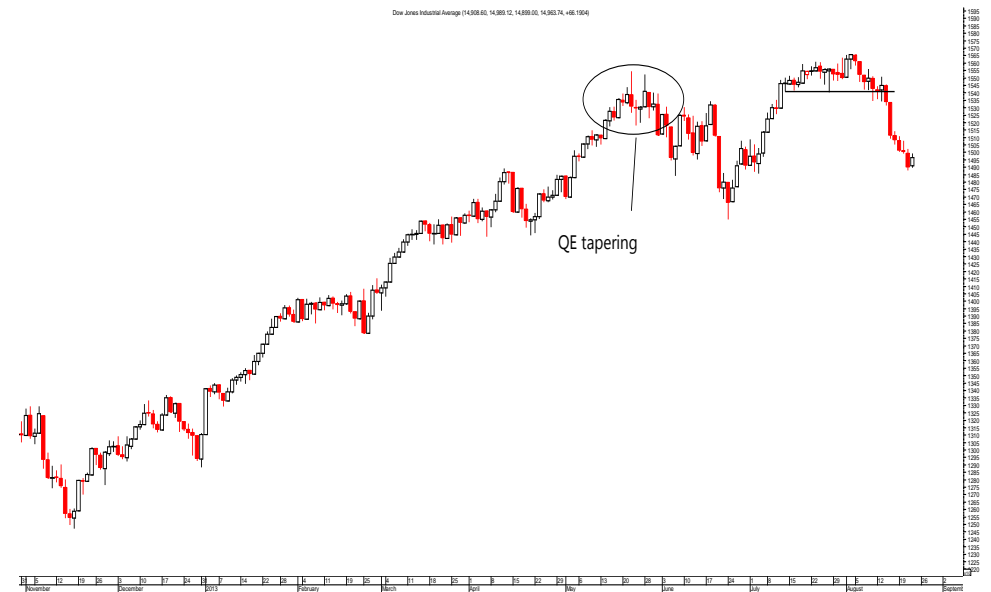
Nguyễn Hoài Nam

## Lợi suất trái phiếu Hoa Kỳ tăng:



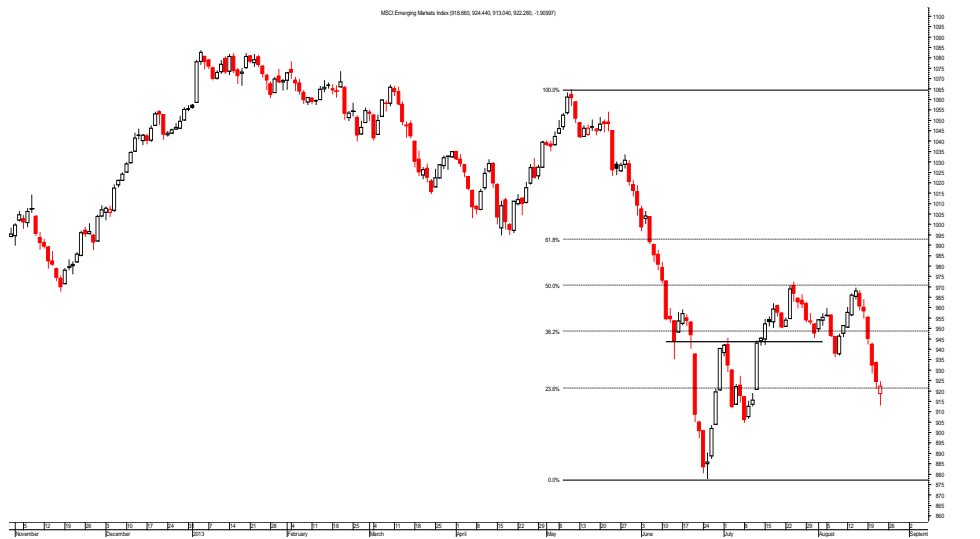
Chủ đề về việc Fed giảm gói hỗ trợ QE vẫn là chủ đề chính cho thị trường tài chính thế giới. Lo ngại về việc Fed giảm dần việc mua trái phiếu, trái phiếu bị bán mạnh dẫn tới lợi suất gia tăng mạnh. Trên đồ thị, lợi suất trái phiếu 10 năm của Hoa Kỳ có 4 tháng tăng liên tục và lên mức cao mới. Trong một cuộc thăm dò của Fed tại New York với các nhà giao dịch chính, thị trường đang cho ý kiến đồng thuận rằng việc thu hẹp QE có thể thực hiện vào tháng Chín, với mức cắt giảm 10 tỷ USD cho trái phiếu chính phủ và 5 tỷ cho các chứng khoán có đảm bảo bằng bất động sản thế chấp (MBS). Việc lợi suất trái phiếu tăng dẫn tới chi phí vốn vay gia tăng, và điều này ảnh hưởng đến các thị trường khác, trong đó có thị trường cổ phiếu.

## Chỉ số DJIA:



Sau khi xuống phía dưới mức thấp ở 15.405, chỉ số DJIA rút nhanh chóng trong đợt điều chỉnh mạnh, tương tự như đợt điều chỉnh tháng 5-6 trước đó. Chỉ số này vừa có đợt giảm giá kéo dài liên tục 6 phiên. Tuy nhiên, nếu đợt giảm điểm này có chiều sâu tương đương đợt giảm tháng 5-6, mục tiêu giảm giá cho DJIA không còn nhiều, chỉ chừng khoảng 200 điểm về phía dưới. Do đó, chúng tôi cho rằng đà giảm của DJIA sẽ chậm lại trong thời gian tới và có thể xen kẽ với các đợt phục hồi kỹ thuật.

## Thị trường các nước mới nổi

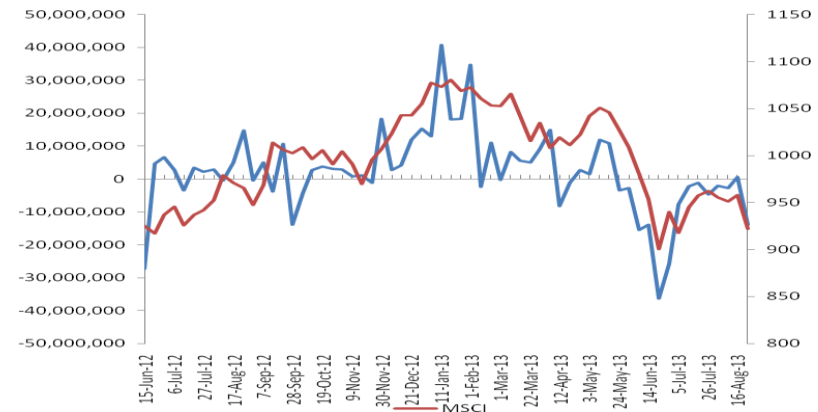


Ngày cuối tuần trước, chỉ số MSCI Emerging Markets Index (MSCI EM) đột ngột giảm điểm rất mạnh do tiến triển xấu tại các thị trường như Ấn Độ, Indonesia, Thổ Nhĩ Kỳ... Chỉ trong 5 ngày gần nhất, chỉ số MSCI EM Index suy giảm khoảng 5%. Chỉ số này đã tạo lập mức đỉnh và đáy sau thấp hơn, cho tín hiệu tiêu cực. Điều này đã củng cố nhận định trước đây cho rằng sự phục hồi của chỉ số này có thể chỉ kém bền vững và mang dáng dấp của một Dead Cat Bounce.

Tại thị trường Ấn Độ, thị trường cổ phiếu giảm điểm nhanh chóng trong khi e ngại về việc các nhà đầu tư nước ngoài rút vốn khỏi thị trường này đã làm đồng Rupee liên tục rớt giá. Cặp tiền USD/INR tăng rất mạnh lên mức cao lịch sử khoảng 65 (tương đương với việc đồng Rupee Ấn Độ rớt giá khoảng 15% so với đồng USD từ đầu năm). Thị trường Ấn Độ và Indonesia cùng một vài quốc gia khác, như Thái Lan đang là tiêu điểm cho cộng đồng đầu tư quốc tế trong giai đoạn hiện tại.



## Giao dịch của khối ngoại tại Việt Nam:



Biến động trên thị trường các nước mới nổi đã ảnh hưởng mạnh tới hoạt động của các nhà đầu tư nước ngoài tại thị trường Việt Nam, do tính tương quan chặt giữa chỉ số này và hành động của khối ngoại như chúng tôi đã chỉ ra trong các bản phân tích trước đó. Trong tuần này, khối ngoại bán ròng khoảng 14 triệu cổ phiếu, là mức bán ròng cao nhất trong vòng 8 tuần trở lại đây. Việc khối ngoại bán mạnh đã gây sức ép liên tục, dẫn tới chỉ số VN-Index lao dốc trong vài phiên gần nhất.

## Phân tích kỹ thuật

Nguyễn Thanh Lâm

### VN-Index: Thử hỗ trợ

- Thị trường tiếp tục rơi mạnh phiên thứ tư liên tiếp. Ở một vài thời điểm trong phiên, VN-Index đã giảm về dưới mức hỗ trợ 485 điểm nhưng kịp thời phục hồi nhẹ vào cuối giờ lên trên mức này.
- Tâm điểm hiện xoay quanh việc hỗ trợ 485 điểm có trụ vững hay không ở các ngày tới. Một sự xâm phạm vào khu vực hỗ trợ này sẽ khiến xu hướng tăng ngắn hạn của VN-Index mất hiệu lực.
- Trong trường hợp hỗ trợ 485 điểm bị phá vỡ, xu hướng sẽ quay lại mức trung tính với ngưỡng hỗ trợ trung hạn tại 466 điểm – mức mà chúng tôi đặt niềm tin sẽ rất ít có khả năng bị xâm phạm.
- Thanh khoản nhích tăng nhẹ so với phiên liền trước, tiếp tục nằm trên đường MA-50 ngày của KLGĐ. Ngay cả khi đường giá mất đi xu hướng tăng, việc dòng tiền hoạt động mạnh mẽ trở lại nếu tiếp tục được duy trì cũng là điều đáng mừng cho thị trường.
- MACD cắt trở lại đường tín hiệu, phát ra dự báo xấu đầu tiên cho xu hướng tăng của VN-Index. MACD vẫn đang giảm về gần hơn ngưỡng zero.
- **QUAN TRỌNG:** Với bốn phiên giảm mạnh liên tục, rõ ràng triển vọng thị trường đang bị đánh giá tiêu cực hơn. Một sự suy giảm về bên dưới hỗ trợ 485 điểm sẽ khiến xu hướng tăng ngắn hạn mất hiệu lực.

### Chiến lược Đầu tư

- Trường hợp hỗ trợ 485 điểm bị xâm phạm, việc giảm tỷ trọng cổ phiếu về mức cân bằng (50/50) sẽ là điều cần thiết do thị trường khi đó chỉ còn ở mức trung tính.
- **Tỷ trọng đề xuất: 30/70 (tiền mặt/cổ phiếu).**



## Phân tích kỹ thuật

Nguyễn Thanh Lâm

### HNX-Index: Yếu

- HNX-Index cũng ghi nhận phiên giảm thứ tư liên tiếp. Sau 4 phiên giảm đường giá đã quay lại gần hơn khu vực hỗ trợ 61.1 điểm.
- Có thể nói nỗ lực chuyển đổi xu hướng trước đó của HNX-Index đã thất bại khi đường giá giảm mạnh ngay tại vùng kháng cự 62,4 – 63,5 điểm, cho thấy đây vẫn là vùng kháng cự vững chắc.
- Nếu tiếp tục suy giảm về bên dưới hỗ trợ 61,1 điểm, triển vọng của HNX-Index có thể sẽ còn trở nên tiêu cực hơn đáng kể
- Thanh khoản trở lại bên trên mốc 20 triệu cổ phiếu khớp lệnh thành công. Dù vậy mức này vẫn thấp hơn MA-50 ngày của KLGĐ và do đó chưa xác nhận sự mở rộng về mặt dòng tiền đối với sàn HA.
- MACD giảm mạnh hơn, kéo giảm khoảng cách với đường tín hiệu. Việc MACD thất bại tại ngưỡng zero cho thấy chỉ báo chưa ủng hộ HNX-Index cải thiện xu hướng.
- **QUAN TRỌNG:** Triển vọng trong ngắn hạn của HNX-Index vẫn ở mức bi quan.

### Chiến lược Đầu tư

- Nhà đầu tư vẫn chỉ nên nắm giữ một tỷ trọng cổ phiếu ở mức thấp đối với sàn HA do triển vọng của sàn này chưa có sự cải thiện.
- **Tỷ trọng đề xuất: 70/30 (tiền mặt/cổ phiếu)**



## Bảng theo dõi cổ phiếu khuyến nghị

Mã CP	Mua/bán (*)	Trạng thái	Giá mua/bán	Giá hiện tại (**)	Giá mục tiêu	Giá dừng lỗ	Lãi/lỗ tiềm năng	Lãi/lỗ đã ghi nhận	Ngày mở trạng thái	Ngày đóng trạng thái	Lưu ý
<b>KTB</b>	Bán	Đã đóng	5.5	4.7	4.2	5.9	17.0%	<b>17.0%</b>	24-Jul-13	1-Aug-13	Chốt lời sớm (2)
<b>DHG</b>	Mua	Đã đóng	97.0	116.0	110.0	85.0	19.6%	<b>19.6%</b>	19-Jul-13	5-Aug-13	Đạt mục tiêu (4)
<b>RAL</b>	Mua	Đã đóng	43.0	49.9	49.5	39.0	16.0%	<b>16.0%</b>	29-Jul-13	7-Aug-13	Đạt mục tiêu (4)
<b>NTP</b>	Mua	Đã đóng	53.1	61.5	58.0	50.0	15.8%	<b>15.8%</b>	2-Aug-13	7-Aug-13	Đạt mục tiêu (4)
<b>AGF</b>	Mua	Đã đóng	42.0	35.7	50.0	36.5	-15.0%	<b>-15.0%</b>	3-Jul-13	7-Aug-13	Dừng lỗ (1)
<b>BTP</b>	Mua	Đã đóng	14.4	13.8	16.4	13.0	-4.2%	<b>-4.2%</b>	16-Jul-13	9-Aug-13	Cắt lỗ sớm (3)
<b>HBC</b>	Mua	Đã đóng	17.1	15.9	18.7	16.0	-7.0%	<b>-7.0%</b>	17-Jul-13	9-Aug-13	Dừng lỗ (1)
<b>PVC</b>	Mua	Đã đóng	16.9	14.9	19.7	15.3	-11.8%	<b>-11.8%</b>	18-Jul-13	12-Aug-13	Dừng lỗ (1)
<b>SRC</b>	Mua	Đã đóng	19.8	18.4	21.6	18.5	-7.1%	<b>-7.1%</b>	15-Jul-13	14-Aug-13	Dừng lỗ (1)
<b>DHM</b>	Bán	Đã đóng	9.4	7.9	7.1	10.9	19.0%	<b>19.0%</b>	23-Jul-13	16-Aug-13	Chốt lời sớm (2)
<b>ITA</b>	Bán	Đã đóng	5.4	6.0	4.8	6.0	-10.0%	<b>-10.0%</b>	14-Aug-13	16-Aug-13	Cắt lỗ sớm (3)
<b>KBC</b>	Bán	Đã đóng	6.7	7.5	5.7	7.2	-10.7%	<b>-10.7%</b>	13-Aug-13	19-Aug-13	Dừng lỗ (1)
<b>BMP</b>	Mua	Đã đóng	69.5	82.0	80.0	63.5	18.0%	<b>18.0%</b>	19-Jul-13	20-Aug-13	Đạt mục tiêu (4)
<b>CNG</b>	Mua	Đã đóng	30.4	36.3	35.0	27.8	19.4%	<b>19.4%</b>	5-Jul-13	21-Aug-13	Đạt mục tiêu (4)
<b>TCM</b>	Mua	Đã đóng	13.8	15.3	14.9	12.4	10.9%	<b>10.9%</b>	10-Jul-13	21-Aug-13	Đạt mục tiêu (4)
<b>HVG</b>	Mua	Đã đóng	26.8	23.5	32.5	23.8	-12.3%	<b>-12.3%</b>	4-Jul-13	26-Aug-13	Dừng lỗ (1)
<b>SII</b>	Mua	Đang mở	15.9	<b>14.9</b>	18.2	13.3	-6.3%		9-Jul-13		
<b>REE</b>	Mua	Đang mở	25.7	<b>25.6</b>	29.0	24.2	-0.4%		10-Jul-13		
<b>PVT</b>	Mua	Đang mở	5.6	<b>6.6</b>	7.0	6.0	17.9%		11-Jul-13		
<b>DRC</b>	Mua	Đang mở	41.0	<b>39.5</b>	48.0	37.2	-3.7%		15-Jul-13		
<b>HPG</b>	Mua	Đang mở	29.6	<b>31.9</b>	33.2	27.2	7.8%		16-Jul-13		
<b>VNM</b>	Mua	Đang mở	139.0	<b>136.0</b>	158.0	127.0	-2.2%		17-Jul-13		
<b>DPM</b>	Mua	Đang mở	41.2	<b>40.8</b>	45.4	38.6	-1.0%		18-Jul-13		

<b>CSM</b>	Mua	Đang mở	37.4	<b>35.2</b>	42.9	34.0	-5.9%	18-Jul-13
<b>TDH</b>	Mua	Đang mở	13.1	<b>12.5</b>	14.7	12.0	-4.6%	18-Jul-13
<b>DMC</b>	Mua	Đang mở	38.5	<b>39.8</b>	44.0	35.4	3.4%	23-Jul-13
<b>DQC</b>	Mua	Đang mở	23.8	<b>25.2</b>	27.2	22.0	5.9%	24-Jul-13
<b>TLH</b>	Bán	Đang mở	6.2	<b>6.1</b>	5.0	7.3	1.6%	25-Jul-13
<b>OGC</b>	Bán	Đang mở	9.8	<b>9.0</b>	8.0	11.0	8.9%	26-Jul-13
<b>VCG</b>	Bán	Đang mở	10.5	<b>10.8</b>	9.1	11.9	-2.8%	30-Jul-13
<b>KDC</b>	Mua	Đang mở	52.5	<b>51.0</b>	60.3	47.5	-2.9%	6-Aug-13
<b>FPT</b>	Mua	Đang mở	43.0	<b>44.7</b>	49.5	39.5	4.0%	6-Aug-13
<b>PGD</b>	Mua	Đang mở	29.0	<b>29.0</b>	33.0	26.8	0.0%	7-Aug-13
<b>VFMVF1</b>	Mua	Đang mở	16.3	<b>16.3</b>	18.0	15.5	0.0%	7-Aug-13
<b>HSG</b>	Mua	Đang mở	39.4	<b>39.5</b>	44.4	37.0	0.3%	8-Aug-13
<b>GAS</b>	Mua	Đang mở	66.5	<b>67.5</b>	76.0	61.5	1.5%	8-Aug-13
<b>PVD</b>	Mua	Đang mở	55.0	<b>58.5</b>	64.0	50.0	6.4%	12-Aug-13
<b>DBC</b>	Bán	Đang mở	17.4	<b>17.2</b>	15.8	18.6	1.2%	12-Aug-13
<b>PTB</b>	Mua	Đang mở	29.3	<b>31.0</b>	35.0	26.1	5.8%	15-Aug-13
<b>PET</b>	Mua	Đang mở	22.3	<b>21.5</b>	25.7	20.2	-3.6%	16-Aug-13
<b>VSC</b>	Mua	Đang mở	44.0	<b>44.0</b>	49.0	40.0	0.0%	20-Aug-13
<b>CMX</b>	Mua	Đang mở	5.5	<b>5.2</b>	6.3	5.0	-5.5%	23-Aug-13
<b>VCB</b>	Bán	Đang mở	26.1	<b>25.2</b>	24.3	28.6	3.6%	23-Aug-13

(\*) Lưu ý Việt Nam chưa có luật cho việc “mượn bán trước” cổ phiếu nên chúng tôi đưa ra khuyến nghị “bán” chỉ nhằm ám chỉ đặc tính hiện nay của cổ phiếu này.

(\*\*) Giá hiện tại chính là giá đóng cửa phiên giao dịch ngày hôm nay đối với những cổ phiếu đang mở trạng thái, Riêng đối với những cổ phiếu đã đóng trạng thái thì giá hiện tại được ghi nhận là mức giá tại thời điểm đóng trạng thái.

(1) Do cổ phiếu này đã tăng về mức giá dừng lỗ nên chúng tôi thực hiện đóng lại vị thế bán đã mở, với mức lỗ ghi nhận tương ứng

(2) Do tình hình thị trường thay đổi nên chúng tôi thực hiện chốt lời sớm đối với cổ phiếu này với mức lợi nhuận ghi nhận là tương ứng

(3) Do tình hình thị trường thay đổi nên chúng tôi thực hiện cắt lỗ sớm đối với các cổ phiếu này với mức lỗ ghi nhận tương ứng.

(4) Do cổ phiếu này đã đạt mục tiêu đề ra nên chúng tôi thực hiện đóng lại vị thế mua đã mở ra trước đó với mức lợi nhuận ghi nhận tương ứng.



## BỘ PHẬN NGHIÊN CỨU PHÂN TÍCH – KHỐI KHÁCH HÀNG CÁ NHÂN

### **Nguyễn Thị Ngân Tuyền**

#### ***Giám đốc***

(84) 8 44 555 888 x 8081 | [tuyen.nguyen@maybank-kimeng.com.vn](mailto:tuyen.nguyen@maybank-kimeng.com.vn)

- Thực phẩm và đồ uống
- Dầu khí

### **Nguyễn Trung Hòa**

#### ***Phó Giám đốc***

(84) 8 44 555 888 x 8088 | [hoa.nguyen@maybank-kimeng.com.vn](mailto:hoa.nguyen@maybank-kimeng.com.vn)

- Vĩ mô
- Thép
- Đường
- Cao su
- Săm lốp

### **Trịnh Thị Ngọc Điệp**

(84) 4 44 555 888 x 8208 | [diep.trinh@maybank-kimeng.com.vn](mailto:diep.trinh@maybank-kimeng.com.vn)

- Công nghệ
- Năng lượng
- Xây dựng

### **Đặng Thị Kim Thoa**

(84) 8 44 555 888 x 8083 | [thoa.dang@maybank-kimeng.com.vn](mailto:thoa.dang@maybank-kimeng.com.vn)

- Tiêu dùng
- Công nghiệp
- Thủy sản

### **Vũ Thị Thúy Hằng**

(84) 8 44 555 888 x 8087 | [hng.vu@maybank-kimeng.com.vn](mailto:hng.vu@maybank-kimeng.com.vn)

- Ngân hàng
- Bảo hiểm

### **Nguyễn Thị Sony Trà Mi**

(84) 8 44 555 888 x 8084 | [mi.nguyen@maybank-kimeng.com.vn](mailto:mi.nguyen@maybank-kimeng.com.vn)

- Cảng biển
- Dược

### **Nguyễn Quang Duy**

(84) 8 44 555 888 x 8082 | [duy.nguyenquang@maybank-kimeng.com.vn](mailto:duy.nguyenquang@maybank-kimeng.com.vn)

- Bất động sản

### **Nguyễn Hoài Nam**

(84) 4 44 555 888 x 8029 | [nam.nguyen@maybank-kimeng.com.vn](mailto:nam.nguyen@maybank-kimeng.com.vn)

- Phân tích kỹ thuật

### **Nguyễn Thanh Lâm**

(84) 8 44 555 888 x 8086 | [thanhlam.nguyen@maybank-kimeng.com.vn](mailto:thanhlam.nguyen@maybank-kimeng.com.vn)

- Phân tích kỹ thuật

## KHUYẾN CÁO

**Bản Tin MBKE** là sản phẩm của Công ty Chứng khoán Maybank Kim Eng (MBKE), phát hành hằng ngày đến quý khách hàng.

Bản tin này cung cấp thông tin và những ý kiến chỉ dành cho mục đích tham khảo. Bản tin không có ý định và mục đích cấu thành những lời khuyên tài chính, đầu tư, giao dịch hay bất kỳ lời khuyên nào khác. Bản tin không được phân tích như một sự xúi giục hay một yêu cầu mua hay bán bất kỳ chứng khoán nào. Thông tin và những lời bình luận không có ý tán thành hay khuyến nghị cho bất kỳ loại chứng khoán hay những phương tiện đầu tư khác.

Bản tin này dựa vào những thông tin đại chúng, Maybank Kim Eng cố gắng trong phạm vi có thể sử dụng thông tin đầy đủ và đáng tin cậy, nhưng chúng tôi không khẳng định những thông tin đưa ra là hoàn toàn chính xác và đầy đủ. Người đọc cũng nên lưu ý rằng ngoại trừ điều ngược lại được nêu ra. Maybank Kim Eng và bên cung cấp dữ liệu thứ 3 không đảm bảo về tính chính xác, đầy đủ và kịp thời của dữ liệu mà chúng tôi cung cấp và sẽ không chịu trách nhiệm cho bất cứ sự thiệt hại nào liên quan đến việc sử dụng những dữ liệu đó.

Tất cả quyền được đảm bảo. Từng phần hoặc toàn bộ bản tin này không được sửa chữa, sao chép bằng bất cứ hình thức nào nếu không có sự chấp thuận bằng văn bản của MBKE.

### HỘI SỞ

Lầu 1, 255 Trần Hưng Đạo, Quận 1, TP, HCM  
Tel: +84 8 3838 6636  
Fax: +84 8 3838 6639  
Call Center: (08) 44 555 888  
Website: [www.kimeng.com.vn](http://www.kimeng.com.vn)

### CHI NHÁNH HÀ NỘI

14 - 16 Hàm Long, Phường Phan Chu Trinh,  
Quận Hoàn Kiếm, TP, Hà Nội  
Tel: +84 4 2221 2208  
Fax: +84 4 2221 2209  
Call Center: (04) 44 555 888

### CHI NHÁNH CHỢ LỚN

982-984-986-986A Nguyễn Trãi, Quận 5, TP, HCM  
Tel: +84 8 3853 6888  
Fax: +84 8 3859 0699  
Call Center: (08) 44 555 888

### CHI NHÁNH PHÚ NHUẬN

456 Phan Xích Long, P2, Q, Phú Nhuận, TP,  
HCM  
Tel: (08) 62 927 029  
Fax: (08) 62 927 019  
Call Center: (08) 44 555 888

### CHI NHÁNH ĐỒNG NAI

139 Hà Huy Giáp, TP, Biên Hòa, Đồng Nai  
Tel: +84 61,3940490  
Fax: +84 61,3940499

### CHI NHÁNH HẢI PHÒNG

Tầng 3, Tòa nhà DG tower , Số 15 Trần Phú,  
Q, Ngô Quyền, Hải Phòng  
Tel: +84 313 250250  
Fax: +84 313 250000

### CHI NHÁNH ĐÀ NẴNG

Lầu 2, 482 Hoàng Diệu, Quận Hải Châu, TP, Đà Nẵng  
Tel: +84 511 3868 660  
Fax: +84 511 3868 661  
Call Center: (0511) 44 555 888

### CHI NHÁNH VŨNG TÀU

27-29-31 Trưng Nhị, Phường 1, TP, Vũng Tàu  
Tel: +84 64 3577 677  
Fax: +84 64 3577 666

### CHI NHÁNH AN GIANG

Lầu 3 TTTM Nguyễn Huệ, 9/9 Trần Hưng Đạo,  
Long Xuyên, An Giang  
Tel: (84) 76 3922 229 - Fax: (84) 76 3922 899  
Call Center: (08) 44 555 888