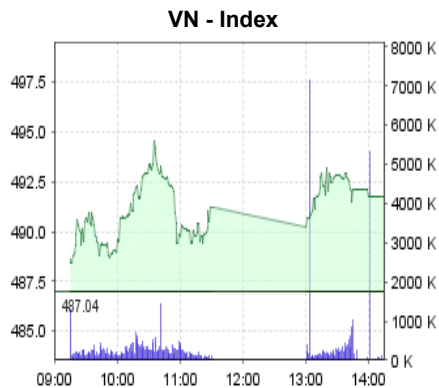


## Blue-chips mạnh nhất



Nguồn: Maybank KE

VN-Index tăng điểm tốt tới 1,0%, lên mức 491,8 điểm, thử lại đỉnh cũ 498 điểm thiết lập vào tháng Hai. Tuy nhiên, nhìn kỹ hơn, chúng tôi cho rằng câu chuyện thực sự không hoàn toàn ấn tượng như bề ngoài. Thứ nhất, tâm lý thị trường còn rất thận trọng. Đầu tiên, hai sàn giao dịch không đồng nhất trong hướng đi. Đồng thời, tại HSX, bất chấp mức tăng điểm khá (1%), số mã cổ phiếu giảm điểm vẫn chiếm ưu thế (118 mã xuống so với 109 lên). Điều này làm chỉ số về độ rộng thị trường của chúng tôi không được cải thiện - hàm ý rằng tâm lý thị trường vẫn rất dè dặt. Thứ hai, khối lượng giao dịch chỉ xấp xỉ 47 triệu cổ phiếu, còn xa mới chạm tới mức trung bình 50 ngày tại 67 triệu. Thống kê của chúng tôi cho thấy, chừng nào mà khối lượng giao dịch còn thấp hơn mức trung bình nói trên, xu hướng tăng điểm của thị trường không thể coi là vững chắc. Thứ ba, cũng là lý do quan trọng nhất, thị trường hiện có khối lượng thấp được giao dịch sát mức kháng cự (498) là nơi có khối lượng rất cao. Khác với giai đoạn tháng 11/2012, cổ phiếu tích lũy trong biên độ thời gian dài hơn đồng thời có khối lượng thấp làm cho các kháng cự vào tháng 11/2012 yếu. Trái ngược hoàn toàn, thị trường mới cách mức đỉnh 498 (tập trung khối lượng cao) khoảng một tháng trở lại đây. Do đó, áp lực cung tiềm ẩn là rất lớn.

Chúng tôi cho rằng quá trình điều chỉnh đã kết thúc và thị trường đang ở trong một đợt tăng giá ngắn hạn. Tuy nhiên, như đã nhắc đến ở trên, nhà đầu tư có nhiều lý do để thận trọng và chỉ nên tham gia vào thị trường với mức độ vừa phải. Tỷ trọng cổ phiếu nắm giữ trong danh mục nên thấp hơn so với giai đoạn tăng từ 12/2012-2/2013. Trong giai đoạn này, chúng tôi cho rằng việc lựa chọn cổ phiếu là tối quan trọng, khác hẳn giai đoạn tăng trước. Thực tế cho thấy mặc dù thị trường tăng, đa số các mã vẫn giảm điểm. Các mã mạnh hơn thị trường chung hiện thời là các mã bluechips trên HSX.

### Tiêu điểm trong ngày:

<b>NNC</b>	Cổ tức cao	<b>MUA</b>	Dài hạn	Tr.3
<b>TRC</b>	Cổ tức hấp dẫn	<b>MUA</b>	Dài hạn	Tr.4
<b>DHG</b>	Chốt quyền nhận cổ tức	<b>MUA</b>	Dài hạn	Tr.5
<b>VNM</b>	Đỉnh cao mới	<b>MUA</b>	GMT: 122.000 đồng	Ngắn hạn Tr.6

Bộ phận Nghiên cứu Phân tích

[kevsresearch@maybank-kimeng.com.vn](mailto:kevsresearch@maybank-kimeng.com.vn)

+84 44 555 888

# NNC: cổ tức cao

- **Kết quả kinh doanh 2012.** Doanh thu đạt 291.757 triệu đồng, đạt 100,51% so với kế hoạch năm. Lợi nhuận trước thuế là 94,8 tỷ đồng, đạt 115,44% so với kế hoạch năm. LNST đạt 77,6 tỷ đồng, giảm 11% n/n.
- **Cổ tức cao.** NNC vừa quyết định mức tạm ứng cổ tức đợt 3 năm 2012 cho cổ đông với mức chi trả 27% nâng tổng mức cổ tức năm 2012 lên 70%. Ngày đăng ký cuối cùng và ngày chi trả cổ tức lần lượt là 2/4/2013 và 15/4/2013. Trong năm 2011, NNC cũng chi trả 70% cổ tức tiền mặt.
- **Kế hoạch 2013.** Công ty dự kiến trình DHCD kế hoạch doanh thu là 289,23 tỷ đồng; Lợi nhuận đạt 74,77 tỷ đồng, LNST đạt 56,077 tỷ đồng, EPS đạt 6.742 đ/CP và sẽ dành 5,19 tỷ đồng để chi trả cổ tức.
- **Kế hoạch dài hạn.** NNC sẽ tiếp tục nghiên cứu nhiều phương án sử dụng mặt bằng sau đóng cửa mỏ (2015) như lắp trạm bơm bán nước thô, xây dựng khu kho Logistic và khu resort.
- **Định giá.** Hoạt động kinh doanh của công ty ổn định qua các năm và không sử dụng nợ vay. ROE và ROA được duy trì trên 50% trong 3 năm qua. Chỉ số PE dự phóng năm 2013 ở mức 6,7 lần, thích hợp để đầu tư dài hạn vì cổ tức cao.

## Thông tin cổ phiếu:

Mã cổ phiếu:	
Số lượng cổ phiếu (triệu):	8.3
Vốn hóa thị trường (tỷ đ)	374
GTGD bình quân (tỷ đ)	0,14
VN Index:	491,8
Tỷ lệ giao dịch tự do (%):	44%
ROE (%)	46,6
Tiền mặt ròng (tỷ đ):	108
Tài sản cố định/cổ phiếu (đ)	20.335

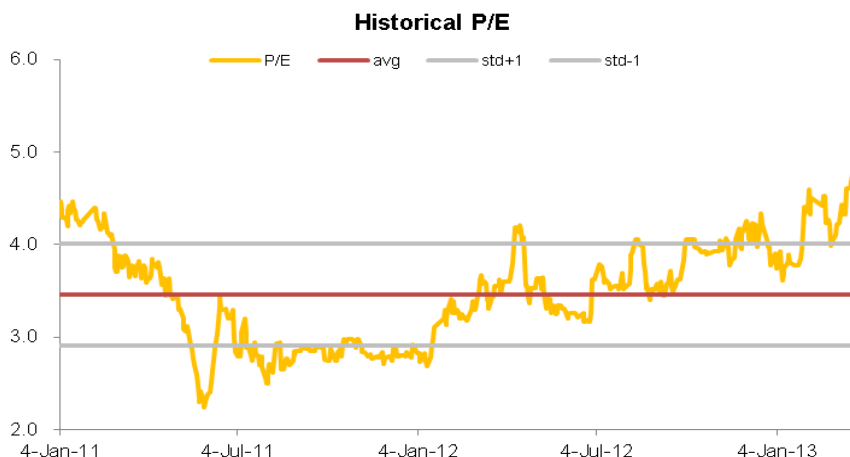


## Cổ đông lớn:

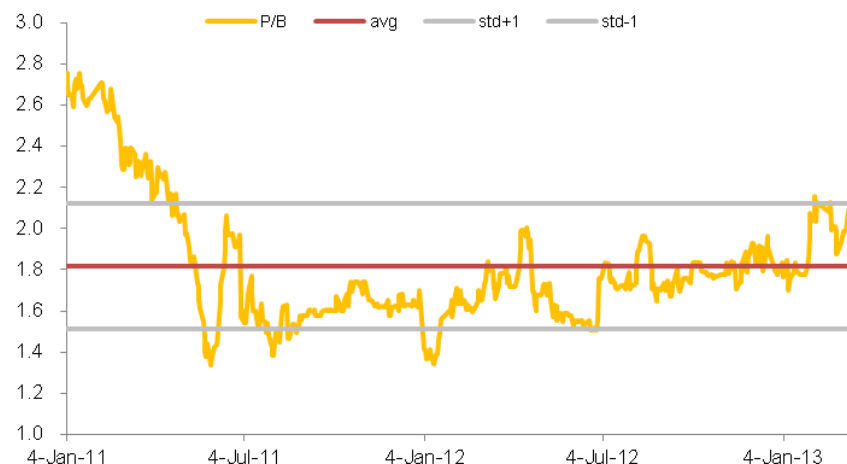
BINH DUONG BUILDING	32.4
THAI BINH HOLDING &	16.7
PXP VIETNAM FUND LTD	7.1

	31/12 (tỷ đ)	2009	2010	2011	2012	2013F
Doanh Thu	215	258	280	280	280	
Lợi nhuận ròng	79,1	78,6	88,9	77,6	56,1	
EPS (đ)	10.413	9.263	10.672	9.334	6.742	
P/E (x)	n/a	4,4	2,8	4,0	6,7	
Tỷ suất cổ tức (%)	n/a	8	10	20	8	

## Dài P/E



## Dài P/B



- **Lợi tức cổ tức cao.** TRC cho biết một vài cổ đông chính đề nghị mức cổ tức 2012 là 6.000 đồng/cp, cao hơn nhiều so với mức đề xuất dự kiến của công ty. Tuy nhiên TRC cho biết sẽ xem xét cân đối hài hòa lợi ích của các cổ đông. Vì vậy, chúng tôi kỳ vọng cổ tức 2012 của công ty nhiều khả năng cao hơn mức 35% của năm 2011. Ngoài ra, mức cổ tức đề xuất cho năm 2013 sẽ là 30%.
- **Diện tích cao su tăng gấp đôi từ năm 2016 lên khoảng 14.800ha.** Dự án Cao su Tây Ninh – Seam Riep đã trồng được 473ha trong năm 2012 và sẽ tiếp tục trồng mới 2.000ha mỗi năm trong năm 2013 và 2014. Phần còn lại sẽ được trồng trong năm 2015 để hoàn thành 7.600ha của dự án.
- **Tiền mặt dồi dào.** Lượng tiền mặt của TRC vào cuối năm 2012 vừa qua là 768 tỷ đồng, tương đương 25.600 đồng/cp. Nếu trừ khoản tiền mặt này thì TRC đang giao dịch ở mức PE hấp dẫn khoảng 2 lần.
- **Kế hoạch 2013 thận trọng.** Doanh thu giảm nhẹ còn 901 tỷ đồng nhưng LNTT lại giảm 34% n/n còn 257 tỷ đồng. TRC giải thích kế hoạch LNTT giảm nhiều là do giá nguyên vật liệu đầu vào tăng cao trong khi giá cao su dự kiến giảm nhẹ còn 62 triệu đồng/tấn. Tuy nhiên, chúng tôi cho rằng kế hoạch LNTT 2013 của TRC khá thận trọng vì việc giảm chi phí lao động (chi phí chính chiếm 60-70% giá thành) sẽ giúp cải thiện LN của công ty so với năm 2012.

**Tổng Quan:** TRC là công ty cao su tự nhiên với diện tích vườn cây trên 7.000ha.

## Thông tin cổ phiếu:

Mã cổ phiếu:

Số lượng cổ phiếu (triệu):

Vốn hóa thị trường (US\$ m)

GTGD bình quân (tỷ đồng)

VN Index:

Tỷ lệ giao dịch tự do (%):

ROE (%)

Tiền mặt ròng (tỷ VND):

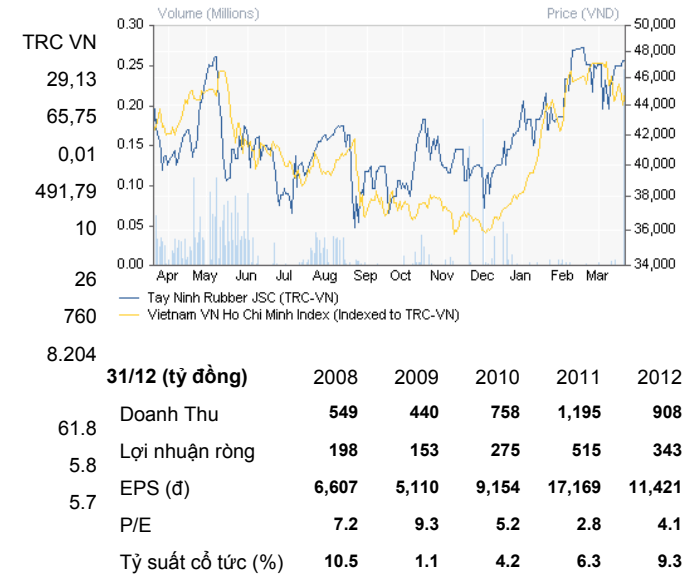
Tài sản cố định/cổ phiếu

## Cổ đông lớn:

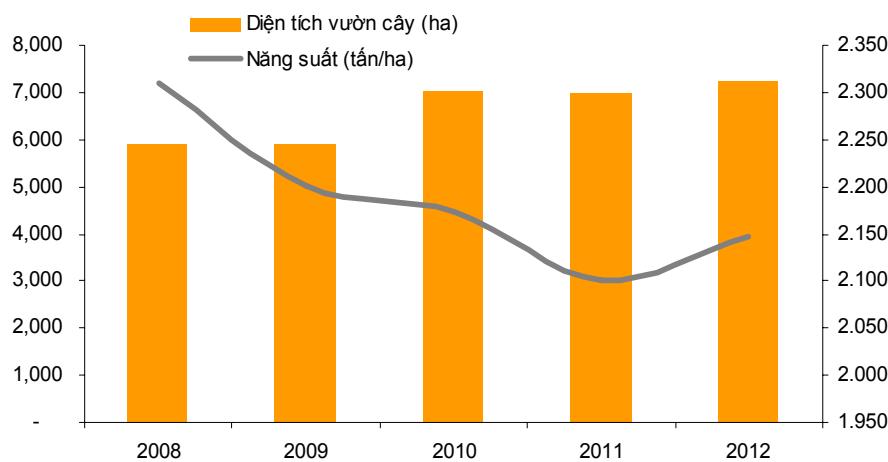
VIETNAM RUBBER GROUP

FRANKLIN RESOURCES

TEMPLETON FRONTIER M



## Dự báo diện tích cao su và năng suất



## Dãi PE (bên trái) và PB (bên phải)



# DHG: Chốt quyền nhận cổ tức – Duy trì khuyến nghị Mua

- **Chốt quyền trả cổ tức.** Công ty vừa thông báo trả cổ tức đợt 2 năm 2012 1000 đồng/cp. Thời gian thực hiện là 18/04/2013. Thông thường cổ tức của DHG ở vào khoảng 3000 đồng/cp, tương đương tỷ suất cổ tức 4%.
- **Dự báo năm 2013.** Hiện tại các nhà máy của DHG đã chạy hết công suất, do đó chúng tôi dự báo doanh thu năm 2013 tăng 10%. Lợi nhuận ròng được dự báo tăng 18%, cao hơn doanh thu do trong năm nay công ty sẽ hạch toán khoản lợi nhuận thu được khoảng 6 triệu USD từ việc chuyển giao thương hiệu thuốc họ Eugica cho Mega Life Science (thương vụ này được thực hiện trong 12/2012).
- **Duy trì khuyến nghị Mua.** DHG đang giao dịch ở mức P/E 2013 khoảng 8,9 lần vẫn hấp dẫn so với tốc độ tăng trưởng lợi nhuận 18%. Ngoài ra DHG còn duy trì mức ROE ổn định trên 30% và gần như không sử dụng nợ vay. Duy trì khuyến nghị Mua với mức giá mục tiêu 82.000 đồng/cp.

**Tổng Quan:** Công ty tây dược nội địa lớn nhất Việt Nam với thị phần khoảng 5%, 80% thuốc của DHG được phân phối thông qua hệ thống phân phối rộng khắp của công ty.

## Thông tin cổ phiếu:

Mã cổ phiếu:  
 Số lượng cổ phiếu (triệu):  
 Vốn hóa thị trường (tỷ đồng):  
 GTGD bình quân (tỷ đồng):  
 VN Index:  
 Tỷ lệ giao dịch tự do (%):  
 ROE (%):  
 Tiền mặt ròng ( tỷ VND):  
 Tài sản cố định/cổ phiếu



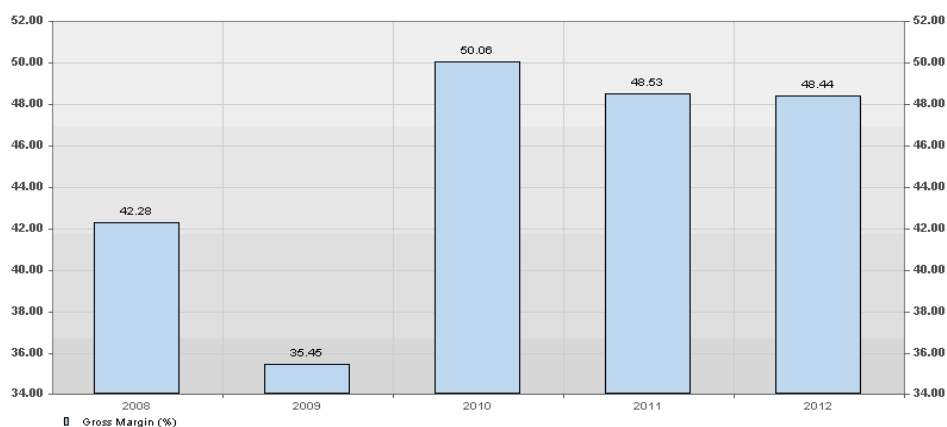
## Cổ đông lớn:

SCIC  
 Templeton Frontier Markets Fund  
 Vietnam Holding Limited

	31/12 (tỷ đồng)	2009	2010	2011	2012	2013F
43,4	Doanh thu thuần	1.746	2.035	2.491	2.931	3.213
8,1	Lợi nhuận ròng	357	381	416	491	580
2,5	EPS (đ)	5.579	5.911	6.399	7.538	8.904
	P/E	12,9	12,2	11,3	9,6	8,1
	Tỷ suất cổ tức (%)	2,1	3,5	5,6	2,8	4,2

## Lợi nhuận biên gộp

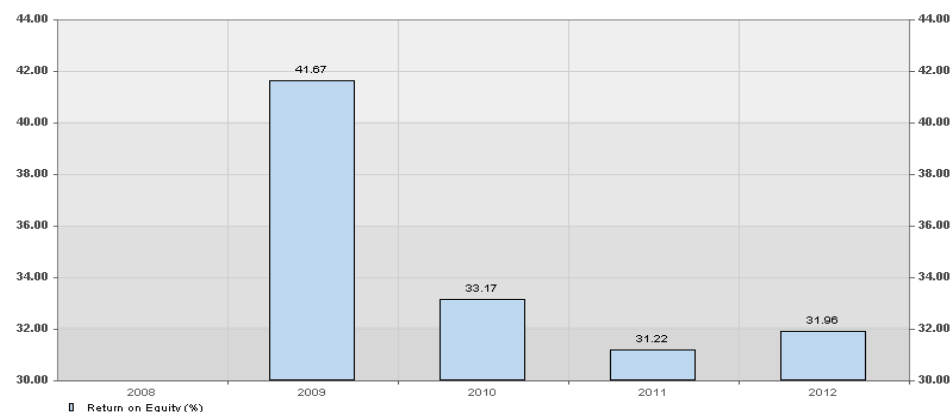
DHG Pharmaceutical JSC



Source: FactSet Fundamentals ©FactSet Research Systems

## ROE

DHG Pharmaceutical JSC



Source: FactSet Fundamentals ©FactSet Research Systems

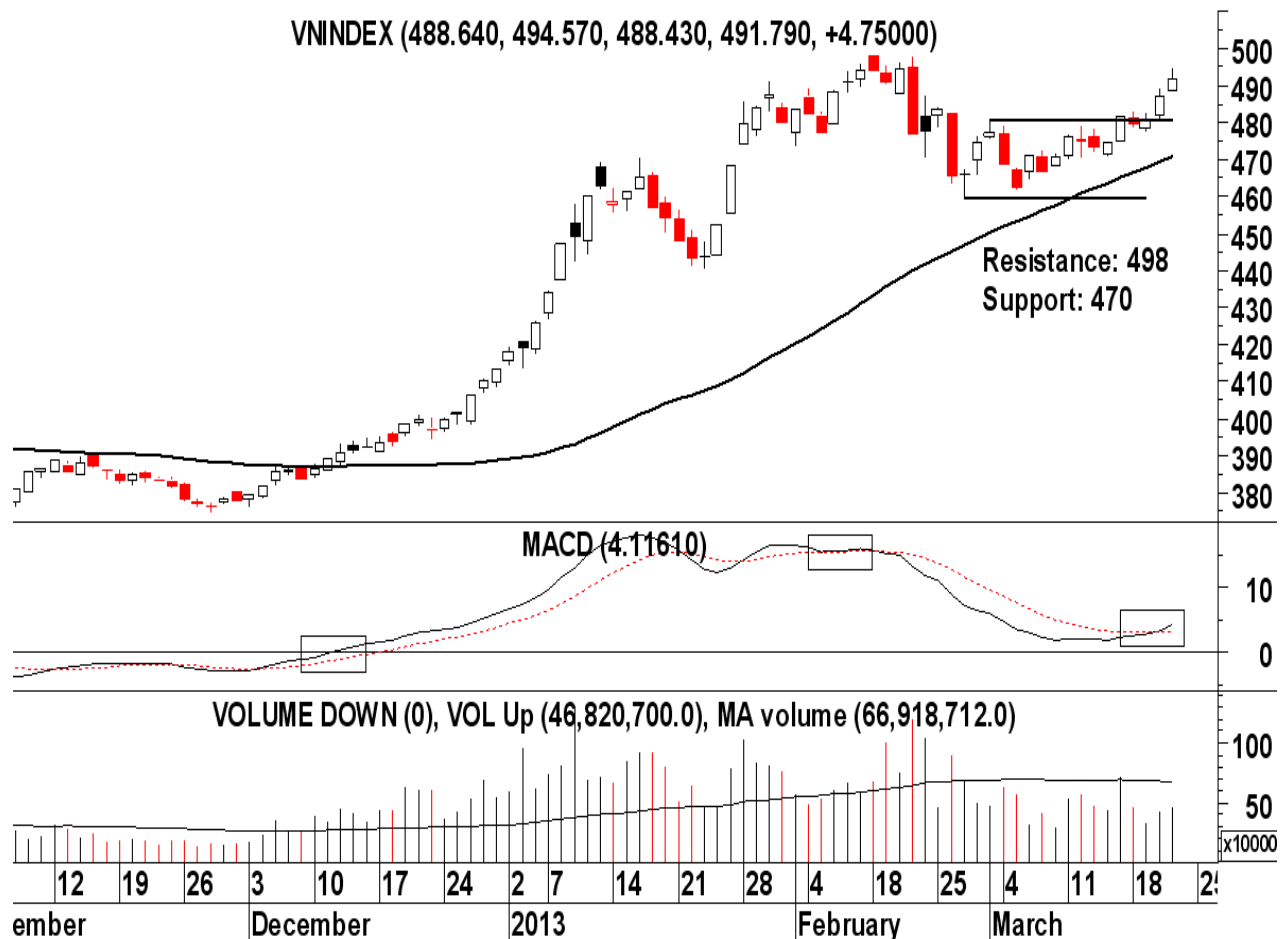
- **Đỉnh cao mới.** VNM có lẽ là cổ phiếu gần như duy nhất duy trì xu hướng tăng giá trong dài hạn tính từ khi cổ phiếu này niêm yết lên sàn. Trong phiên giao dịch hôm nay, VNM tiếp tục tạo đỉnh cao nhất trong lịch sử và qua đó tái xác nhận duy trì xu hướng tăng.
- **Thanh khoản đột biến.** Thanh khoản đột biến trong phiên giao dịch hôm nay, góp phần làm gia tăng mức độ tin cậy cho điểm bứt phá của giá.
- **Chỉ báo kỹ thuật tích cực.** MA trung hạn của VNM vẫn đang tăng rất đều đặn và đóng vai trò là bộ đỡ hữu hiệu cho đường giá.
- **Mạnh hơn thị trường chung.** VNM luôn duy trì một mức gia tăng ổn định, dù không quá mạnh nhưng vẫn đủ để cổ phiếu này tạo lập một mặt bằng chung luôn nổi trội hơn đa số phần còn lại của thị trường.
- **Khuyến nghị MUA:** Chúng tôi khuyến nghị thực hiện mua vào VNM ở mức giá hiện tại 111.000 đồng, mục tiêu đầu tiên tại 122.000 đồng. Dừng lỗ tại 103.000 đồng. **MUA**



## VỀ CƠ BẢN

- **KQKD hợp nhất 2012.** Doanh thu tăng 23% n/n đạt 26.562 tỷ đồng và lợi nhuận sau thuế tăng 36,4% đạt 5.819 tỷ đồng, tương đương EPS 6.979 đồng. ROE vẫn được duy trì ở mức 41,6%. VNM nắm giữ lượng lớn tiền mặt ròng 5.161 tỷ đồng
- **Khai trương siêu nhà máy sữa vào Q2/2013.** VNM cho biết Nhà máy sữa Việt Nam (Mega Factory) ở Bình Dương sẽ đi vào hoạt động trong Q2/2013 giúp gia tăng sản lượng tiêu thụ trong năm 2013 thêm 20%. Nhà máy này có công suất bằng tổng công suất 9 nhà máy hiện tại của VNM.
- **Dự báo 2013.** VNM cho biết đã tăng giá bán bình quân khoảng 7% trong tháng 2/2013 và đặt mục tiêu tăng trưởng mỗi năm 20% trong 5 năm tới. Doanh thu và LNST dự báo năm 2013 của VNM lần lượt đạt 35 ngàn tỷ (+27% n/n) và 7 ngàn tỷ đồng (+21% n/n). LNST dự báo năm 2013 tăng thấp hơn doanh thu do CPQLBH tăng thêm 1 điểm phần trăm.
- **Tăng cổ tức.** VNM sẽ trình DHCD thông qua việc tăng tỷ lệ cổ tức đợt 2/2012 lên 18% thay vì 10% như trước đây. Như vậy cổ tức cho cả năm 2012 sẽ là 38% trên mệnh giá. Tương đương lợi tức khoảng 3,7%. VNM đang được giao dịch ở mức P/E kỳ vọng là 13x. (**Tuyên**)

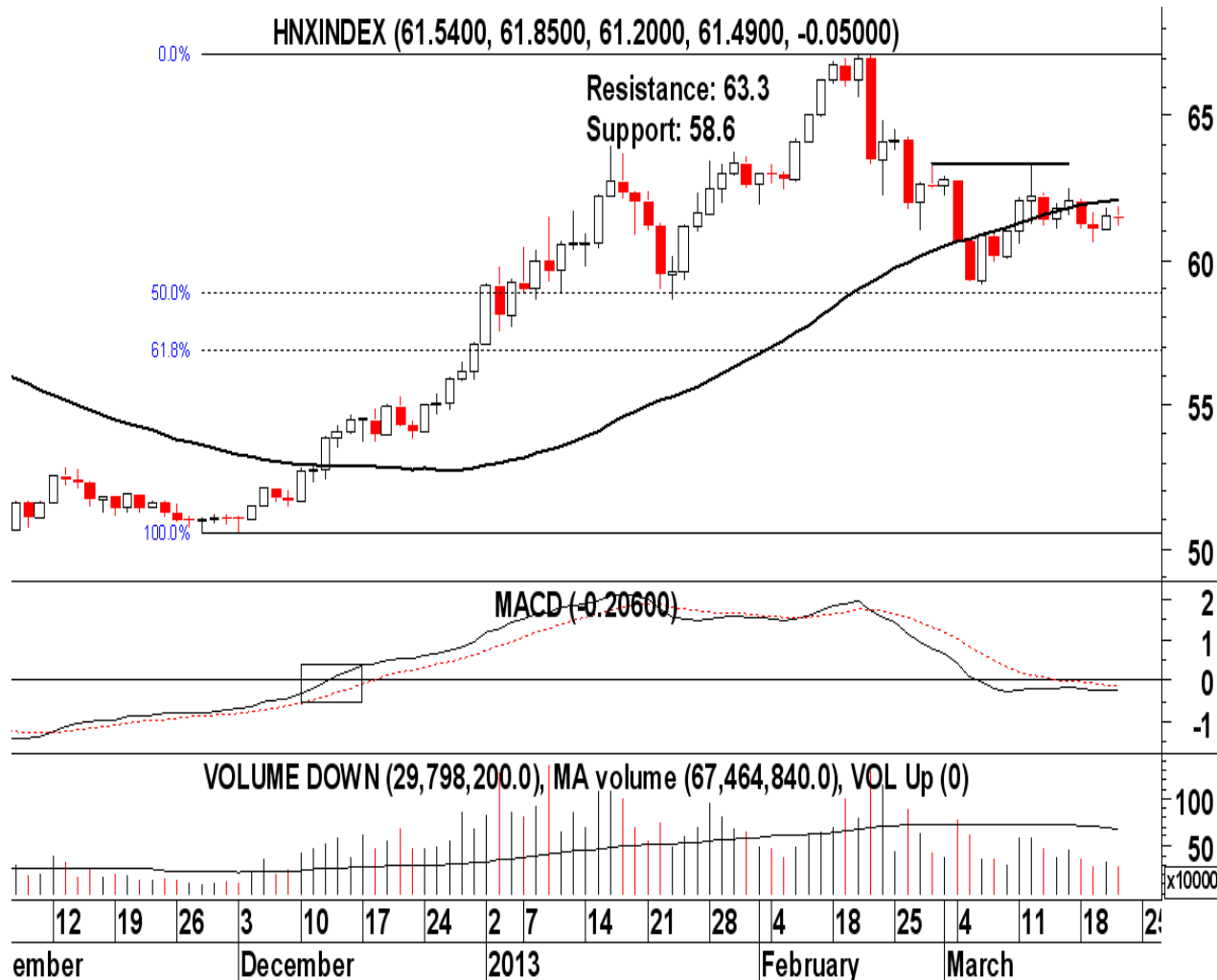
	2009	2010	2011	2012	2013F
Doanh Thu (tỷ đ)	10,614	15,753	21,627	26,562	34,148
EBITDA (tỷ đ)	2,574	3,637	4,731	6,741	8,428
Lợi nhuận ròng (tỷ đ)	2,376	3,316	4,218	5,819	7,049
EPS (vnd)	3,007	4,178	5,115	6,979	8,452
Tăng trưởng EPS (%)	89.7	38.9	22.4	36.4	21.1
Cổ tức (vnd)	1,333	1,778	2,667	4,000	4,000
P/E	36.9	24.4	21.7	15.9	13.1
EV/EBITDA (x)	33.0	23.7	18.7	13.0	10.2
Tỷ suất cổ tức (%)	1.2	1.6	2.4	3.6	3.6
P/BV(x)	13.6	11.1	7.4	6.0	4.8
Nợ ròng/VCSH (%)	-42.1	-22.4	-31.2	-33.3	-36.4
ROE (%)	42.7	50.2	41.3	41.6	40.6
ROA (%)	32.9	37.6	32.1	33.0	31.8



## VN-Index: Tiến gần đỉnh cũ

- VN-Index tiếp tục tăng điểm sau khi đã bứt phá thành công kháng cự 481 điểm ở phiên trước đó.
- Xu hướng ngắn hạn được nhìn nhận là tăng, thử thách tiếp theo dành cho VN-Index là khu vực đỉnh cao nhất của đoạn tăng giá trước đó, mức 498 điểm.
- Hỗ trợ gần nhất tại 470 điểm, đáy liền trước.
- Thanh khoản tiếp tục có cải thiện, KLGĐ đã gần hơn với ngưỡng trung bình 50 ngày. Thành công vượt qua mức này (xấp xỉ 70 triệu cp), mẫu hình khối lượng sẽ ủng hộ xu hướng tăng của đường giá.
- Chỉ báo kỹ thuật tiếp tục lạc quan. MACD sau khi cắt trở lại đường tín hiệu vẫn đang gia tăng và nới rộng hơn khoảng cách với đường tín hiệu. MA-50 cũng duy trì đã tăng ổn định và nâng đỡ tốt đường giá.
- **QUAN TRỌNG:** Quá trình thử lại khu vực đỉnh 498 điểm cộng với diễn biến của KLGĐ trong các phiên tiếp theo sẽ là các nhân tố quan trọng giúp xác định tính bền vững của xu hướng tăng giá hiện nay.
- **Chiến lược Đầu tư:**
  - Việc gia tăng tỷ trọng cổ phiếu được xem là phù hợp khi quá trình điều chỉnh giảm trước đó được nhìn nhận đã kết thúc.
  - Quá trình tích lũy nên chờ đợi các phiên điều chỉnh trở lại để thực hiện.





### HNX-Index: Linh xình

- Trái ngược với sự khởi sắc của VN-Index, HNX-Index lại đang tỏ ra khá “uể oải”. Phiên hôm nay là một điển hình cho nhìn nhận nêu trên.
- Quá trình điều chỉnh giảm của chỉ số này vẫn chưa bị phủ nhận khi những nguyên tắc đỉnh đáy liền sau thấp hơn đang duy trì.
- Kháng cự và hỗ trợ không có sự thay đổi, vẫn lần lượt tại 63,3 và 58,6 điểm.
- Thanh khoản giảm nhẹ trở lại, tiếp tục cách xa mức trung bình của 50 ngày gần đây. MA-50 của KLGĐ cũng đang giảm gần cho thấy sự tiêu cực của dòng tiền hoạt động trên sàn HNX.
- Chỉ báo kỹ thuật chưa cải thiện. MACD vẫn chỉ đi ngang và tiếp tục nằm bên dưới đường 0 cũng như đường tín hiệu. Phiên giảm nhẹ hôm nay cũng tiếp tục khiến đường giá nằm dưới MA-50.
- HNX-Index tiếp tục yếu hơn một cách tương đối khi so sánh với VN-Index.
- **QUAN TRỌNG:** Chưa đủ các yếu tố để xác định quá trình điều chỉnh giảm của HNX-Index đã kết thúc.
- **Chiến lược Đầu tư:**
  - Nhà đầu tư vẫn cần thận trọng khi xu hướng giảm của HNX-Index chưa bị phủ nhận.
  - Các ý định tích lũy mới nên tập trung nhiều hơn vào những cổ phiếu của sàn HOSE – nơi đã có xác nhận kết thúc điều chỉnh và đang mạnh hơn tương đối.

## Bảng theo dõi cổ phiếu khuyến nghị

Mã CP	Mua/bán (*)	Trạng thái	Giá mua/bán	Giá hiện tại (**)	Giá mục tiêu	Giá dừng lỗ	Lãi/lỗ tiềm năng	Lãi/lỗ đã ghi nhận	Ngày mở trạng thái	Ngày đóng trạng thái	Lưu ý
BGM	Bán	Đã đóng	5.2	4.9	4.5	5.7	5.8%	5.8%	6-Feb-13	18-Mar-13	Chốt lời sớm(3)
SSI	Bán	Đã đóng	18.3	18.0	17.0	20.0	1.6%	1.6%	26-Feb-13	18-Mar-13	Chốt lời sớm(3)
DIG	Bán	Đã đóng	13.1	14.0	11.8	14.0	-6.9%	-6.9%	27-Feb-13	18-Mar-13	Cắt lỗ sớm (3)
TDH	Bán	Đã đóng	13.0	13.4	11.6	15.1	-3.1%	-3.1%	27-Feb-13	18-Mar-13	Cắt lỗ sớm (3)
SCR	Bán	Đã đóng	8.8	8.5	7.5	T	3.4%	3.4%	4-Mar-13	12-Mar-13	Chốt lời (1)
CSM	Bán	Đã đóng	27.3	29.2	25.0	29.0	-7.0%	-7.0%	5-Mar-13	12-Mar-13	Dừng lỗ (2)
PVF	Bán	Đã đóng	10.5	11.6	9.0	11.5	-10.5%	-10.5%	6-Mar-13	13-Mar-13	Dừng lỗ (2)
CTG	Bán	Đã đóng	20.5	19.9	17.6	22.6	2.9%	2.9%	27-Feb-13	19-Mar-13	Chốt lời sớm(3)
MBB	Bán	Đã đóng	13.2	13.0	12.7	13.8	1.5%	1.5%	27-Feb-13	19-Mar-13	Chốt lời sớm(3)
KBC	Bán	Đã đóng	8.9	9.0	7.5	9.8	-1.1%	-1.1%	28-Feb-13	21-Mar-13	Cắt lỗ sớm (3)
HAG	Bán	Đã đóng	26.2	27.1	25.0	28.5	-3.4%	-3.4%	5-Mar-13	21-Mar-13	Cắt lỗ sớm (3)
HUT	Bán	Đã đóng	8.6	8.6	7.3	9.7	0.0%	0.0%	5-Mar-13	21-Mar-13	Cắt lỗ sớm (3)
KLS	Bán	Đã đóng	9.0	9.1	7.8	9.9	-1.1%	-1.1%	5-Mar-13	21-Mar-13	Cắt lỗ sớm (3)
KTB	Bán	Đã đóng	6.8	7.1	5.9	7.5	-4.4%	-4.4%	5-Mar-13	21-Mar-13	Cắt lỗ sớm (3)
SHB	Bán	Đã đóng	6.8	6.9	5.9	7.5	-1.5%	-1.5%	5-Mar-13	21-Mar-13	Cắt lỗ sớm (3)
VCG	Bán	Đã đóng	11.5	12.4	9.7	13.0	-7.8%	-7.8%	5-Mar-13	21-Mar-13	Cắt lỗ sớm (3)
VIS	Bán	Đã đóng	10.0	10.8	8.0	12.0	-8.0%	-8.0%	6-Mar-13	21-Mar-13	Cắt lỗ sớm (3)
BVH	Bán	Đã đóng	51.0	51.0	43.7	57.0	0.0%	0.0%	8-Mar-13	21-Mar-13	Cắt lỗ sớm (3)
ITA	Bán	Đã đóng	7.5	7.6	6.9	8.5	-1.3%	-1.3%	14-Mar-13	21-Mar-13	Cắt lỗ sớm (3)
PVS	Bán	Đã đóng	14.5	14.4	13.0	15.6	0.7%	0.7%	14-Mar-13	21-Mar-13	Chốt lời sớm(3)
IJC	Mua	Đang mở	10.2	10.1	11.5	9.1	-1.0%			18-Mar-13	
VFMVF1	Mua	Đang mở	13.9	13.7	15.3	13.5	-1.4%			18-Mar-13	
DHG	Mua	Đang mở	78.5	83.5	88.0	71.0	6.4%			21-Mar-13	



(\*) Lưu ý Việt Nam chưa có luật cho việc “mượn bán trước” cổ phiếu nên chúng tôi đưa ra khuyến nghị “bán” chỉ nhằm ám chỉ đặc tính hiện nay của cổ phiếu này.

(\*\*) Giá hiện tại chính là giá đóng cửa phiên giao dịch ngày hôm nay đối với những cổ phiếu đang mở trạng thái. Riêng đối với những cổ phiếu đã đóng trạng thái thì giá hiện tại được ghi nhận là mức giá tại thời điểm đóng trạng thái.

- (1) Do **SCR** đã tăng lại quá 10% kể từ mức giá đóng cửa thấp nhất mà cổ phiếu này đạt được. Do đó chúng tôi thực hiện thoát khỏi trạng thái BÁN đã mở trước đó của cp này với mức lợi nhuận ghi nhận là **(+3.4%)**.
- (2) Do **CSM, PVF** đã tăng vượt mức giá dừng lỗ nên chúng tôi thực hiện dừng lỗ và đóng lại vị thế BÁN đã mở ra trước đó đối với cp này với mức lỗ ghi nhận là **(-7,0%)** và **(-10,5%)**.
- (3) Do tình hình thị trường thay đổi nên chúng tôi thực hiện chốt lời/cắt lỗ sớm đối với các cp: **BGM, SSI, DIG, TDH, CTG, MBB, KBC, HAG, HUT, KLS, KTB, SHB, VCG, VIS, BVH, ITA, PVS** với mức lợi nhuận/lỗ ghi nhận lần lượt là **(+5,8%), (+1,6%), (-6,9%), (-3,1%), (+2,9%), (+1,5%), (-1,1%), (-3,4%), (0,0%), (-1,1%), (-4,4%), (-1,5%), (-7,8%), (-8,0%), (0,0%), (-1,3%),** và **(+0,7%)**

## BỘ PHẬN NGHIÊN CỨU PHÂN TÍCH

### **Michael KOKALARI, CFA**

#### ***Giám đốc Khối***

(84) 838 38 66 47 michael.kokalari@maybank-kimeng.com.vn

- Chiến lược

### **Nguyễn Thị Ngân Tuyền**

#### ***Trưởng phòng***

(84) 844 55 58 88 x 8081 tuyen.nguyen@maybank-kimeng.com.vn

- Thực phẩm và đồ uống
- Dầu khí

### **Ngô Bích Vân**

(84) 844 55 58 88 x 8084 van.ngo@maybank-kimeng.com.vn

- Ngân hàng
- Tài chính

### **Trịnh Thị Ngọc Diệp**

(84) 844 55 58 88 x 8242 diep.trinh@maybank-kimeng.com.vn

- Công nghệ
- Năng lượng
- Xây dựng

### **Đặng Thị Kim Thoa**

(84) 844 55 58 88 x 8083 thoa.dang@maybank-kimeng.com.vn

- Tiêu dùng
- Công nghiệp
- Thủy sản

### **Nguyễn Trung Hòa**

+84 844 55 58 88 x 8088 hoa.nguyen@maybank-kimeng.com.vn

- Thép
- Đường
- Cao su

### **Vũ Thị Thúy Hằng**

+84 844 55 58 88 x 8087 hang.vu@maybank-kimeng.com.vn

- Dược
- Bảo hiểm

### **Nguyễn Thị Sony Trà Mi**

(84) 844 55 58 88 x 8084 mi.nguyen@maybank-kimeng.com.vn

- Cảng biển

### **Nguyễn Quang Duy**

(84) 844 55 58 88 x 8082 duy.nguyenquang@maybank-kimeng.com.vn

- Bất động sản

### **Nguyễn Hoài Nam**

(84) 844 55 58 88 x 8029 nam.nguyen@maybank-kimeng.com.vn

- Phân tích kỹ thuật

### **Nguyễn Thanh Lâm**

(84) 844 55 58 88 x 8086 thanhlam.nguyen@maybank-kimeng.com.vn

- Phân tích kỹ thuật

## KHUYẾN CÁO

**Bản Tin MBKE** là sản phẩm của Công ty Chứng khoán Maybank Kim Eng (MBKE), phát hành hằng ngày đến quý khách hàng.

Bản tin này cung cấp thông tin và những ý kiến chỉ dành cho mục đích tham khảo. Bản tin không có ý định và mục đích cấu thành những lời khuyên tài chính, đầu tư, giao dịch hay bất kỳ lời khuyên nào khác. Bản tin không được phân tích như một sự xúi giục hay một yêu cầu mua hay bán bất kỳ chứng khoán nào. Thông tin và những lời bình luận không có ý tán thành hay khuyến nghị cho bất kỳ loại chứng khoán hay những phương tiện đầu tư khác.

Bản tin này dựa vào những thông tin đại chúng. Maybank Kim Eng cố gắng trong phạm vi có thể sử dụng thông tin đầy đủ và đáng tin cậy, nhưng chúng tôi không khẳng định những thông tin đưa ra là hoàn toàn chính xác và đầy đủ. Người đọc cũng nên lưu ý rằng ngoại trừ điều ngược lại được nêu ra, Maybank Kim Eng và bên cung cấp dữ liệu thứ 3 không đảm bảo về tính chính xác, đầy đủ và kịp thời của dữ liệu mà chúng tôi cung cấp và sẽ không chịu trách nhiệm cho bất cứ sự thiệt hại nào liên quan đến việc sử dụng những dữ liệu đó.

Tất cả quyền được đảm bảo. Từng phần hoặc toàn bộ bản tin này không được sửa chữa, sao chép bằng bất cứ hình thức nào nếu không có sự chấp thuận bằng văn bản của MBKE.

### HỘI SỞ

Lầu 1, 255 Trần Hưng Đạo, Quận 1, TP. HCM  
Tel: +84 8 3838 6636  
Fax: +84 8 3838 6639  
Call Center: (08) 44 555 888  
Website: [www.kimeng.com.vn](http://www.kimeng.com.vn)

### CHI NHÁNH HÀ NỘI

14 - 16 Hàm Long, Phường Phan Chu Trinh,  
Quận Hoàn Kiếm, TP. Hà Nội  
Tel: +84 4 2221 2208  
Fax: +84 4 2221 2209  
Call Center: (04) 44 555 888

### CHI NHÁNH CHỢ LỚN

982-984-986-986A Nguyễn Trãi, Quận 5, TP. HCM  
Tel: +84 8 3853 6888  
Fax: +84 8 3859 0699  
Call Center: (08) 44 555 888

### CHI NHÁNH PHÚ NHUẬN

456 Phan Xích Long, P2, Q.Phú Nhuận, TP.  
HCM  
Tel: (08) 62 927 029  
Fax: (08) 62 927 019  
Call Center: (08) 44 555 888

### CHI NHÁNH ĐỒNG NAI

139 Hà Huy Giáp, TP. Biên Hòa, Đồng Nai  
Tel: +84 61.3940490  
Fax: +84 61.3940499

### CHI NHÁNH HẢI PHÒNG

Tầng 3, Tòa nhà DG tower , Số 15 Trần Phú,  
Q.Ngô Quyền, Hải Phòng  
Tel: +84 313 250250  
Fax: +84 313 250000

### P.GIAO DỊCH ĐÔNG SÀI GÒN

278 Trần Nãi, Phường Bình An, Quận 2, Tp.HCM  
Tel: +84 8 3740 7001  
Fax: +84 8 3740 7002

### CHI NHÁNH VŨNG TÀU

27-29-31 Trưng Nhị, Phường 1, TP. Vũng Tàu  
Tel: +84 64 3577 677  
Fax: +84 64 3577 666

### CHI NHÁNH CẦN THƠ

28-33 Phạm Ngọc Thạch, Quận Kinh Kiều, TP.  
Cần Thơ  
Tel: +84 710 3760 200  
Fax: +84 710 3760 201

### CHI NHÁNH ĐÀ NẴNG

Lầu 2, 482 Hoàng Diệu, Quận Hải Châu, TP. Đà  
Nẵng  
Tel: +84 511 3868 660  
Fax: +84 511 3868 661  
Call Center: (0511) 44 555 888

### CHI NHÁNH AN GIANG

Lầu 3 TTTM Nguyễn Huệ, 9/9 Trần Hưng Đạo, Long  
Xuyên, An Giang  
Tel: (84) 76 3922 229 - Fax: (84) 76 3922 899  
Call Center: (08) 44 555 888