



Phòng Phân tích  
+84 8 38386636  
kevsresearch@kimeng.com.vn

Phan Dũng Khánh  
[Khanh.phan@kimeng.com.vn](mailto:Khanh.phan@kimeng.com.vn)

Nguyễn Hoài Nam  
[Nam.nguyen@kimeng.com.vn](mailto:Nam.nguyen@kimeng.com.vn)

Vũ Thị Thúy Hằng  
[Hang.vu@kimeng.com.vn](mailto:Hang.vu@kimeng.com.vn)

Nguyễn Thanh Lâm  
[Thanhlam.nguyen@kimeng.com.vn](mailto:Thanhlam.nguyen@kimeng.com.vn)

# Thị trường & Góc nhìn kỹ thuật

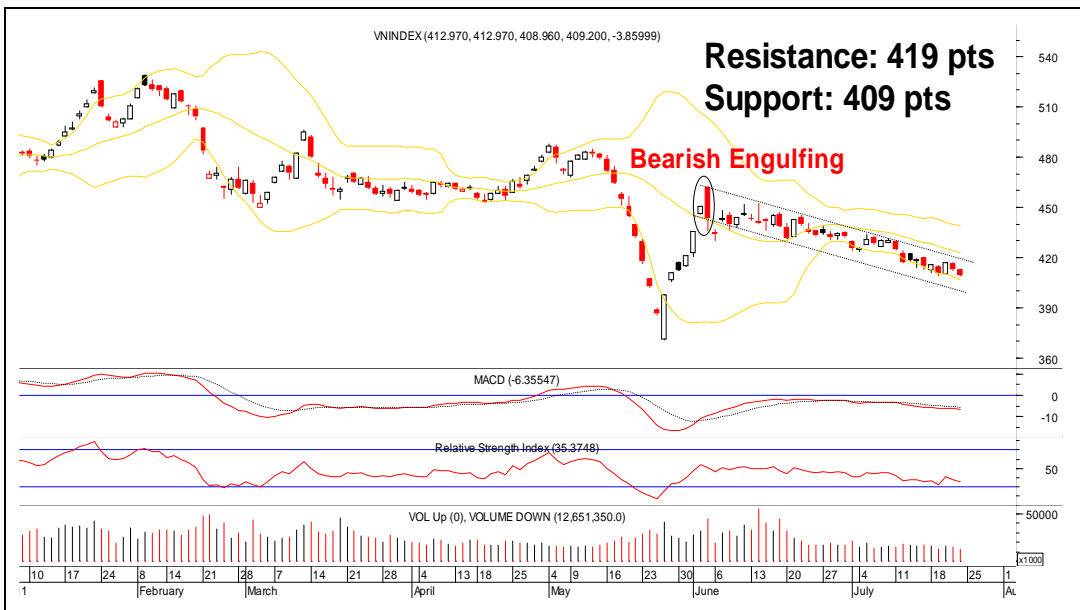
Thực hiện hàng tuần

## 6 tháng đầu năm: Nhóm ngành Ngân hàng làm tốt nhất

*Góc nhìn kỹ thuật tuần này, chúng tôi tập trung vào việc đánh giá lại kết quả 6 tháng từ đầu năm đến nay theo từng ngành trong mối tương quan với VN-Index và HNX-Index, để thấy được ngành nào đã thể hiện tốt hơn và ngành nào đã thể hiện xấu hơn so với thị trường chung, từ đó có thể giúp NĐT nhìn thấy rõ hơn mức độ rủi ro của từng ngành và đưa ra quyết định đầu tư hợp lý. Theo ghi nhận của chúng tôi, trong hơn 6 tháng qua, Ngân hàng là nhóm ngành có sự thể hiện tốt nhất, chỉ sụt nhẹ 6,75% trong khi VN-Index và HNX-Index để mất lần lượt 15,80% và 37,50%. Kế đến là nhóm ngành Mía đường với mức giảm 11%. Ở chiều ngược lại, nhóm cổ phiếu Họ Sông đà và Nhóm ngành Chứng khoán tỏ ra kém cỏi nhất, giảm lần lượt 53,66% và 48,29%.*

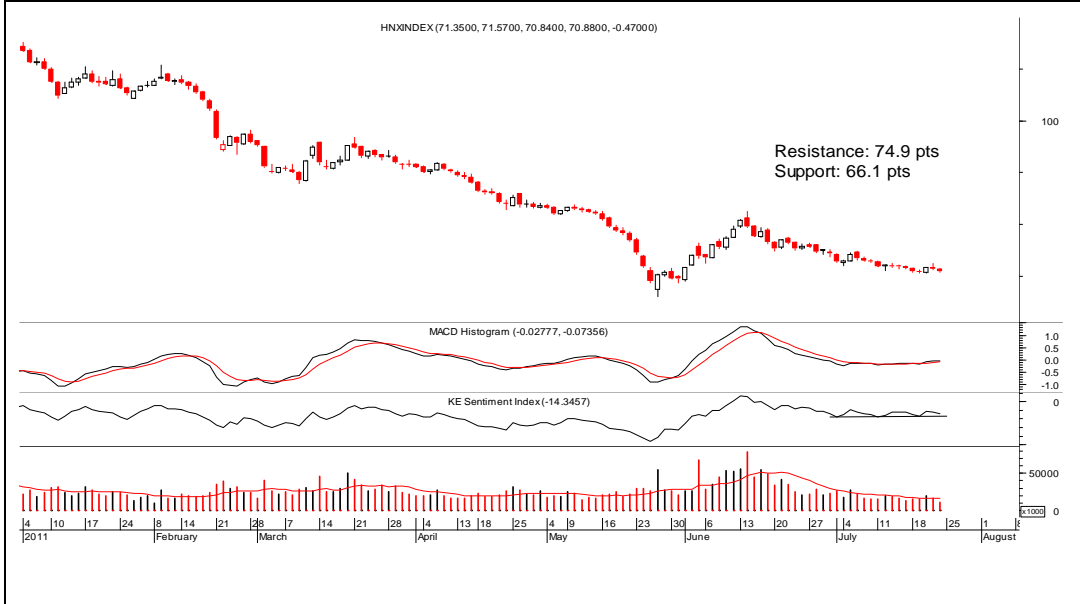
### Nội dung

- ❖ VN-Index: Vẫn chưa có chuyển biến
- ❖ HNX-Index: Giảm mạnh từ đầu năm
- ❖ Nhóm ngành Ngân hàng: Mạnh hơn thị trường chung
- ❖ Nhóm ngành Mía đường: Kênh giá tăng duy trì
- ❖ Họ Sông đà: Chỉ là sự tạm dừng giảm giá
- ❖ Nhóm ngành Chứng khoán: Xu hướng giảm trung hạn
- ❖ CTG: Giao động trong kênh giá xuống
- ❖ BHS: Thanh khoản kém
- ❖ SSS: Đi ngang trong ngắn hạn
- ❖ VND: Chần chừ trước hỗ trợ



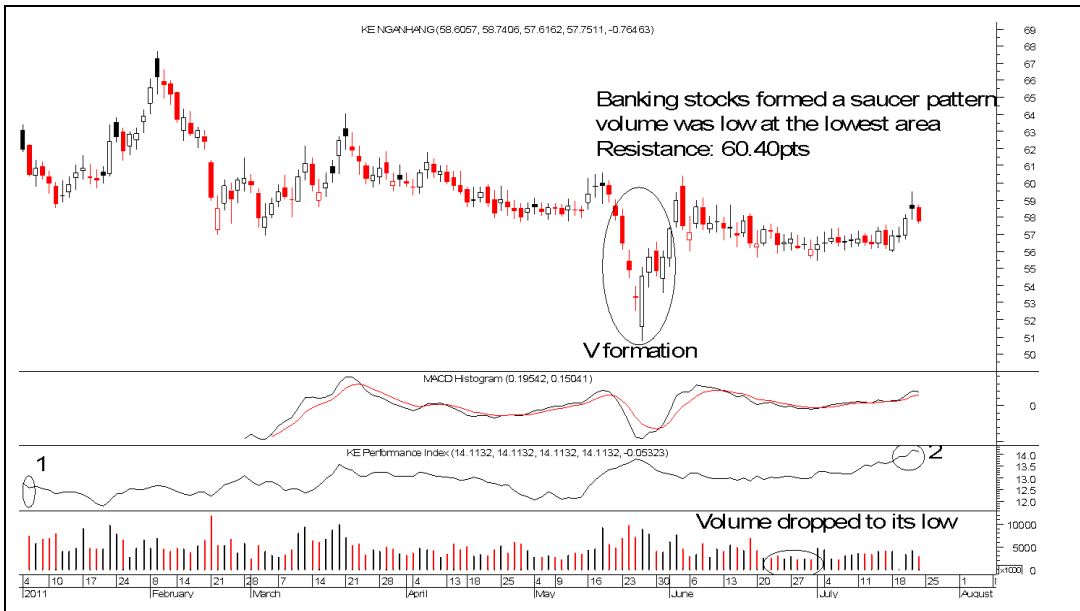
**VN-Index: Vẫn chưa có chuyển biến**

- VN-Index tiếp tục có một tuần lễ giảm điểm nhưng mức giảm đã có phần ít hơn so với những tuần trước đó.
- Thanh khoản vẫn duy trì mức thấp, đặc biệt trong tuần nay có đến hai ngày thanh khoản giảm về mức thấp nhất trong vòng hai năm vừa qua.
- Kênh giá giảm ngắn hạn vẫn đang được duy trì, một sự đột phá ra khỏi cạnh trên của kênh giá sẽ khiến cho tình hình trở nên khả quan hơn.
- RSI dao động ngang gần ngưỡng 30 điểm cho thấy bên bán tiếp tục chiếm ưu thế. MACD trong đầu tuần đã có lúc tiến khá gần đến đường tín hiệu MA-9 ngày của mình nhưng sau đó đã giảm trở lại.
- Hỗ trợ và kháng cự gần nhất của VN-Index được chúng tôi xác định lần lượt tại 409-419 điểm.
- Khuyến nghị: Nếu hỗ trợ 409 điểm bị phá vỡ, xu hướng xuống sẽ tiếp tục được duy trì và khi đó quý vị nhà đầu tư lướt sóng cần tiếp tục kiên nhẫn chưa thực hiện mua vào. Lâm



**HNX-Index: Giảm mạnh từ đầu năm**

- Chỉ số HNX-Index trong xu hướng giảm giá trung hạn, mất 37,5% kể từ ngày giao dịch đầu tiên trong năm 2011.
- Xu hướng ngắn hạn của chỉ số này cũng là giảm điểm. Tuy nhiên, tốc độ giảm giá đang chậm dần.
- Thanh khoản thị trường đang bị co hẹp về những mức thấp nhất kể từ đầu 2011.
- Do đà giảm đang chậm lại, các chỉ báo tạm thời đang giữ ở mức trung tính. MACD Histogram gia tăng nhẹ cùng với KE Sentiment Index vẫn đang duy trì trên mức hỗ trợ của nó.
- Chúng tôi đánh giá rằng việc mở các vị thế nắm giữ cổ phiếu mới là rủi ro, chừng nào thanh khoản chưa thực sự được cải thiện. Nam



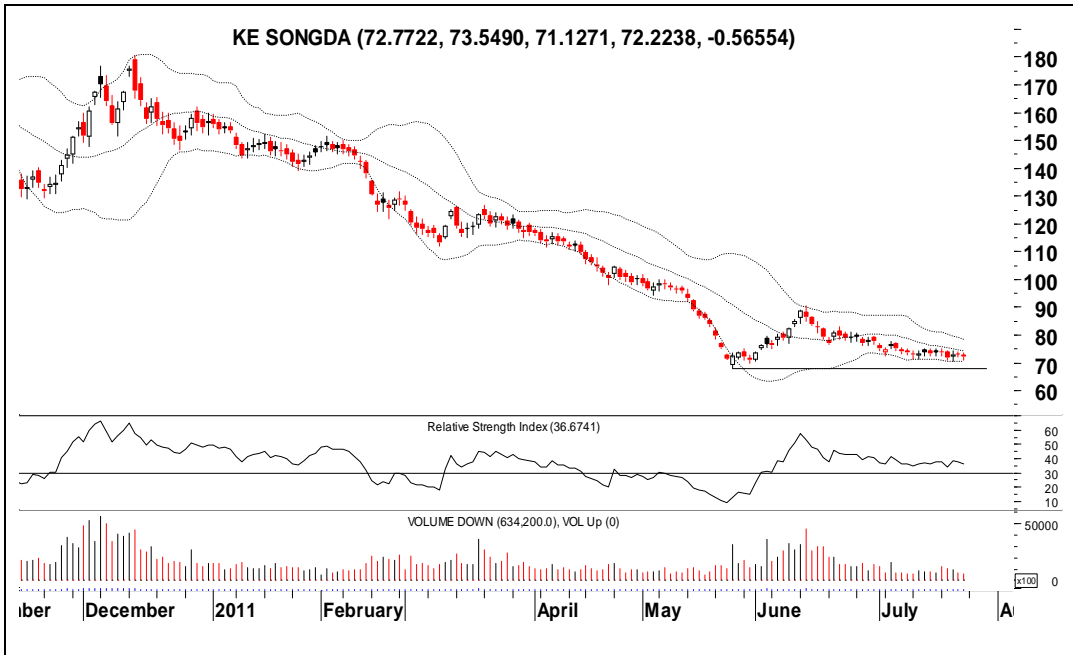
**Nhóm ngành Ngân hàng: Mạnh hơn thị trường chung**

- Sau mô hình chữ V, nhóm cổ phiếu ngân hàng dao động trong một mô hình cái đĩa (saucer pattern). Khối lượng rút xuống những mức thấp nhất khi chỉ số chung của cả nhóm rút về đáy mô hình.
- Mức kháng cự của nhóm này đặt quanh mức 60,40 điểm.
- Nhóm cổ phiếu ngân hàng mạnh hơn một cách tương đối so với toàn bộ thị trường, thể hiện bằng chỉ báo KE Performance Index hiện tại lên mức cao hơn (hình eclipse số 2) so với giá trị thấp hơn tại hình eclipse số 1 ở đầu năm.
- Chỉ số này đang có dấu hiệu điều chỉnh nhẹ sau khi tiến tới gần kháng cự nói trên.
- Khách hàng có thể gia tăng vị thế nắm giữ đối với nhóm này, đồng thời giảm vị thế với nhóm khác (ví dụ chứng khoán) trong danh mục đầu tư (long/short strategy). Nam



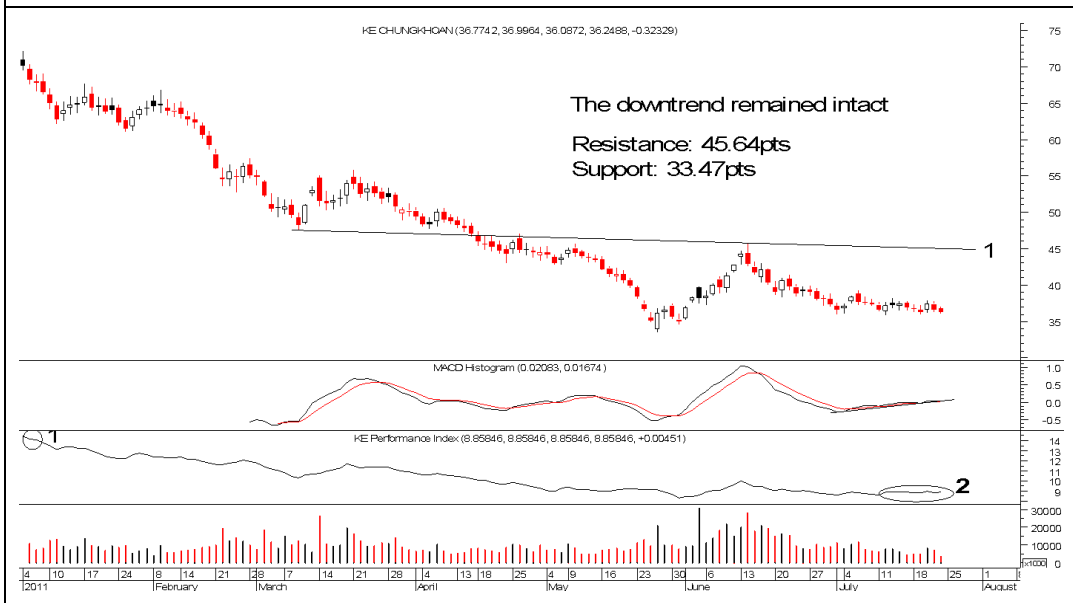
**Ngành Mía đường: Kênh giá tăng duy trì**

- Chỉ số nhóm ngành mía đường đã bắt đầu có chuyển biến tích cực hơn từ cuối tháng 5. Một kênh giá tăng đã được thiết lập trong khoảng thời gian này và khả năng sẽ vẫn được duy trì trong tương lai.
- Trong ngắn hạn hơn, có khả năng chỉ số này sẽ có một thêm một vài phiên điều chỉnh trước khi quay trở lại xu hướng tăng điểm của mình.
- Thanh khoản hiện tại ở mức khá kém, nếu không được cải thiện được điều này thì xu hướng tăng hiện tại sẽ bị đe dọa
- Chỉ báo kỹ thuật RSI hiện duy trì ở vùng giá trị trung bình 50 điểm cho thấy áp lực mua bán hiện đang cân bằng.
- Khuyến nghị: Trừ khi kênh giá tăng bị phá vỡ, chỉ số nhóm ngành mía đường sau một thời gian điều chỉnh nữa sẽ quay trở về xu hướng tăng điểm, quý vị nhà đầu tư có thể lưu tâm nhiều hơn đến việc đầu tư vào nhóm ngành này. Lâm



### Họ Sông Đà: Chỉ là sự tạm dừng giảm giá?

- Họ Sông Đà đã liên tục ghi nhận sự giảm điểm trong nửa đầu của năm 2011.
- Thời gian gần đây chỉ số này chuyển dần sang trạng thái dao động ngang nhưng nhiều khả năng đây chỉ là sự dừng lại tạm thời của xu hướng giảm giá.
- Thanh khoản đã sụt giảm về những mức giá trị thấp nhất trong năm cho thấy động lực tăng giá là không nhiều
- Đường giá đang ở rất sát với mức hỗ trợ là mức đáy thấp nhất trong năm 2011 (68 điểm), một sự phá vỡ mức đáy này được xem là tín hiệu tiếp tục cho xu hướng giảm giá trước đó
- RSI ở khá gần ngưỡng 30 điểm và vẫn đang tiếp tục thoái lui cho thấy áp lực bên bán vẫn chiếm ưu thế lớn.
- Khuyến nghị: Nếu đường giá giảm về dưới mức đáy thấp nhất, quý vị nhà đầu tư nên tiếp tục xem xét giảm bớt tỷ trọng các mã cổ phiếu Sông Đà đang có trong danh mục. Lâm



### Nhóm ngành Chứng khoán: Xu hướng giảm trung hạn

- Chỉ số của nhóm ngành chứng khoán tiếp tục trong một xu hướng giảm giá trung hạn.
- Xu hướng ngắn hạn của chỉ số này cũng là giảm giá.
- Kháng cự hiện tại của chỉ số nhóm chứng khoán thể hiện bằng đường số 1 như trên đồ thị, khoảng giá trị 45.64 điểm.
- Kể từ đầu năm tới nay, nhóm này yếu hơn một cách tương đối so với thị trường chung, thể hiện bằng đường KE Performance Index hiện tại (đường eclipse số 2) thấp hơn so với giá trị đạt được tại đầu năm (đường eclipse số 1). Điều này hàm ý rằng nhóm ngành chứng khoán mất giá nhiều hơn so với mức chung của thị trường.
- Khối lượng giao dịch của nhóm đang thấp dần, cho thấy dòng tiền thông minh vẫn đứng ngoài.
- Một vài chỉ báo đang tạm thời cho dấu hiệu tích cực do thị trường biến động sideways quanh mức hiện tại. Nam



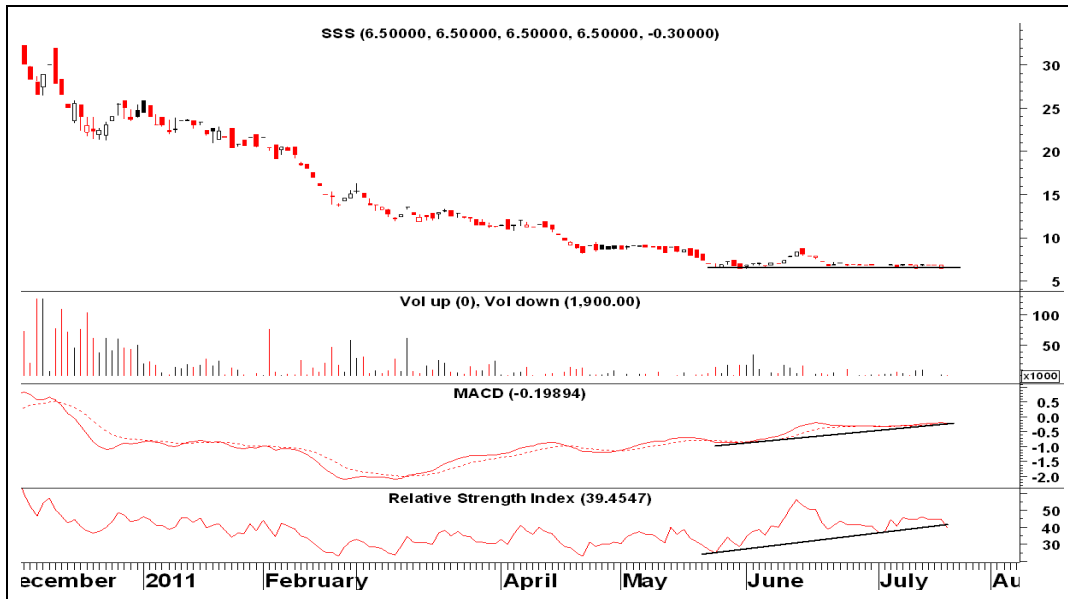
**CTG: Giao động trong kênh giá xuống**

- Sau khi tăng giá mạnh trong 3 tháng đầu tiên, CTG quay đầu giảm điềm và giao động trong kênh giá xuống. Tuy nhiên, tính từ đầu năm đến nay, CTG vẫn tăng tổng cộng 18,35%, làm tốt hơn cả Nhóm ngành Ngân hàng và thị trường chung.
- Trong ngắn hạn, CTG đang giao động trong kênh giá xuống, và hiện đang bám sát đường biên trên của kênh giá này.
- Hỗ trợ và kháng cự được xác định xung quanh mức 24.000 và 29.000
- CP chưa cho tín hiệu rõ ràng. Hàng



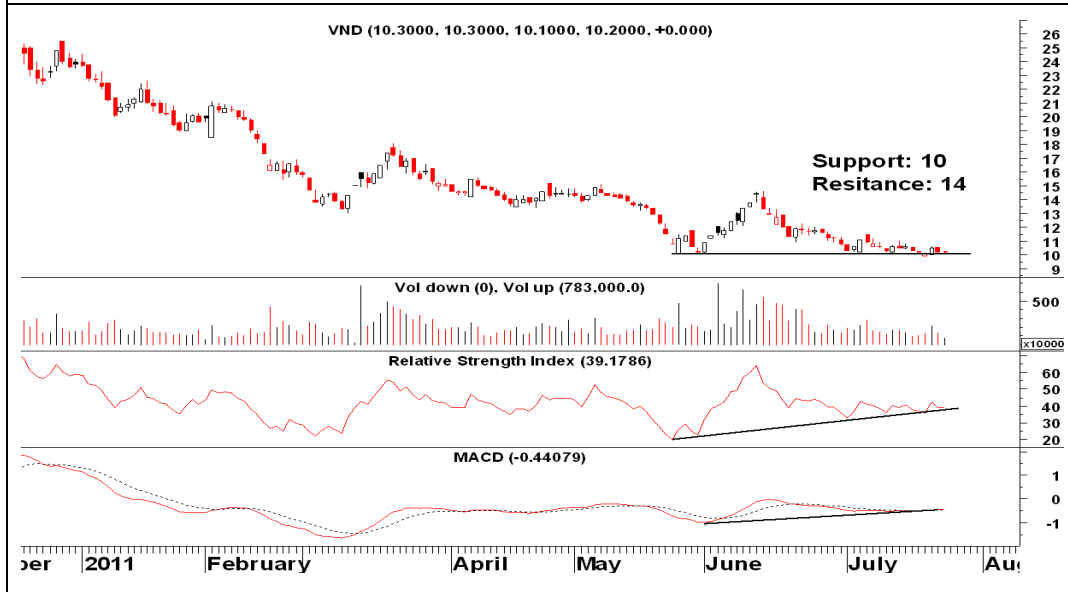
**BHS: Thanh khoản kém**

- BHS giảm mạnh trong những tháng đầu năm, sau đó hồi phục trở lại, tính chung 6 tháng đầu năm, BHS ghi nhận mức giảm rất nhẹ 0,62%, với mức giảm toàn ngành là 11%. Như vậy BHS đã trụ giá khá tốt.
- Hiện tại, BHS đang giao động khá mạnh với biên độ  $\pm 3.000$  trong kênh xu hướng giá lên.
- Tuy nhiên BHS có thanh khoản rất kém, đây là rủi ro khá lớn khi đầu tư cổ phiếu này. Hàng



### SSS: Đi ngang trong ngắn hạn

- Tính từ đầu năm đến nay đã SSS giảm 72,58%, đi kèm với thanh khoản cũng sụt giảm dần. Hiện tại KLGD hàng ngày của CP này rất thấp
- Trong ngắn hạn, SSS đang tiếp cận trở lại ngưỡng hỗ trợ 6.500
- LSS tạo ra phân kỳ dương với MACD và SRI, chỉ báo này giúp sẽ ngăn giá CP giảm sâu trong ngắn hạn. Hằng



### VND: Chần chừ trước hỗ trợ

- Xu hướng từ đầu năm đến nay là giảm đi, cụ thể giá cổ phiếu VND đã đánh mất đến 56,96%. VND tỏ ra yếu hơn so với nhóm ngành Chứng khoán và thị trường chung.
- Trong ngắn hạn VND đang chần chừ trước ngưỡng hỗ trợ 10.000, đây cũng là đáy cũ trước đó của CP này.
- Các chỉ báo kỹ thuật MACD và RSI đang tạo ra phân kỳ dương với giá CP. Tín hiệu này tạm thời sẽ giúp ngăn giá CP giảm sâu trong ngắn hạn. Hằng

**Tăng giảm của các nhóm ngành**

Stt	Nhóm ngành	Tăng/giảm (%)			
		1 tuần	1 tháng	3 tháng	Từ đầu năm đến nay
1	Ngân hàng	2.44	0.94	-0.84	<b>-6.75</b>
2	Mía đường	-1.38	2.07	1.98	<b>-11.00</b>
3	Cao su tự nhiên	-0.94	-3.00	-3.59	<b>-14.66</b>
4	Thực phẩm	-2.29	-5.27	-4.22	<b>-15.04</b>
5	<b>VN-Index</b>	-1.34	-6.92	-10.35	<b>-15.80</b>
6	Thủy sản	-1.30	-3.55	-3.71	<b>-19.73</b>
7	Dược phẩm	0.51	4.74	0.95	<b>-19.76</b>
8	Dầu khí	1.28	-5.92	-12.02	<b>-27.66</b>
9	Khai khoáng	2.97	0.44	-13.09	<b>-31.92</b>
10	Họ Petro	-0.13	-8.46	-13.04	<b>-33.51</b>
11	Gang thép	-0.76	-9.63	-15.96	<b>-36.69</b>
12	<b>HNX-Index</b>	-0.92	-7.24	-15.54	<b>-37.50</b>
13	Bất động sản	-1.82	-11.41	-20.91	<b>-37.65</b>
14	Vật liệu xây dựng	-0.31	-9.86	-18.41	<b>-39.05</b>
15	Họ Vinaconex	-2.37	-15.10	-17.99	<b>-41.66</b>
16	Họ Lilama	-0.90	-6.96	-20.66	<b>-43.36</b>
17	Chứng khoán	-1.79	-9.07	-18.05	<b>-48.29</b>
18	Họ Sông Đà	-1.76	-9.46	-28.02	<b>-53.66</b>

## **KHUYẾN CÁO**

**Bản Tin Phân tích kỹ thuật** là sản phẩm của Công ty Chứng khoán Kim Eng Việt Nam (KEVS), phát hành hàng tuần đến quý khách hàng.

Bản tin này cung cấp thông tin và những ý kiến chỉ dành cho mục đích tham khảo. Bản tin không có ý định và mục đích cấu thành những lời khuyên tài chính, đầu tư, giao dịch hay bất kỳ lời khuyên nào khác. Bản tin không được phân tích như một sự xúi giục hay một yêu cầu mua hay bán bất kỳ chứng khoán nào. Thông tin và những lời bình luận không có ý tán thành hay khuyến nghị cho bất kỳ loại chứng khoán hay những phương tiện đầu tư khác.

Bản tin này dựa vào những thông tin đại chúng. Kim Eng cố gắng trong phạm vi có thể sử dụng thông tin đầy đủ và đáng tin cậy, nhưng chúng tôi không khẳng định những thông tin đưa ra là hoàn toàn chính xác và đầy đủ. Người đọc cũng nên lưu ý rằng ngoại trừ điều ngược lại được nêu ra, Kim Eng và bên cung cấp dữ liệu thứ 3 không đảm bảo về tính chính xác, đầy đủ và kịp thời của dữ liệu mà chúng tôi cung cấp và sẽ không chịu trách nhiệm cho bất cứ sự thiệt hại nào liên quan đến việc sử dụng những dữ liệu đó.

Tất cả quyền được đảm bảo. Từng phần hoặc toàn bộ bản tin này không được sửa chữa, sao chép bằng bất cứ hình thức nào nếu không có sự chấp thuận bằng văn bản của KEVS.